



تحلیل وضعیت اشتغال دانش‌آموخته‌های رشته‌های کشاورزی (مورد مطالعه: دانشگاه جامع علمی-کاربردی استان کرمان)

آرمان بخشی جهرمی^۱، راضیه نامدار^۲ و لادن شفیعی^۳

۱- استادیار بخش تحقیقات اقتصادی، اجتماعی و ترویجی مرکز تحقیقات و آموزش کشاورزی و منابع طبیعی استان فارس، سازمان تحقیقات، آموزش و ترویج کشاورزی،
(نویسنده مسوول: armanbakhshi@yahoo.com)

۲- استادیار بخش ترویج و آموزش کشاورزی دانشکده کشاورزی دانشگاه شیراز

۳- عضو هیات علمی بخش تحقیقات اقتصادی، اجتماعی و ترویجی مرکز تحقیقات و آموزش کشاورزی و منابع طبیعی استان کرمان
تاریخ دریافت: ۹۷/۸/۱۳ تاریخ پذیرش: ۹۷/۱۰/۱۵

چکیده

پژوهش حاضر با هدف تحلیل وضعیت و موانع اشتغال دانش‌آموخته‌های رشته‌های کشاورزی دانشگاه علمی-کاربردی کرمان به مرحله‌ی اجرا در آمد. جامعه آماری شامل تمامی ۲۸۰ دانش‌آموخته مقطع کاردانی چهار رشته‌ی پرورش گاو و گاو میش، تکنولوژی تولیدات باغی، تولید و فرآوری پسته، و تولید و بهره‌وری گیاهان دارویی است که در سال‌های ۱۳۸۱ لغایت ۱۳۸۵ از دانشگاه علمی-کاربردی کرمان دانش‌آموخته شده‌اند. جمع‌آوری اطلاعات مورد نیاز در دو مرحله و به دو روش استخراج از پرونده آموزشی و پرسشنامه انجام شد. در نهایت، تعداد ۱۸۸ پرسشنامه تکمیل و عودت داده شده با نرم‌افزار SPSS بررسی و تحلیل گردید. روایی صوری پرسشنامه به تأیید پنج متخصص ترویج و آموزش کشاورزی رسید و از روش آلفای کرونباخ برای محاسبه و سنجش پایایی شاخص‌های مورد مطالعه، استفاده گردید که مقدار آنها در دامنه ۰/۸۹+ و ۰/۹۴+ محاسبه شد. بر اساس آزمون آماری کروسکال والیس، تفاوت آماری معنی‌داری بین گرایش‌های مختلف در خصوص وجود بازار کار برای رشته‌های تحصیلی‌شان و همچنین در خصوص اهمیت رشته آنها برای جامعه به دست نیامد. نتایج آزمون رگرسیون لجستیک نشان داد متغیرهای وارد شده در مدل شامل رشته تحصیلی، جنسیت، سن، سهمیه پذیرش و نوع دیپلم توانستند ۳۲ درصد از تغییرات مربوط به متغیر اشتغال را تبیین کنند. بر اساس نتایج روش تحلیل عاملی، موانع اشتغال از دیدگاه پاسخگویان پس از تحلیل به عوامل فردی-دانشگاهی، موانع ساختاری-مالی و موانع سنتی-فرهنگی دسته‌بندی شد. که این موانع در مجموع قادر به تبیین ۵۶/۲۱۵ درصد از واریانس کل بودند. همچنین نتایج مقایسه میانگین نتایج نشان داد که افراد مورد مطالعه فارغ از نوع جنسیت و بدون توجه به وضعیت اشتغال خود چنین ارزیابی کردند که این مرکز توانسته است در دانشجویان خود مهارت کارآفرینی و اشتغال‌زایی و روحیه اعتماد نفس برای ورود به بازار کار و یا توسعه شغلی در مخاطبان خود ایجاد نماید.

واژه‌های کلیدی: وضعیت اشتغال، موانع اشتغال، دانشگاه جامع علمی-کاربردی، دانش‌آموخته، کرمان

مقدمه

سرمایه‌گذاری در جهت حمایت از اهداف ملی هستند. لذا، می‌توان بیان نمود که آموزش عالی در دنیای امروز با سه مسأله عمده مواجه است: (۱) تناسب نیازهای آموزشی به لحاظ رشته‌های تحصیلی مورد نیاز واقعی جامعه (۲) کیفیت آموزشی و (۳) برقراری عدالت به لحاظ توزیع امکانات در عصر حاضر با توجه به پیشرفت‌های گوناگون و نیازهای رو به رشد افراد و جامعه این سؤال مطرح می‌شود که آیا روش‌های مرسوم یادگیری در دانشگاه‌ها قادرند جواب‌گوی پیشرفت‌های موجود و تغییرات جامعه باشد؟

دانشگاه یک نهاد متمایز با نقش‌های گوناگون در جامعه است. این نقش‌ها می‌تواند در حوزه‌های تحقیق، توسعه اجتماعی، نوآوری تکنولوژیکی، و خلق دانش باشد (۱۵). امروزه فرایند توسعه در آموزش عالی ثابت کرده است که تمرکز بر آموزش‌های کاربردی به جای آموزش‌های نظری می‌تواند شیوه‌ای بدیع برای عملیاتی کردن دانش‌های جدید باشند. این امر نقش روزافزون علوم کاربردی را آشکار می‌سازد. مأموریت نظام‌های آموزش علوم کاربردی تربیت اثربخش، خلاقانه و کارآفرینانه منابع انسانی می‌باشد (۱۷). نظام آموزش عالی کشور به‌عنوان یکی از دو قطب تعلیم و تربیت در جمهوری اسلامی ایران مسئولیت تربیت نیروی انسانی متخصص و کارآمد موردنیاز جامعه را در سطوح و رشته‌های مختلف بر عهده دارد. بر اساس بررسی‌های به‌عمل

امروزه کارشناسان توسعه اقتصادی بر این باورند که نیروی انسانی آموزش‌دیده و توسعه‌یافته، مهم‌ترین عامل تأثیرگذار در فرایند توسعه اقتصادی-اجتماعی کشورهاست، به همین دلیل آنها بیش از پیش بر سرمایه‌گذاری در توسعه منابع انسانی تأکید می‌نمایند (۱۸). توسعه نیروی انسانی به معنی ارتقاء توانمندی و ظرفیت نیروی انسانی و در نتیجه افزایش بهره‌وری فردی و اجتماعی او از طریق آموزش و حرفه‌آموزی تعریف شده است (۲۰). در سال‌های اخیر به‌خصوص بعد از سال ۱۹۹۰ شاهد دگرگونی‌های مهمی در نظام آموزش عالی سراسر دنیا هستیم. برخی از این‌گونه دگرگونی‌ها را می‌توان بدین صورت بیان نمود: الف) افزایش متقاضیان نظام آموزش عالی که می‌تواند خود ناشی از سه عامل افزایش جمعیت، جستجوی شغل مناسب و تغییرات سریع دانش باشد. ب) تقاضا برای آموزش عالی همراه با خواست‌های جدید و متنوع ج) کنترل آموزش عالی به لحاظ تنوع منابع تأمین سرمایه و کاستن از مسئولیت سنگین دولت (۴). به عقیده سودین (۲۲) ضعف در سیستم تعلیم و تربیت و کیفیت سطح آموزشی می‌تواند به‌عنوان مهم‌ترین عامل بحرانی در آموزش عالی عصر حاضر باشد. از طرفی با توجه به نیازهای روزافزون جامعه و جمعیت زیاد دانشجویان، مراکز آموزش عالی نیازمند توسعه و کاربرد مکانیزم‌های

از طرفی می‌توان گفت عمده‌ترین هدف آموزش کشاورزی توسعه سرمایه انسانی است. سرمایه انسانی به کیفیت انسان‌ها و کیفیت توانایی‌های فردی می‌پردازد. سرمایه انسانی به صلاحیت‌ها و قابلیت‌های تولیدی افراد که بیشتر ناشی از سرمایه‌گذاری در آموزش آنهاست، اشاره دارد (۶) به نقل از (۹). همچنین، برنامه‌های آموزش کشاورزی برای یافتن هدف‌های شغلی دانش‌آموختگان در میان تجربیات کشاورزی نظارت شده یا آموزش شغلی با ساختار منظم، طراحی شده‌اند (۵). آموزش‌های علمی کاربردی با هدف دستیابی به نیروی انسانی توانا در بخش‌های مختلف اقتصادی کشور بر طبق نیازهای شغلی و متناسب با برنامه‌های توسعه اقتصادی، اجتماعی و فرهنگی به منظور استفاده بهتر از امکانات موجود در کشور اجرا می‌شود، به طوری که دانش‌آموختگان به بهترین شکل بتوانند با علم و آگاهی فراوان، کاری را که به آنان واگذار شده انجام دهند، در واقع بدین صورت علم و مهارت با هم تلفیق گردد (۱۱).

توجه به نیازسنجی، برنامه‌ریزی و اجرای با کیفیت آموزش‌های علمی کاربردی از جمله مسائل ضروری نظام آموزش در کشاورزی می‌باشد. در این میان با شرایط موجود وضعیت بخش کشاورزی در ایران، نقش آموزش‌های علمی-کاربردی کشاورزی کاهش فاصله آموزش‌های ارائه شده با نیاز موجود بازارکار و اشتغال در این بخش می‌باشد. موانع متعددی نیز وجود دارد که مانع حضور کارآمد بخش دانش‌آموختگان کشاورزی در بازار کار می‌شود. در این راستا در پژوهش حاضر سعی شد تا به منظور ارتقاء کیفیت برنامه‌ریزی مدیران و کارشناسان آموزشی و در راستای کمک به حل معضلات اشتغالزایی دانش‌آموختگان بخش کشاورزی وضعیت موجود و موانع اشتغال دانش‌آموختگان مؤسسه آموزش علمی کاربردی کشاورزی کرمان شناسایی و تحلیل شود.

یکی از مهم‌ترین اهداف نظام‌های آموزشی جوامع فراهم آوردن امکان ارائه آموزش متناسب با مهارت‌های شغلی مورد نیاز جامعه است. بنابراین، در طراحی هر نظام آموزشی اثربخش، عوامل مهمی چون شرایط و ویژگی‌های داوطلبان، محتوای دروس، تسهیلات و تجهیزات مورد نیاز، روش‌های تدریس و غیره مدنظر قرار می‌گیرند.

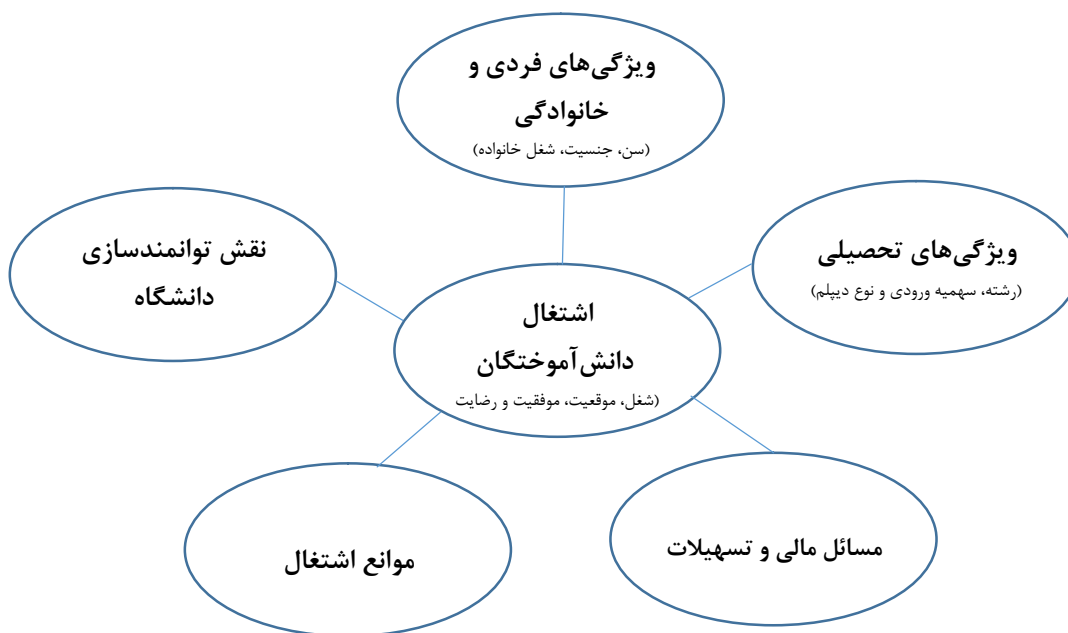
بازبینی در سرفصل‌های دروس دوره‌های آموزشی و تنظیم آنها براساس اطلاعات علمی (نظری) و عملی موردنیاز رشته‌ها و زمینه‌های شغلی مرتبط با رشته تحصیلی موردنظر و ایجاد هماهنگی و هم‌سویی بین سرفصل دروس با شرایط احراز مشاغل مورد نظر ضروری به نظر می‌رسد.

آمده در زمینه چگونگی عملکرد نظام آموزش عالی می‌توان گفت که بنا به دلایل مختلف دستیابی به هدف فوق در سطح جامعه محقق نشده است (۱۶). جذب دانش‌آموختگان دانشگاه‌ها و مراکز آموزش عالی کشور در بازار کار منوط به داشتن توانایی‌ها و ویژگی‌هایی است که بخشی از آنها می‌بایست در طول دوران تحصیل در دانشگاه ایجاد گردد. به نظر می‌رسد عدم تناسب بین فرایندها و مواد آموزشی رشته‌های تحصیلی موجود در دانشگاه‌ها با مهارت‌ها و توانایی‌های مورد نیاز بازار کار، مهم‌ترین عامل موفق نبودن دانش‌آموختگان در کارایی و اشتغال است (۱۶).

بحران بیکاری در جوامع در حال توسعه رو به گسترش بوده و دول‌ها قادر به برطرف کردن نیازهای فن‌آورانه‌ی جامعه‌های خود نیستند، چرا که بیشتر خروجی‌های دانشگاه‌ها با نیازهای بازار کار هم‌آهنگی و هم‌خوانی لازم را ندارد (۱۴). احساس امنیت شغلی خمیرمایه‌ی امید، پویایی و تلاش همیشگی انسان به‌شمار می‌آید و هموارکردن زمینه‌های اشتغال، رویش خلاقیت‌ها و نوآوری‌های برتر علمی و عملی دانش‌آموختگان را به‌همراه دارد (۷). بخشی از قابلیت اشتغال می‌تواند با تجربه‌های پیشین، بخشی از آموزش عالی و بخش‌های دیگری از آن در دوران پس از دانش‌آموختگی و سپس در محل کار در فرد ایجاد شود (۱). این در حالی است که کشور ایران با بحران شدیدی در زمینه اشتغال و بیکاری دست به گریبان است. عدم تعادل در عرضه و تقاضای نیروی کار به‌طور نگران‌کننده‌ای حاکم شده است. علل اصلی این عدم تعادل، عبارتند از میزان رشد بالای جمعیت در دهه ۱۳۶۰ وضعیت گذار از ساختار سنتی به ساختار نوین در نظام اقتصادی کشور، دولتی بودن ساختار اقتصادی کشور، پدیده چندشغلی بودن نیروی شاغل (۵).

گاهی اجمالی بر تاریخچه نظام آموزش کشاورزی در ایران حاکی از آن است که توجه سرمایه‌گذاری کافی بر ابعاد متنوع آموزش در این زمینه در هیچ برهه‌ای مناسب نبوده است و از لحاظ وضعیت استخدام، گستره و فراوانی مخاطبان این بخش در کشور ایران موقعیت قانع‌کننده‌ای نداشته است. هرچند در این راستا تلاش‌های ارزشمندی در مراکز آموزش عالی کشاورزی و دانشگاه‌ها برای پرورش دانش‌آموختگان با تخصص نباید نادیده گرفته شود (۲۰).

بهبود ساختار نظام آموزش عالی در کشاورزی که یکی از اهداف مهم توسعه کشور می‌باشد با شکل‌گیری نظام آموزش‌های علمی کاربردی کشاورزی جانی دوباره گرفت. از جمله مهم‌ترین اهداف این نوع خاص آموزش کسب توانایی‌های علمی و عملی موردنیاز دانشجویان برای ایجاد اشتغال در جامعه است.



نمودار ۱- چارچوب نظری پژوهش

Figure 1. Research conceptual framework

فاصله یک ماه و نیم پس از ارسال اولیه انجام شد. در نهایت، تعداد ۱۸۸ پرسشنامه از ۲۸۰ پرسشنامه‌ای که به دست افراد مورد مطالعه رسیده بود، تکمیل و به محققین عودت داده شد (نرخ برگشت ۶۷/۱۴ درصد). بر اساس نظر بزرگ و همکاران (۳) در شرایطی که تعدادی از کل افراد مورد نظر، حاضر به همکاری با پژوهشگر و تکمیل پرسشنامه باشند ولی بقیه افراد در دسترس نباشند و یا به دلایل مختلف قادر و یا مایل به شرکت در تحقیق و تکمیل کردن پرسشنامه و یا پاسخگویی به سؤالات مصاحبه نباشند، برای اینکه مشخص شود که آیا نظر افراد پاسخ‌دهنده، اریب است یا خیر، پژوهشگر بایستی تصمیم بگیرد که چند ویژگی افراد پاسخگو را با افراد غیرپاسخگو مقایسه نماید. در صورتی که تفاوت معنی‌داری بین این دو گروه نباشد، یافته‌های پژوهش به جامعه خود قابل تعمیم می‌باشد. لذا، برای مشخص شدن این موضوع، تعدادی از متغیرهایی که داده‌های آنها در پرونده آموزشی دانش‌آموخته‌ها موجود بود، مبنای تصمیم‌گیری قرار گرفت. جدول ۱ نتایج این مقایسه را منعکس می‌نماید. براساس یافته‌ها، بین گروهی که پرسشنامه‌ها را تکمیل و عودت داده بودند و گروهی که پرسشنامه‌ها را عودت نداده بودند تفاوت معنی‌دار از نظر سن ($t=0/467$, $Sig.=0/641$)، معدل ($t=1/55$, $Sig.=0/122$)، تعداد واحدهای مردودی ($t=-1/276$, $Sig.=0/203$) و همچنین متغیر فاصله بین سال اخذ دیپلم و سال ورود به دانشگاه ($t=0/408$, $Sig.=0/684$) مشاهده نگردید. بنابراین، یافته‌های پژوهش براساس داده‌های

مواد و روش‌ها

پژوهش حاضر به روش پیمایش انجام شده و از نوع تحقیق کمی می‌باشد. جامعه آماری شامل تمامی ۲۸۰ دانش‌آموخته مقطع کاردانی چهار رشته‌ی پرورش گاو و گاو میش، تکنولوژی تولیدات باغی، تولید و فرآوری پسته، و تولید و بهره‌وری گیاهان دارویی است که در سال‌های ۱۳۸۱ لغایت ۱۳۸۵ از دانشگاه علمی- کاربردی کرمان دانش‌آموخته شدند. در این محدوده زمانی، این دانشگاه بیشترین تنوع و تعداد دانش‌آموخته را داشته است. جمع‌آوری اطلاعات مورد نیاز در دو مرحله، با دو پرسشنامه و به دو روش انجام شد: در پرسشنامه مرحله اول داده‌های فردی (سن، جنسیت، محل سکونت و مشابه آن) و داده‌های آموزشی (رشته، معدل، تعداد واحد گذرانده و مردودی و غیره) مستقیماً از پرونده آموزشی استخراج گردید. در مرحله دوم سایر داده‌های مورد نیاز در پژوهش با استفاده از پرسشنامه‌هایی که به آدرس افراد (ثبت شده در پرونده آموزشی) به صورت پستی ارسال شده بود، جمع‌آوری گردید. در این پرسش‌نامه از انواع سؤالات کوتاه پاسخ، سؤالات بسته و مقیاس لیکرت استفاده شد. بسته پستی ارسالی به افراد مورد مطالعه علاوه بر پرسشنامه پژوهش، حاوی نامه توجیهی و یک عدد پاکت خالی پستی دارای تمبر بود که آدرس پستی محققین روی آن درج شده بود و پرسشنامه‌ها پس از تکمیل در آن قرار داده می‌شد و بدون نیاز به هزینه تمبر، قابل پست کردن بود. جهت افزایش نرخ بازگشت، مکاتبه یادآوری و تماس تلفنی در

موجود، معرف و قابل تعمیم به جامعه تحقیق می‌باشد. روایی صوری پرسشنامه به تأیید پنج متخصص ترویج و آموزش کشاورزی در دانشگاه شیراز و سازمان جهاد کشاورزی استان کرمان رسید. از روش آلفای کرونباخ نیز برای محاسبه و

سنجش پایایی شاخص‌های مورد مطالعه، استفاده گردید که مقدار آنها در دامنه ۰/۸۹ و ۰/۹۴ محاسبه شد. تجزیه و تحلیل داده‌ها با استفاده از نرم‌افزار آماری SPSS نسخه ۱۶ انجام شد.

جدول ۱- مقایسه بین افرادی که پرسشنامه را عودت داده‌اند و عودت نداده‌اند

Table 1. Comparison between those who returned and not-returned the questionnaires

df	Sig.	t	Equality of Variances (Levene's Test)		SD	میانگین	n	گروه‌ها	متغیر
			Sig.	F					
۲۷۸	۰/۶۸۴	۰/۴۰۸	۰/۸۷۳	۰/۰۲۶	۶/۸۵	۵/۵۰	۱۸۸	عودت داده	سنوات بین دیپلم و ورود به دانشگاه
					۷/۰۰	۵/۱۴	۹۲	عودت نداده	
۲۷۷	۰/۶۴۱	۰/۴۶۷	۰/۴۶۸	۰/۵۲۸	۸/۶۳	۲۴/۱۶	۱۸۸	عودت داده	سن
					۸/۴۴	۲۳/۶۵	۹۱	عودت نداده	
۲۷۶	۰/۱۲۲	۱/۵۵	۰/۰۵۸	۳/۶۳	۱/۶۴	۱۴/۴۸	۱۸۷	عودت داده	معدل
					۱/۴۱	۱۴/۱۶	۹۱	عودت نداده	
۲۷۸	۰/۲۰۳	-۱/۲۷۶	۰/۱۳۷	۲/۲۲	۳/۳	۱/۶	۱۸۸	عودت داده	تعداد واحدهای مردودی
					۴/۴	۲/۲۰	۹۲	عودت نداده	

نتایج و بحث

بررسی پیشینه شغل والدین نشان می‌دهد که به‌طور متوسط ۷۸/۵ درصد از مادران خانه‌دار و ۸/۶ درصد آنها دارای مشاغل مرتبط با کشاورزی (دولتی و آزاد) می‌باشند. بر اساس اطلاعات ارائه شده در جدول ۲ بین شغل مادران دانشجویان دختر و پسر رابطه معنی‌داری وجود ندارد (Cramer's V=۰/۱۷۲، Sig.=۰/۲۴۲). اما تفاوت آماری معنی‌داری بین شغل پدران آنها مشاهده می‌شود (Cramer's V=۰/۴۶۷، Sig.=۰/۰۰۰) به شکلی که بیشترین فراوانی شغل پدران پاسخگویان دختر یعنی ۴۳/۱ درصد «کار دولتی بی‌ارتباط با کشاورزی» و بیشترین فراوانی شغل پدران پاسخگویان پسر یعنی ۴۷/۵۰ درصد «کار کشاورزی غیردولتی» است. علاوه بر آن شغل پدر حدود ۵۸/۲ درصد از پسران، مرتبط با کشاورزی (دولتی و آزاد) می‌باشد که این آمار برای دختران حدود ۳۲/۳ درصد است. در مجموع نیز حدود نیمی (۴۹/۲ درصد) از پدران افراد پاسخگو، شغلی مرتبط با کشاورزی دارند.

جامعه آماری پژوهش شامل ۲۸۰ دانش‌آموخته رشته‌های پرورش گاو و گاو میش، تکنولوژی تولیدات باغی، تولید و فرآوری پسته و تولید و بهره‌برداری گیاهان دارویی و معطر بود. بر اساس یافته‌های پژوهش ۶۸/۴ درصد از دانش‌آموخته‌ها مرد و ۳۱/۶ درصد زن می‌باشند. اما میزان ورود زنان در طول زمان مورد مطالعه، روندی افزایشی را نشان می‌دهد به شکلی که با گذشت زمان درصد متقاضیان دختر برای ورود به رشته‌های کشاورزی روبه افزایش بوده است. همچنین، یافته‌های پژوهش نشان داد که حدود نیمی از دانشجویان (۴۷/۸ درصد) دارای دیپلم تجربی، ۷۸ نفر (۱۹/۴ درصد) دیپلم کشاورزی، ۲/۷ درصد (۱۱ نفر) دیپلم ریاضی، ۱۴/۷ درصد (۵۹ نفر) دیپلم فنی و ۱۵/۴ درصد دارای سایر دیپلم‌ها می‌باشند.

جدول ۲- درصد فراوانی شغل والدین به تفکیک جنسیت افراد

Table 2. Frequency (percent) of parents' occupation

جمع	شغل مادر				جمع	شغل پدر			
	آزاد	شغل	دولتی	شغل		آزاد	شغل	دولتی	شغل
جمع	خانه‌دار	غیر کشاورزی	کشاورزی	بی‌ارتباط با کشاورزی	جمع	غیر کشاورزی	کشاورزی	بی‌ارتباط با کشاورزی	مرتبط با کشاورزی
۱۰۰	۸۷/۷	۰	۹/۸	۱۰/۷	۱۰۰	۱۳/۱	۴۷/۵	۲۸/۷	۱۰/۷
۱۰۰	۷۸/۱	۱/۶	۳/۱	۱۵/۶	۱۰۰	۳۴/۶	۱۵/۴	۴۳/۱	۱۶/۹
۱۰۰	۷۸/۵	۰/۵	۷/۵	۱۲/۴	۱۰۰	۱۷/۱	۳۶/۴	۳۳/۷	۱۲/۸
	Cramer's V = 0.172 Sig. = 0.242					Cramer's V = 0.321 Sig. = 0.000			

است که بین جنسیت دانش‌آموختگان و محل تولد رابطه معنی‌داری وجود دارد. به شکلی که که ۸۳/۱ درصد از زنان متولد شهر و ۱۶/۹ درصد متولد روستا هستند این درصد برای مردان به ترتیب ۵۴/۵ درصد و ۴۵/۵ درصد می‌باشد.

بر اساس نتایج به‌دست‌آمده ۳۵/۶ درصد از دانشجویان متولد مناطق روستایی و عشایری و ۶۴/۴ درصد متولد مناطق شهری هستند. ضریب همبستگی فی در این محاسبه معنی‌دار شده است (Sig.=۰/۰۰۰, Phi=۰/۴۶۷) و نشان‌دهنده این

جدول ۳- پراکنش محل تولد دانش‌آموختگان (درصد)

Table 3. Frequency (percent) of responders' birth places

جنسیت	محل تولد	
	روستا	شهر
مرد	۴۵/۵	۴۵/۵
زن	۱۶/۹	۸۳/۱
کل	۲۵/۶	۶۴/۴

Phi = -0.284 Sig. = 0.001

نتایج نشان داد که در مجموع، ۷۵/۶ درصد شاغلین در بخش دولتی (۵۵/۸ درصد در بخش دولتی کشاورزی و ۱۹/۸ درصد در بخش دولتی غیرکشاورزی)، ۱۱/۶ درصد در کار کشاورزی و دامپروری و ۱۲/۸ درصد در بخش آزاد غیرکشاورزی (حتی در تاکسیرانی و ...) مشغول می‌باشند. نکته مهم آنکه ۵۶/۲ درصد از پاسخگویان شاغل اظهار داشتند که تحصیل در رشته کشاورزی دانشگاه علمی- کاربردی زمینه اشتغال آنها را فراهم نکرده‌است. علاوه بر آن، ۲۴/۲ درصد از شاغلین بر این عقیده بودند که هیچ ارتباطی بین رشته تحصیلی آنها با شغل کنونی ایشان وجود ندارد. حدود ۱۳/۲ درصد نیز ارتباط کم/ خفیفی کم و ۱۹/۷ درصد رابطه بین رشته تحصیلی با شغل خود را در حد متوسط و ۴۲/۹ نیز بیان کردند که رابطه زیادی بین رشته تحصیلی و شغل آنها وجود دارد. جدول ۴ وضعیت دریافت وام جهت ایجاد یا توسعه شغل را به تفکیک جنسیت نشان می‌دهد. در مجموع تنها ۶ درصد از پاسخگویان برای ایجاد یا توسعه شغل وام بانکی دریافت کردند که ضریب همبستگی فی (Phi=0.082 , Sig.=0.266) رابطه معنی‌داری را بین جنسیت و دریافت وام نشان نمی‌دهد.

بررسی فراوانی موقعیت شغلی نشان می‌دهد که تنها ۳۵ درصد آنها شاغل تمام‌وقت می‌باشند و ۱۶/۲ درصد نیز به مشاغل پاره‌وقت روی آورده‌اند. معادل ۳/۸ درصد سرباز و یک چهارم آنها فاقد شغل می‌باشند. حدود یک پنجم نیز (۲۰/۷ درصد) دانشجوی مقطع بالاتر می‌باشند. به عبارتی، تنها ۵۱ درصد افراد، شاغل می‌باشند.

یافته‌های پژوهش نشان می‌دهد که ۴۸/۸ درصد از کل شاغلین در زمان دانشجویی نیز شاغل بودند (۴۴/۲ درصد کارمند سازمان جهاد کشاورزی و ادارات وابسته آن و ۴/۶ درصد شاغل در بخش خصوصی). اما زمان انتظار برای جذب شدن پس از فارغ‌التحصیلی برای سایر شاغلین به این شرح می‌باشد:

- حدوداً ۹/۳ درصد بلافاصله پس دانش‌آموختگی، جذب بازار کار شدند. (۳/۵ درصد در بخش دولتی و ۵/۸ درصد در بخش خصوصی)
- ۱۱/۶ درصد زمان انتظار کمتر از ۶ ماه
- ۴/۷ درصد زمان انتظار بین ۶ تا ۱۲ ماه
- ۱۰/۵ درصد بین ۱ تا ۲ سال
- ۱۵/۱ درصد بیش از ۲ سال در انتظار شغل بودند تا بالاخره جذب بازار کار شدند.

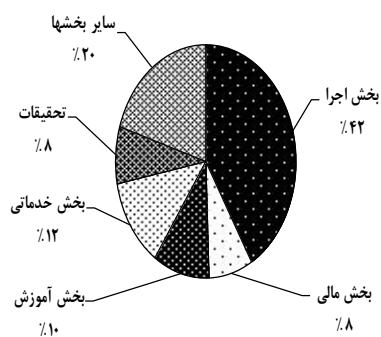
جدول ۴- پراکنش دریافت‌کنندگان وام جهت ایجاد یا توسعه شغل (n=186)

Table 4. Frequency of loan borrowers for job creation or development

دریافت وام (درصد)	عدم دریافت وام (درصد)	جمع (درصد)	ضریب همبستگی و سطح معنی‌داری
۷/۴	۹۲/۶	۱۰۰	Phi= 0.082
۳/۳	۹۶/۷	۱۰۰	Sig. = 0.266
۶	۹۴	۱۰۰	

بخش‌های خدماتی (تایپ، امور اداری و ...)، ۷/۹ درصد در بخش تحقیقات و ۲۰/۲ درصد در سایر بخش‌ها از جمله مشاغل تولیدی مشغول به کار می‌باشند (نمودار ۱).

بررسی طبقه شغلی دانش‌آموخته‌های شاغل، حاکی از این است که ۴۱/۶ درصد در فعالیت اجرائی، ۷/۹ درصد در گروه مالی، ۱۰/۱ درصد در مراکز آموزشی، ۱۲/۴ درصد در



نمودار ۲- طبقه شغلی پاسخگویان
Figure 2. Occupation of responders

از شغل و احساس موفقیت در شغل رابطه معنی‌داری وجود دارد (Sig.=۰/۰۰۵, Phi=۰/۲۹۷). به عبارتی، افرادی که رضامندی بیشتری در شغل دارند، احساس موفقیت بیشتری را در شغل خود ذکر کردند (جدول ۵).

نکته قابل توجه اینکه ۴۸/۳ درصد از شاغلین از شغل خود راضی نیستند و تنها ۵۱/۷ درصد اظهار رضایت از شغل خود داشتند. علی‌رغم این موضوع ۸۸/۸ درصد خود را فرد موفق دانستند. تحلیل آماری نشان می‌دهد که بین رضامندی

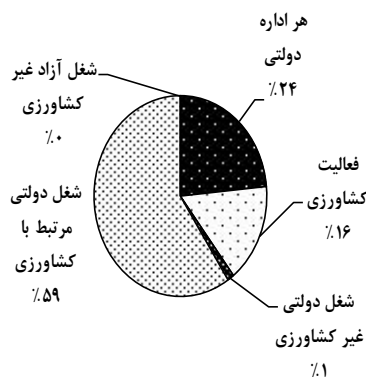
جدول ۵- رابطه رضایتمندی از شغل و موفقیت شغلی

Table 5. Relationship between job satisfaction and job success

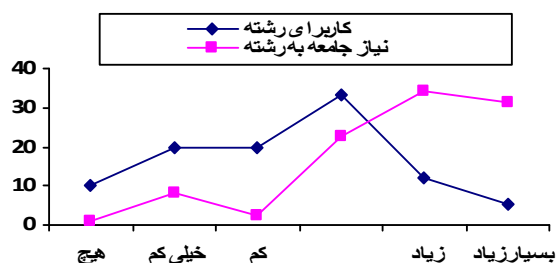
ضریب همبستگی و سطح معنی‌داری	آیا خود را فرد موفق در کار می‌دانید؟			رضایتمندی از شغل
	جمع	خیر	بلی	
Phi = 0.297	۵۱/۷	۱/۱	۵۰/۶	بلی
	۴۸/۳	۱۰/۱	۳۸/۲	خیر
Sig. = 0.005	۱۰۰٪	۱۱/۲	۸۸/۸	جمع

بررسی دیدگاه افراد مورد مطالعه نشان داد که از نظر اکثر پاسخگویان (۶۵/۷ درصد)، رشته‌های تحصیلی آنها مورد نیاز جامعه است. حدود ۲۲/۸ درصد نیاز جامعه به رشته‌های کشاورزی را در حد متوسط و ۱۱/۵ درصد نیز اعلام کردند که رشته تحصیلی آنها اصلاً مورد نیاز جامعه نیست و یا این نیاز در حد کم است (نمودار ۳). این در حالی است که از دیدگاه حدود نیمی از پاسخگویان (۴۹/۵ درصد) هیچ بازار کاری برای رشته مورد تحصیل آنها وجود ندارد و یا بازار کار بسیار کمی وجود دارد (نمودار ۳). نتایج آمار مان‌ویتنی نشان می‌دهد که تفاوت آماری معنی‌داری بین نظرات دختران و پسران در خصوص بازار کار برای رشته‌های تحصیلی آنها وجود ندارد (همچنین، $\text{Mann-Whitney } U = ۳۵۷۴$, Sig.=۰/۴۸۱). براساس آزمون آماری کروسکال والیس، تفاوت آماری معنی‌داری بین نظرات پاسخگویان رشته‌های مختلف (تولیدات باغی، پسته، پرورش گاو و گیاهان دارویی) در خصوص وجود بازار کار برای رشته‌های تحصیلی‌شان (همچنین در خصوص اهمیت رشته آنها برای جامعه $\text{Chi-square}=۱/۹۵۱$, Sig.=۰/۵۸۳, $\text{Chi-}۳/۶۰۶$) وجود ندارد.

بر اساس نظرسنجی انجام‌شده، علی‌رغم اینکه تمامی افراد فاقد شغل مورد مطالعه تمایل داشتند که مشغول به کار شوند، اما تنها ۷۶/۳ درصد آنها به صورت فعال به دنبال شغل بودند. به عبارتی ۲۳/۷ درصد بصورت غیرفعال و با فراغت بال در جستجوی یافتن شغلی مناسب و پی‌زحمت بودند. یافته‌ها نشان می‌دهد که ۷۳/۸ درصد شخصاً به فکر ایجاد شغل و کار آفرینی بوده و تقریباً تمامی این افراد همان‌هائی هستند که به‌صورت فعال به دنبال شغل بودند. مابقی، یعنی ۲۶/۲ درصد دیگر اصلاً به فکر شغل غیردولتی و ایجاد شغل و اشتغال‌زائی نبودند. حدود ۵۹/۳ درصد تمایل خود را به شغل دولتی مرتبط با کشاورزی و ۱/۲ درصد شغل دولتی غیرکشاورزی بیان داشتند. جالب آنکه تنها ۱۶ درصد علاقمند به شغل کشاورزی (زراعت، باغبانی و دامپروری) بوده‌اند و جالب‌تر آنکه ۲۳/۵ درصد بیان داشتند حاضرند در هر اداره دولتی (وزارت جهاد کشاورزی، آموزش و پرورش، تعاون و...) که آنها را استخدام کند شاغل شوند (نمودار ۲). بر اساس یافته‌ها، هیچ‌یک از پاسخگویان تمایل به اشتغال در مشاغل آزاد غیرکشاورزی نداشته حال آنکه در عمل تعدادی از آنها مجبور به جذب در این بخش خواهند شد.



نمودار ۳- مشاغل مورد علاقه پاسخگویان فاقد شغل
Figure 3. Job interest of jobless responders



نمودار ۴- فراوانی نظرات درخصوص نیاز جامعه به رشته و وجود بازار کار برای رشته (درصد)
Figure 4. Frequency of opinion about society need and job opportunity for responders' field of study

و تبیین می‌کند. برای تعیین و تشخیص مناسب بودن داده‌ها برای تحلیل عاملی از مقدار KMO و آزمون کرویت بارتلت^۳ استفاده شد (۶). با توجه به مقدار بالای KMO (KMO=۰/۷۹۷) و همچنین با توجه به نامساوی با صفر بودن ماتریس همبستگی‌های مورد استفاده (Sig.=۰/۰۰، Chi-square=۴۶۳/۸۷۰) که به ترتیب از آزمون‌های KMO و بارتلت استنتاج شدند، از مناسب بودن داده‌ها برای تحلیل عاملی اطمینان حاصل شد. به عبارتی انسجام درونی داده‌ها و تعداد نمونه‌ها برای بهره‌گیری از فن تحلیل عامل مناسب بوده است. برای انجام تحلیل عاملی از روش تحلیل مؤلفه‌های اصلی^۴ و مبنای استخراج اطلاعات، ارزش ویژه^۵ معادل یک در نظر گرفته شد. برای چرخش عامل‌ها روش واریماکس^۶ مورد استفاده قرار گرفت. در نهایت پس از چرخش و با توجه به ملاک کیسر^۷ سه عامل استخراج شد. جدول ۶ عوامل، مقدار ویژه و درصد هر عامل را نشان می‌دهد. پس از دوران عامل‌ها، از طریق انتساب متغیرها به عامل‌ها، به استنتاج مفهومی آنها پرداخته شد. بنابراین، نام‌گذاری عامل‌ها با توجه به این امر صورت گرفت. با توجه به ماهیت موضوعات عوامل ۱ و ۲ و ۳ به ترتیب موانع فردی- دانشگاهی، موانع ساختاری- مالی و موانع سنتی- فرهنگی نام‌گذاری شدند که به ترتیب هر کدام

برای تعیین شدت تأثیر متغیرهای مستقل بر عامل شاغل یا بیکار بودن پاسخ‌دهندگان، متغیر وابسته، گسسته دوبعدی می‌باشد، از آزمون رگرسیون لجستیک بهره گرفته شد. در نتایج خروجی بلوک یک یا بلوک اصلی رگرسیون لجستیک نتایج «اوم نی بوس» مربوط به ارزیابی کلی مدل نشان داد که آماره کای اسکور در سه مرحله در سطح خطای کوچک‌تر از ۰/۰۰۱ معنی‌دار و به ترتیب برابر ۳۸/۲۳، ۴۳/۵۶، ۴۸/۳۴ که نشان‌دهنده برازش قابل قبول مدل می‌باشد. آماره والد معنی‌دار و برابر ۱۸/۰۶۴ بود. ضریب تعیین پزود و (Cox & Snell R Square-Nagelkerke R Square) نشان داد متغیرهای وارد شده در مدل شامل رشته تحصیلی، جنسیت، سن، سهمیه پذیرش و نوع دیپلم توانستند حدود ۳۲ درصد از تغییرات مربوط به متغیر اشتغال را تبیین کنند. در راستای هدف بررسی موانع اشتغال دانش‌آموخته‌های مورد مطالعه، دوازده مانع اشتغال به صورت گویه‌های با طیف لیکرت (دامنه ۱-۵) در اختیار پاسخگویان قرار گرفت تا نظرات و دیدگاه‌های خود را در قبال هر از یک موانع بیان شده ابراز نمایند و سپس نتایج موانع اشتغال استخراج گردید. جهت خلاصه کردن داده‌ها از تحلیل عاملی استفاده شد. این روش به بررسی همبستگی درونی متغیرها می‌پردازد و در نهایت آنها را در قالب عامل‌های عمومی محدودی دسته‌بندی

1- Factor Analysis
5- Eigen Value

2- Kaiser-Meyer-Olkin
6- Varimax Rotation Method

3- Bartlet Test of Sphericity
7- Kaiser

4- Principle Components

از این موانع توانستند ۳۰/۷۲، ۱۵/۱۸ و ۱۰/۳۷ درصد واریانس متغیرها را تبیین نمایند که در مجموع قادر به تبیین ۵۶/۲۱۵ درصد از واریانس بودند و ۴۳/۷۸۵ درصد واریانس باقیمانده

جدول ۶- عامل‌های استخراجی به‌عنوان موانع اشتغال دانش‌آموخته‌ها و سهم هریک از آنها پس از چرخش (تحلیل عاملی)
Table 6. Extracted factors as job obstacles and their portion after rotation (Factor Analysis)

شماره عامل	نام عامل	مقدار ویژه	درصد واریانس تبیین شده	درصد واریانس تجمعی	متغیرها	بار عاملی
۱	موانع فردی- دانشگاهی	۳/۶۹	۳۰/۷۲۰	۳۰/۷۲۰	عدم کارایی دانشگاه علمی و کاربردی در تربیت دانش‌آموختگان کارآفرین	۰/۷۵۴
					عدم تناسب دروس ارئه شده در دانشگاه علمی کار بردی نیاز بازار کار	۰/۷۲۱
					سطح پایین خلاقیت در دانش‌آموخته‌ها به دلیل روش‌های سنتی تدریس	۰/۷۱۴
					پایین بودن سطح دانش و مهارت شغلی دانش‌آموخته‌ها	۰/۶۹۱
					عدم علاقه دانش‌آموختگان به مشاغل بخش کشاورزی	۰/۶۷۵
۲	موانع ساختاری- مالی	۱/۸۱	۱۵/۱۱۸	۴۵/۸۳۸	عدم توانایی مالی دانش‌آموختگان برای فراهم آوردن مقدمات شغلی در بخش کشاورزی	۰/۷۲۰
					عدم زمینه‌سازی جهت اشتغال‌زایی در بخش خصوصی	۰/۶۵۶
					نامناسب بودن ضوابط پرداخت وام از طریق منابع اعتباری	۰/۶۳۳
					محدود بودن فرصت‌های شغلی در بخش کشاورزی	۰/۶۰۲
					عدم اعتقاد کشاورزان به دانش کارشناسان و دانش‌آموختگان	۰/۷۱۲
۳	موانع سنتی - فرهنگی	۱/۲۵	۱۰/۳۷۷	۵۶/۲۱۵	سنتی بودن بخش کشاورزی	۰/۶۹۴
					عدم ارتباط بخش کشاورزی با مراکز دانشگاهی	۰/۶۱۸

کشاورزی نتوانسته است به این هدف خود دست یابد زیرا که میانگین متغیر فوق حدود ۷/۸۲ در دامنه ۰-۱۵ می‌باشد (جدول ۷). نمره قدرت توانمندسازی جهت کار آفرینی و اشتغال‌زایی تفاوت آماری معنی‌داری را بین دو گروه مرد و زن ($t=1/395, Sig.=0/165$) و همچنین بین دوگروه شاغلین و غیرشاغلین ($t=0/899, Sig.=0/370$) نشان نداد. علاوه بر آن نتایج آنالیز واریانس (جدول ۸) نیز نشان داد که این ارزیابی ارتباطی به رشته تحصیلی هم ندارد و تفاوت آماری معنی‌داری بین نظرات پاسخگویان با رشته‌های مختلف وجود ندارد ($F=1/814, Sig.=0/146$).

آموزش یکی از مهم‌ترین عوامل تعیین‌کننده توانایی افراد برای بهبود بهزیستی آنها است و در حرکت پرشتاب جوامع انسانی به‌سوی آینده، یکی از مهم‌ترین چالش‌های انسان، بهبود و رونق هرچه بیشتر فعالیت‌های آموزشی است (۳). از اهداف مهم مجتمع آموزش جهاد کشاورزی و دانشگاه جامع علمی کاربردی نیز، توجه به بُعد کارآفرینی و کاربردی کردن آموخته‌های دانش‌آموخته‌ها است. متغیر «قدرت توانمندسازی در جهت کارآفرینی و اشتغال‌زایی» که با استفاده از سه گویه با مقدار پایایی بالا (۰/۸۹)، مورد استفاده قرار گرفته است، نشان داد که از دیدگاه دانش‌آموخته‌ها، مجتمع آموزش جهاد

جدول ۷- مقایسه دیدگاه پاسخگویان در خصوص قدرت توانمندسازی دانشگاه علمی- کاربردی در جهت کارآفرینی و اشتغال‌زایی دانش‌آموخته‌ها (آزمون مقایسه میانگین)

Table 7. Comparison of responders' opinion about role of university for entrepreneurship (mean comparison test)

df	Sig.	t	Equality of Variances (Levene's Test)		SD	میانگین	گروه‌ها	بیشینه	کمینه	sd	میانگین (دامنه ۰-۱۵)	متغیر
			Sig.	F								
۱۷۶	۰/۱۶۵	۱/۳۹۵	۰/۷۴۲	۰/۱۰۹	۳/۷۳	۸/۱۲	مرد	۱۵	۰	۳/۷۵	۷/۸۲	قدرت توانمندسازی (n=179)
					۳/۷۸	۷/۲۹	زن					
۱۷۷	۰/۳۷۰	۰/۸۹۹	۰/۱۲۵	۲/۳۸۱	۳/۴۹	۸/۰۷	شاغلین	۱۵	۰	۳/۷۵	۷/۸۲	قدرت توانمندسازی (n=179)
					۴/۰۱	۷/۵۶	غیر شاغلین					

جدول ۸- مقایسه دیدگاه افراد در رشته‌های مورد پژوهش در خصوص قدرت توانمندسازی دانشگاه علمی - کاربردی در جهت کارآفرینی و اشتغال‌زایی دانش‌آموخته‌ها (آزمون تحلیل واریانس)

Table 8. Comparison of responders' opinion with different field of study about role of university for entrepreneurship (ANOVA)

Sig.	F	Mean square	df	ss	مقایسه	SD	میانگین (دامنه ۰-۱۵۰)	رشته
			۳	۷۵/۶۷	بین گروه‌ها	۳/۹۰	۸/۴۴	تولیدات باغی
			۱۷۵	۲۴۳۳/۲۵	درون گروه‌ها	۳/۴۸	۷/۱۵	پسته
۰/۱۴۶	۱/۸۱۴	۲۵/۲۲۳ ۱۳/۹۰۴						پرورش گاو
			۱۷۸	۲۵۰۸/۹۲	کل	۳/۴۸ ۳/۹۵	۸/۳۷ ۷/۰۷	گیاهان دارویی

بیشتری داشته باشد و تأثیر مثبت و تطابق تخصص آموزش دیده و وضعیت حرفه‌ای آنان را تأیید کند.
نکته قابل توجه اینکه کمتر از نیمی از شاغلین از شغل خود راضی نیستند و تقریباً بیش از نیمی از افراد اظهار رضایت از شغل خود داشتند. علی‌رغم این موضوع حدود چهار پنجم افراد درصد خود را فرد موفق دانستند. تحلیل آماری نشان می‌دهد که بین رضامندی از شغل و احساس موفقیت در شغل در میان پاسخگویان، رابطه معنی‌داری وجود دارد. به عبارتی، افرادی که رضامندی بیشتری در شغل دارند، احساس موفقیت بیشتری را در شغل خود ذکر کردند.

بر اساس نتایج پژوهش، علی‌رغم اینکه تمامی افراد فاقد شغل مورد مطالعه تمایل داشته‌اند که مشغول به کار شوند، دوسوم آنها به صورت فعال به دنبال شغل بودند و همین میزان به فکر ایجاد شغل و کارآفرینی بودند و مابقی به صورت غیرفعال و با فراغت بال در جستجوی یافتن شغلی مناسب و بی‌زحمت بودند و انگیزه‌ای برای ایجاد شغل و اشتغال‌زایی نداشتند. بطور کلی می‌توان مطابق یافته‌های موجود، میزان نسبی روحیه کارآفرینی و اشتغال‌زایی را در میان این دانش‌آموختگان در سطح متوسط و خوب ارزیابی کرد.

بر اساس یافته‌ها، هیچ‌یک از پاسخگویان تمایل به اشتغال در مشاغل آزاد غیرکشاورزی نداشته حال آنکه در عمل تعدادی از آنها مجبور به جذب در این بخش خواهند شد. این در حالی است که از دیدگاه حدود نیمی از پاسخگویان هیچ بازار کاری برای رشته مورد تحصیل آنها وجود ندارد و یا بازار کار بسیار کمی وجود دارد. همچنین تفاوت آماری معنی‌داری بین نظرات پاسخگویان رشته‌های مختلف (تولیدات باغی، پسته، پرورش گاو و گیاهان دارویی) در خصوص وجود بازار کار برای رشته‌های تحصیلی‌شان و همچنین در خصوص اهمیت رشته آنها برای جامعه وجود ندارد.

برای بررسی موانع اشتغال دانش‌آموخته‌ها مورد مطالعه، ۱۲ مانع اشتغال در اختیار پاسخگویان قرار گرفت. با توجه به ماهیت موضوعات عوامل ۱ و ۲ و ۳ به ترتیب موانع فردی-دانشگاهی، موانع ساختاری-مالی و موانع سنتی-فرهنگی نام‌گذاری شدند که به ترتیب هر کدام از این موانع توانستند ۳۰/۷۲، ۱۵/۱۸ و ۱۰/۳۷ درصد واریانس متغیرها را تبیین

بر اساس یافته‌های پژوهش، دو سوم از دانش‌آموخته‌ها مرد و یک سوم زن می‌باشند. اما میزان ورود زنان در طول زمان مورد مطالعه، روندی افزایشی را نشان می‌دهد به شکلی که با گذشت زمان درصد متقاضیان دختر برای ورود به رشته‌های کشاورزی روبه افزایش بوده است. فراوانی موقعیت شغلی نشان داد که مجموع افراد تمام‌وقت و نیمه‌وقت حدود نیمی از آمار موجود را در بر می‌گیرد و حدود ۲۰ درصد نیز دانشجوی مقاطع بالاتر می‌باشند. به عبارتی، از لحاظ نرخ اشتغال، حدود ۳۴ درصد افراد بیکار یا در جستجوی شغل هستند.

تنها کمتر از ۱۰ درصد بلافاصله پس فراغت از تحصیل، جذب بازار کار شدند و حدود یک چهارم آنها از یک تا بیش از دو سال در انتظار شغل بودند. این آمار به خصوص در ارتباط با دانش‌آموختگان چنین مؤسسه‌ای که با هدف پرورش نیروی کار آماده اشتغال تأسیس شدند، آمار تأمل برانگیزی است. یکی از نکات مهم حاصل از یافته‌ها آن است مجموع آمار نتایج وضعیت اشتغال نشان داد که دوسوم از افراد شاغل در بخش کشاورزی (اعم از دولتی یا آزاد) به عبارتی در بخش مرتبط با تحصیلات حرفه‌ای مشغول به خدمت می‌باشند. این یافته می‌تواند نقطه درخشانی در ارتباط با اشتغال دانش‌آموختگان این بخش باشد. می‌توان گفت فارغ از تحلیل و تفسیر نتایج و دلایل مربوط به نرخ کم اشتغال این افراد، میزان اشتغال آنها با تحصیلات آنها مرتبط و به عبارتی شاید بتوان اینگونه تفسیر کرد که این افراد غالباً صلاحیت‌های حرفه‌ای مورد نیاز بخش کشاورزی را در نتیجه تحصیل در این مؤسسه دریافت و در همین بخش جذب شدند. هرچند طبق اظهارات پاسخگویان حدود نیمی درصد از پاسخگویان شاغل اظهار داشتند که تحصیل در رشته کشاورزی دانشگاه علمی- کاربردی زمینه اشتغال آنها را فراهم نکرده‌است، بلکه از قبل این شرایط مهیا بوده است به عبارتی اشتغال به شغل کنونی را، نتیجه تحصیل خود در دانشگاه جامع علمی- کاربردی ندانستند. علاوه بر آن، ۴۰ درصد از شاغلین بر این عقیده بودند که هیچ ارتباطی و یا رابطه بسیار کمی بین رشته تحصیلی آنها با شغل کنونی ایشان وجود ندارد. در عین حال درست به همین تعداد افراد پاسخگو نیز بیان کردند که رابطه زیادی بین رشته تحصیلی و شغل آنها وجود دارد که این نتیجه اخیر می‌تواند با نتایج بخش قبل هم‌خوانی

وجود ندارد. برخی یافته‌های دیگر همین پژوهش از جمله میزان کم وام‌های دریافتی آنها جهت اشتغال‌زایی و کارآفرینی و یا تمایل کم به اشتغال در مشاغل غیردولتی، می‌تواند مؤید توانمندی ضعیف آنها در کارآفرینی تلقی شود. با توجه به معضلات عدیده بازار کار بخش کشاورزی از جمله آمار نگران‌کننده ارائه شده در پژوهش حاضر، توجه ویژه به مهارت‌های عملی در راستای شغل و حتی بازبینی محتوای رشته‌های تحصیلی بر اساس تجزیه‌ی شغل (۶) و در جهت توانمندسازی دانش‌آموختگان برای ورود به حرفه، پیشنهادی مؤکد می‌باشد. در این راستا می‌توان پیشنهاد کرد واحدهای درسی کارآفرینی و اشتغال‌زایی مورد بازبینی قرار گرفته و فعالیت‌های بازارمحور در این درس که به تقویت روحیه کارآفرینی و اعتماد بنفس دانشجویان برای ورود به بازار کار کمک می‌کند، بها داده شود.

با توجه به اینکه با نتایج تحقیق حاضر، تمایز دقیقی بین رشته‌های موجود این دانشگاه از لحاظ دستیابی به کار احراز نشد و با عنایت به اینکه تحقیق سلیمانپور و همکاران (۲۱) در میان دانش‌آموختگان دانشگاه‌های علمی- کاربردی ایران نشان داد بین قابلیت‌های آموزشی و موفقیت حرفه‌ای دانش‌آموختگان ارتباط مثبت و معنی‌داری وجود دارد، پیشنهاد می‌شود دوره‌های تخصصی کارآفرینی و بر اساس نیاز بازار کار در طی دوران تحصیل دانشجویان برگزار گردد.

نتایج پژوهش حاضر می‌تواند مسوولان و برنامه‌ریزان مراکز دانشگاهی علمی- کاربردی را در تدارک برنامه‌ها و دروس مداخله‌گرانه کارآفرینی یاری نماید.

تشکر و قدردانی

این مقاله با حمایت مالی معاونت برنامه‌ریزی و تدوین منابع درسی و علمی دانشگاه علمی کاربردی جهاد کشاورزی انجام شده است. به‌این‌وسیله از آنان تشکر می‌گردد.

نمایند که در مجموع قادر به تبیین ۵۶/۲۱۵ درصد از واریانس بودند. مطابق نتایج یافته‌های سپه‌پناه و همکاران (۱۸)، دلایل بیکاری مهارت‌آموختگان در دو گروه کارجو و غیرکارجو مورد بررسی قرار گرفت. در بخش کارجو مهم‌ترین عامل عدم اشتغال از دیدگاه مهارت‌آموختگان، فقدان سرمایه و نبود بازار کار شناخته شده است (۱۸).

فرخزاده و همکاران (۷) ضمن مطالعه وضعیت اشتغال دانش‌آموختگان در مجتمع آموزش عالی جهاد کشاورزی خراسان رضوی، عوامل مؤثر بر عدم اشتغال را شامل اقتصادی، آموزشی و فرهنگی دسته‌بندی و معرفی کردند.

آنچنان که قبلاً هم بیان شد، تحلیل وضعیت متغیر قدرت توانمندسازی در جهت کارآفرینی و اشتغال‌زایی نشان داد که از دیدگاه دانش‌آموخته‌ها، مجتمع آموزش جهاد کشاورزی نتوانسته است به این هدف خود دست یابد. نمره قدرت توانمندسازی جهت کار آفرینی و اشتغال‌زایی تفاوت آماری معنی‌داری را بین دو گروه مرد و زن و همچنین بین دوگروه شاغلین و غیرشاغلین نشان نداد. به‌عبارتی، افراد مورد مطالعه فارغ از نوع جنسیت و بدون توجه به وضعیت اشتغال خود چنین ارزیابی کردند که این مرکز نتوانسته است آنچنان که باید در دانشجویان خود مهارت کارآفرینی و اشتغال‌زایی و از همه مهم‌تر روحیه اعتماد نفس برای ورود به بازار کار و یا توسعه شغلی در مخاطبان خود ایجاد نماید. خسروی‌پور و سلیمانپور (۱۲) نیز در تحقیق خود بیان کردند که رفع ایرادات در سرفصل‌های درس کارآفرینی و تقویت توانمندسازی کارآفرینانه، یکی از مهم‌ترین اولویت‌های دانشگاه‌های علمی- کاربردی می‌باشد. فرخزاده و همکاران (۷) نیز با توجه به یافته‌های خود پیشنهاد می‌کنند که اعتماد به نفس و توان ریسک‌پذیری از طریق طراحی دروس مختلف به‌خصوص کارآفرینی را باید در مهارت آموزان ایجاد کرد. علاوه بر آن، نتایج آنالیز واریانس نیز نشان داد که تفاوت آماری معنی‌داری بین نظرات پاسخگویان با رشته‌های مختلف

منابع

1. Aghapour Sh., H. Movahhed Mohammadi and H. Shabanali Fami. 2014. Investigating the status of employment in the agricultural curriculum graduate students of Tehran University. *Iranian Journal of Agricultural Economics and Development Research*, 45(4) (In Persian).
2. Alizadeh, N. 2014. Analysis of factors affecting transformational training in agricultural higher education system in Iran. Ph.D. Thesis. Tarbiat Modares University (In Persian).
3. Azizi-Khalkheili, T. 2017. Investigating the Effectiveness of Farmers Occupational Training The Case of: Vermicompost Production Training in Pasargad Township. *Journal of Entrepreneurial Strategies in Agriculture*, 4(7): 39-47.
4. Borg, W., J. Gall and M.D. Gal. 2008. Quantitative and qualitative research methods in education and psychology. Translator: Dr. Ahmad Reza Nasr et al. SAMT Publication: Tehran (In Persian).
5. Dehyuri, S., S.F. Hosseini and M. Hosseini. 2008. Investigating occupation status of graduate from different disciplines of Agriculture, Tehran University. (Pardis Karj). *Iranian Journal of Agricultural Economics and Development Research*, 39(1): 123-131 (In Persian).
6. Emadzadeh, M. 2003. Economics of Education. Jihad Daneshgahi, Esfahan center (In Persian).
7. Farokhzadeh, M.H., H. Ataee and F. Fazeli Kakhaki. 2010. Employment status of graduates of agricultural scientific applied courses (Higher Educational center of Jihad Agriculture of Khorasan Razavi (in 2007, academic year). *Journal of Agricultural Education Management*, 12: 12-21.
8. Habibpour Gatabi, K. and R. Safari Shali. 2010. Comprehensive guide SPSS application in survey research. Tehran: Loya (In Persian).
9. Iraj-Rad, A. 2009. Effective components in applied science programs in agriculture. knowledge and research in educational sciences-curriculum planning. *Islamic Azad University Khorasgan*, 24: 1-24 (In Persian).
10. Khanifar, H. 2006. Transformation of the higher education system and its origin by approach to management dimensions. Conference on strategies to promote the humanities in the country, 110-79.
11. Khosravipour, B., H. Irvani, M. Hosseini and H. Movahhed Mohammadi. 2010. Analysis of factors affecting students' improvement in entrepreneurship, viewpoint of graduates of higher education of agricultural scientific applied centers. *Iranian Journal of Agricultural Economics and Development Research*, 40(2): 35-45 (In Persian).
12. Khosravipour, B. and M.R. Soleimanpour. 2012. Comparison of students' entrepreneurship spirit in agricultural scientific-applied higher education centers of Iran. *American-Eurasian J. Agric. & Environ. Sci*, 12(8): 1012-1015.
13. Mack Bannatyne, M.W. and R.A. Hall. 2003. Technology and vocational educational reform in the russian federation. Department of technical graphics, Purdue University.
14. Monavari Fard, F., H. Movahhed Mohammadi and A. Rezvanfar. 2014. The role of curriculum factors on creativity tendency among students of Alborz scientific applied agriculture higher education center. *Agricultural education management research quarterly*, 29: 84-73 (In Persian).
15. Moore, J. 2005. Is higher education ready for transformative learning? A question explored in the study of sustainability. *Journal of Transformative Education*, 3(1): 76-91.
16. Nazari Katooli, A. and R. Rahmani. 2016. Universities graduate students' employment challenges. E-magazine. Available at: <http://vista.ir/article/236256> (In Persian).
17. Rahmanian Koushkaki M., M. Chizari and E. Abbasi. 2012. Barriers of entrepreneurship education courses delivering in agricultural applied scientific education centers (AASECs); Case of Fars Province, Iran. *International Journal of Agricultural Science and Research*, 3(1).
18. Sepah panah, M., M.M. Frshadyan, A. Imani Harsini and H. Zaheri. 2015. Investigating occupation status of graduated from professional and technical organization in industry section after completing training courses, case study: Office of professional and technical education in Kermanshah province. *Skill Training*, 135-150.
19. ShahVali, M. and B. Abadi. 2012. Training manpower with triple thinking for rural development. The second conference of planning and environmental management (In Persian).
20. Shariatzadeh, M. and M. Chizari. 2004. Features of developed manpower. *Approach*, 32: 65-70 (In Persian).
21. Soleimanpour, M.R., B. Khosravipour and K. Mirza. 2013. Professional Capabilities of Educators in Iranian Agricultural Scientific-applied Higher Education System as Perceived by Graduates. *Technical Journal of Engineering and Applied Sciences*. Available online at www.tjeas.com ©2013 TJEAS Journal-2013-3-20/2668-2671 ISSN 2051-0853 ©2013 TJEAS.
22. Soudien, C. 2010. Transformation in Higher Education. A briefing Paper. Development bank of southern, Africa, 1-29.

Analysis of Situation and Barriers of Employment among Graduate Agricultural Students of Kerman University of Applied Science and Technology

Arman Bakhshi Jahromi¹, Raziye Namdar² and Ladan Shafiee³

1- Assistant Professor of Agricultural Extension and Education, Research Department of Socio-economic and Agricultural Extension, Fars Agricultural and Natural Resources Research and Education Center, AREEO, Shiraz, Iran (Corresponding Author: armanbakhshi@yahoo.com)

2- Assistant Professor, Department of Agricultural Extension and Education, Faculty of Agriculture, Shiraz University, Shiraz, Iran

3- Member of Scientific board, Research Department of Socio-economic and Agricultural Extension, Kerman Agricultural and Natural Resources Research and Education Center, AREEO, Kerman, Iran

Received: November 04, 2018

Accepted: January 05, 2019

Abstract

The purpose of this study was investigation of the situation and the obstacles of agricultural graduates to the employment, that was quantitative research, which conducted by survey method. Statistical population include all graduates (n=280) from Kerman University of Applied Science and Technology. Required information included individual and educational data was extracted directly from education records and filling questionnaires. Finally, 188 questionnaires were analyzed, (return rate of 67.14%). Reliability of indexes was confirmed by Cronbach's Alpha (0.82- 0.90). Kruskal-Wallis test reveals that there were no meaningful differences among respondents' view about different agricultural minor to have job, and society need to their minors. Logistic regression results showed that the variables entered in the model, including major, gender, age, type of diploma and acceptance quota could explain 32% of employment variable. After factor analysis, barriers to employment from the perspective of the respondents was categorized into individual-academic, structural-financial and traditional-cultural obstacles. These barriers in total were explained the 56.215% of the total variance.

Keywords: Employment status, employment barriers, University of Applied Science and Technology, graduate, Kerman