



شناسایی و اولویت‌بندی موانع توسعه‌ی کارآفرینی در صنعت گاوداری شیرین استان خراسان جنوبی

امین عرفان نیا^۱، مسعود خیراندیش^۲، علی کارشناسان^۳ و محسن محمدی خیابره^۳

۱ و ۲- دانشجوی کارشناسی ارشد و استادیار دانشگاه گنبد کاووس
۳- استادیار دانشگاه گنبد کاووس (نویسنده مسوول: m.mohamadi@ut.ac.ir)
تاریخ دریافت: ۹۸/۲/۳ تاریخ پذیرش: ۹۸/۴/۲۵
صفحه: ۱۱ تا ۲۵

چکیده

شواهد و نتایج تحقیقات پیشین نشان می‌دهد که موانع زیادی در موفقیت کارفرینان در صنعت گاوداری شیرین تأثیر داشته‌اند. هدف اصلی مقاله حاضر، شناسایی و اولویت‌بندی موانع توسعه‌ی کارآفرینی در گاوداری‌های شیرین استان خراسان جنوبی می‌باشد. جامعه آماری این پژوهش در روش دلفی، خبرگان آگاه به این موضوع بوده‌اند که از میان آنها تعداد ۱۵ خبره با روش نمونه‌برداری گلوله برقی انتخاب شده است و عوامل تعیین‌شده، با روش تجزیه‌وتحلیل سلسله مراتبی (AHP) اولویت‌بندی گردید. نتایج نشان داد که در میان موانع کارآفرینی در حوزه گاوداری شیرین به ترتیب بیشترین اولویت مربوط به موانع بازار با میزان اهمیت ۰/۳۳۳، موانع قانونی با میزان اهمیت ۰/۱۹۶ و اولویت دوم و موانع روان‌شناختی با میزان اهمیت ۰/۱۵۰ اولویت سوم را دارد و «موانع مالی»، «موانع ناشی از مداخلات نامناسب دولت»، «موانع ترویجی-آموزشی» و «موانع مدیریتی-اطلاعاتی» دیگر موانع توسعه‌ی کارآفرینی در صنعت گاوداری شیرین استان خراسان جنوبی به‌شمار می‌روند. به‌طور کلی، نتایج بیانگر اهمیت و لزوم توجه سیاستگذاران به رفع موانع کارآفرینی در راستای توسعه‌ی کارآفرینی در صنعت گاوداری شیرین در استان خراسان جنوبی می‌باشد.

واژه‌های کلیدی: خراسان جنوبی، روش دلفی، روش گلوله برقی، صنعت گاوداری شیرین، کارآفرینی

مقدمه

سیاست‌های اقتصاد مقاومتی، موضوع خودکفایی در اقلام عمده مصرفی مردم (از جمله گندم، غلات، محصولات پروتئینی و غیره) جزء سیاست راهبردی اقتصاد هست. با توجه به آمارهای میزان مصرف و تقاضای داخلی محصولات دامی، پروتئینی و شیر، و میزان واردات فزاینده شیر خشک برای کارخانه‌ها لبنی، اهمیت موضوع پررنگ‌تر می‌گردد. شناسایی ظرفیت‌های پرورش دام در کشور و توزیع مناسب استانی جهت تأمین نیاز استان‌ها و همچنین مطالعه موانع و چالش‌های عمده مفروض از قبیل نیازمندی‌های مواد اولیه، مهارت، منابع مالی و فضای کسب‌وکار و گرایش‌ها به کارآفرینی در این حوزه قابل توجه هست.

طبق تعریف لغت‌نامه پیشرفته زبان انگلیسی^۱ (AED)، به‌طور کلی مفهوم توسعه؛ عمل بهبود و گسترش یک پدیده و یا یک فرآیند است که درجانی را به یک مرحله متفاوت، خصوصاً پیشرفته‌تر، کامل‌تر و یا مفیدتر طی می‌کند. با این حال با در نظر گرفتن کارآفرینی به همراه توسعه‌ی کارآفرینی، می‌توان این مفهوم را به آن تعمیم داد و ممکن است نتیجه گرفت که توسعه‌ی کارآفرینی هر عمل یا تلاش سازمان‌یافته شده در جهت پیشرفت، بلوغ و مفیدتر شدن کارآفرینی است (۴). از این‌رو، در طول این سال‌ها پژوهش علمی و عملی در زمینه توسعه‌ی کارآفرینی توسط بسیاری از محققان مورد علاقه واقع شده است. این مهم، توسط موریس و همکاران (۱۰) تأیید شد که در سال‌های اخیر توجه گسترده‌ای به نقش کارآفرینی در تسهیل توسعه‌ی اقتصادی جهانی داده شده است. به‌همین ترتیب، آلسگان (۱۱) به این مطلب افزوده است که تأثیر توسعه‌ی کارآفرینی طولانی است و به‌همین دلیل، در کشورهای مختلف سراسر جهان مورد تأیید قرار گرفته است. در این راستا، آنچوکوا (۱۷) ادعا می‌کند

توسعه‌ی شرکت‌های کوچک و متوسط نقش مهمی در نوآوری، ایجاد شغل‌های جدید، انعطاف‌پذیری و رشد اقتصادی دارا می‌باشند (۵). مطالعه‌ی شرکت‌های کوچک و متوسط و عوامل مؤثر بر توسعه‌ی آن‌ها اهمیت بسیاری زیادی دارد، زیرا آن‌ها می‌توانند بیکاری را متوقف کرده و یا کاهش دهند و مانند یک تابع موازنه در بازار عمل کنند و سطوح سودآوری و قیمت را در بلندمدت به سطح رقابتی برسانند (۲). بر اساس گزارش سازمان توسعه صنعتی سازمان ملل (UNIDO) در سال ۲۰۰۳، شرکت‌های کوچک و متوسط صنعتی در ایران به دلیل کمبود توجه و حمایت از آن‌ها توسعه پیدا نکرده‌اند.

صنایع گاوداری شیرین که سهم عمده‌ای از تولید شیر و گوشت کشور را به‌خود اختصاص داده‌اند، از این مورد مستثنا نیستند. صنعت دام‌پروری به‌عنوان یک سیستم تولیدی، یکی از اصلی‌ترین بخش‌های تولید مواد پروتئینی و لبنی بوده و اهمیت به‌سزایی در تغذیه انسان‌ها دارد و علاوه بر تولید و تأمین مواد غذایی، نقش مهمی در اشتغال و ایجاد فرصت‌های جدید شغلی دارد (۸). به‌دلیل تنگاتنگی رابطه دام‌پروری با کشاورزی، دام‌پروری را جزئی از کشاورزی می‌دانند. در ایران حدود ۴۰ درصد فعالیت‌های کشاورزی در دام‌پروری متمرکز شده است. همچنین، زیربخش دام‌پروری رسالتی حساس و تعیین‌کننده در توسعه‌ی اقتصادی کشور از جنبه‌های تغذیه، اشتغال و دیگر صنایع وابسته به عهده دارد. در سال ۱۳۸۷، صنعت دام‌پروری ایران حدود ۲۷ درصد ارزش‌افزوده بخش کشاورزی را به‌خود اختصاص داده و از این‌رو دارای جایگاه ویژه‌ای در رشد اقتصادی بخش کشاورزی است (۱۵). وضعیت اقتصادی کشور ایجاب می‌کند که بخش کشاورزی به‌عنوان محور توسعه‌ی اقتصادی کشور تلقی شود. در راستای

1- Small and Medium-sized Enterprises
3- Development according to Advanced English Dictionary

2- United Nations Industrial Development Organization

شرکت در میان تمام ایالت‌های نیجریه از جمله ابوجا انتخاب شدند و تقریباً تمام اشکال را شامل می‌شدند (شرکت خصوصی، مشارکتی، شرکت‌های دولتی و شرکت‌های عمومی و غیره) و انواع (خدمات، تولید، پردازش، نفت و گاز، آموزشی و غیره) از کسب‌وکار در مطالعه شرکت کردند. همچنین، ۱۱ بانک برای مطالعه انتخاب شدند. شرکت‌کنندگان از طریق روش نمونه‌گیری تصادفی ساده انتخاب شدند. دو مجموعه از پرسشنامه‌ها ساخته شد، یکی برای شرکت‌های کوچک و متوسط و دیگری برای بانک‌ها که توسط محقق جمع‌آوری شدند. پاسخ به پرسشنامه با مصاحبه شخصی از اپراتورهای کلیدی توسط پژوهشگر تکمیل شد. پاسخ‌های شرکت‌کنندگان با استفاده از بسته آماری علوم اجتماعی (SPSS)، مورد تجزیه و تحلیل قرار گرفت. بر اساس یافته‌های پژوهش مسائل مربوط به ۱۰ مشکل عمده شرکت‌های کوچک و متوسط در نیجریه به ترتیب میزان شدت عبارت‌اند از: مدیریت، دسترسی به امور مالی، زیرساخت‌ها، عدم انطباق سیاست‌های دولتی و بوروکراسی، عوامل محیطی، مالیات و هزینه‌های متعدد، دسترسی به فن‌آوری‌های مدرن، رقابت ناعادلانه، مشکلات بازاریابی و عدم دسترسی به مواد اولیه در محل و غیره؛ بنابراین مشکلات مدیریتی، بزرگ‌ترین مشکل و عدم دسترسی به مواد اولیه در محل، حداقل‌ترین مشکل شرکت‌های کوچک و متوسط در نیجریه بودند.

شریف‌زاده و همکاران (۱۶)، در یک پژوهش کیفی باهدف شناسایی موانع توسعه‌ی کسب‌وکارهای کشاورزی در استان گلستان، موانع توسعه‌ی کسب‌وکارهای کشاورزی را شناسایی کردند. اطلاعات موردنیاز، بر اساس ۱۲ پرسش محوری، از طریق مصاحبه نیمه‌ساختارمند با نمونه‌ای ۴۳ نفره از کارآفرینان و مدیران کسب‌وکارهای کشاورزی به‌دست آمد. با تحلیل محتوای متن مصاحبه‌ها، ۱۰۷ گویه‌نمایای موانع توسعه‌ی کسب‌وکارهای کشاورزی استخراج شد. فهرست کامل گویه‌ها، با عنایت به قرابت مفهومی، در قالب ۵ طبقه موضوعی بدین شرح گروه‌بندی شد: عوامل طبیعی، عوامل تولید، پیچیدگی ماهیت و فرایند توسعه‌ی کسب‌وکارهای کشاورزی، توسعه‌ی بازار کشاورزی و بستر و فضای توسعه‌ی کسب‌وکارهای کشاورزی. مطابق یافته‌های تحقیق، موانع دارای بیشترین فراوانی عبارت‌اند از: بروز خطرات طبیعی؛ کیفیت پایین نهاده‌های موجود در بازار؛ زمان‌بر بودن رسیدن به مرحله سودآوری؛ نوسان سیاست‌های دولت در بازار کشاورزی در ارتباط با واردات، صادرات، قیمت‌گذاری و تنظیم بازار؛ و شرایط دشوار کسب اعتبارات.

پابلت و همکاران (۱۳)، در پژوهشی به بررسی عوامل داخلی و خارجی مانع رشد شرکت‌های کوچک و متوسط در تایلند پرداختند. در این پژوهش با توجه به عوامل خارجی، تعدادی از موانع محدودکننده رشد شرکت‌های کوچک و متوسط را دسترسی به منابع مالی، رقابت، فساد، موانع تجاری و عوامل اقتصاد کلان به‌عنوان مهم‌ترین مسائل بیان کردند. همچنین محدودیت‌های مهم مانع رشد آن‌ها از نظر عوامل داخلی را توانایی‌ها و ظرفیت‌های مدیریت ضعیف، کمبود کارگر ماهر، نقص در استراتژی‌های بازاریابی، تلاش کم در تحقیق و توسعه و فقدان فناوری جدید بیان کردند.

که توجه به توسعه‌ی کارآفرینی و تأکید بر تحقق بخشیدن آن، به‌عنوان یک عامل کلیدی در توسعه‌ی اقتصادی عمل می‌کند. بر اساس گزارش سازمان توسعه‌ی صنعتی سازمان ملل در سال ۲۰۰۳، برخی از موانعی که موجب عدم توسعه‌ی نسبی کارآفرینی شرکت‌های کوچک و متوسط در ایران شده‌اند، به پنج دسته تقسیم می‌شوند: دسته اول شامل موانع بازار هستند که به محدودیت‌های بازار مانند قراردادهای کنترل قیمت‌ها و غیره اشاره دارند. مثلاً شرکت‌های کوچک و متوسط در ایران، مواد خام را در مقدار محدودی خریداری می‌کنند و در نتیجه باید قیمت‌های بالاتری را برای آن پرداخت کنند. همچنین، وجود بازارهای انحصاری در بخش‌های مختلف باعث می‌شود که بنگاه‌های کوچک‌تر نتوانند به‌طور مؤثر رقابت کنند و از این‌رو باید از زیان‌های فراوان مالی برخوردار باشند و یا به حاشیه سود کم راضی باشند.

از دیگر موانع در این بخش می‌توان به نوسانات زیاد در عرضه یا تقاضا، به‌ویژه در بخش غذا، نام برد. منحنی عرضه و تقاضا معمولاً از چرخه تولید طولانی حاصل می‌شود؛ بنابراین، هنگامی که قیمت‌ها در یک دوره خاص افزایش می‌یابند، اکثر تولیدکنندگان در دوره‌های بعدی افزایش سطح تولید را به‌دنبال دارند که منجر به افزایش قیمت بازار و کاهش شدید قیمت می‌شود. عدم مکانیسم‌های بازاریابی و دسترسی به کانال‌های توزیع ملی و بین‌المللی نیز یکی دیگر از موانع بازار در ایران هست (۱۸). دومین مانع، مربوط به موانع مالی مختلفی از قبیل: عدم وجود خدمات بانکی مناسب، نبود بانک‌هایی که مخصوص اعطای وام و خدمات به کارآفرینان باشد، هستند که شرکت‌های کوچک و متوسط با آن درگیرند. سومین مانع ناشی از عدم دسترسی به اطلاعات موردنیاز مدیران است. مثلاً کمبود اطلاعات، منجر به اخذ تصمیمات اشتباه در رابطه با کیفیت و کمیت تولید و قیمت‌گذاری و خروجی بازاریابی می‌شود که به هزینه‌های بالاتری می‌انجامد و احتمالاً حتی باعث ورشکستگی‌های غیرضروری نیز می‌شود. دسته چهارم مداخلات دولت در زمینه فعالیت‌های تجاری، عدم قوانین متناسب و بوروکراسی‌های پیچیده به‌عنوان موانع ناشی از مداخلات نامناسب دولت شناسایی می‌شوند. پنجمین و آخرین دسته از موانع مربوط به موانع قانونی در زمینه فعالیت کسب‌وکارهای کوچک و متوسط است. قوانین ثبت شرکت‌ها، انتخاب هیئت‌مدیره، شروع کسب‌وکار، وجود قوانین تجارت منسوخ، قوانین بیمه و قوانین مربوط به مالیات و غیره از موانع قانونی توسعه‌ی کارآفرینی در شرکت‌های کوچک و متوسط می‌باشند. با توجه به مطالب ذکرشده، در این مقاله قصد بر این است که به موانع توسعه‌ی کارآفرینی در صنعت گاو‌داری شیری در استان خراسان جنوبی پرداخته شود.

آنوگو (۱۲)، پژوهشی با عنوان مشکلات و چشم‌انداز شرکت‌های کوچک و متوسط در نیجریه، برای شناسایی اینکه آیا زیرمجموعه شرکت‌های کوچک و متوسط در نیجریه نقشی مهم در رونق تحول و توسعه‌ی صنعتی کشور داشته است و همچنین برای شناسایی اقدامات اصلاحی، انجام داده است. در مجموع ۳۰۰ شرکت به‌صورت تصادفی از یک بخش از ۱۵۰۰

اهمیت توسعه‌ی کارآفرینی در بخش کشاورزی و عوامل مؤثر بر آن است. چالش‌های بسیار مؤثری در مقابل شرکت‌های کوچک و متوسط وجود دارد؛ بنابراین، ضروری است که در مورد فعالیت‌های کارآفرینی دانش کافی وجود داشته باشد. این مطالعه بر روی توسعه‌ی کارآفرینی در شرکت‌های کوچک و متوسط متمرکز است و هدف آن ارائه اطلاعات مربوط به شرکت‌های کوچک و متوسط و تمرکز اصلی آن بر روی صنعت گاوداری شیری است. همچنین، مطالعه حاضر، اطلاعات مربوط به فعالیت‌های کارآفرینی، موانع توسعه‌ی کارآفرینی و راه‌حل‌های ممکن برای حل این موانع را در صنعت گاوداری شیری ارائه می‌دهد. از سوی دیگر، به دلیل اهمیت و نقشی که دام‌پروری در استان خراسان جنوبی از لحاظ اشتغال‌زایی و کسب درآمد خانواده‌های زیادی که در روستاها زندگی می‌کنند و بخش عمده‌ای از مخارج آنان از راه نگهداری گاو در اطراف محل زندگی‌شان تأمین می‌شود، این مطالعه انجام گرفته است.

مواد و روش‌ها

نظر به اینکه روش انجام این پژوهش میدانی است، پژوهش مذکور از نظر هدف در حیطه پژوهش‌های اکتشافی و کاربردی هست. از سوی دیگر، با توجه به اینکه در این پژوهش از روش مطالعه کتابخانه‌ای و نیز روش‌های میدانی نظیر پرسشنامه استفاده شده است، بر اساس ماهیت و روش گردآوری داده‌ها، یک پژوهش توصیفی-پیمایشی است. جهت بررسی دیدگاه‌های جمع صاحب‌نظران در حوزه موانع توسعه‌ی کارآفرینی نیز از فن و روش دلفی استفاده شده است. هدف روش دلفی، دسترسی به مطمئن‌ترین توافق گروهی خبرگان درباره موضوعی خاص است که با استفاده از پرسشنامه و نظرخواهی از خبرگان، به دفعات با توجه به بازخورد حاصل از آنها صورت می‌پذیرد. از آنجاکه هدف تحقیق شناسایی موانع اصلی و زیرمعیارهای توسعه‌ی کارآفرینی در صنعت گاوداری شیری هست و مصاحبه‌ها به منظور شناسایی معیارها و زیرمعیارهای جدید انجام می‌پذیرد و اکتشافی می‌باشند و تعداد نمونه‌ها نیز محدود است و از طرفی پروتکل مصاحبه از قبل با متخصصین تهیه شده است و قصد بر این است که مصاحبه‌ها در چارچوب ادبیات تحقیقات پیشین انجام پذیرد، مصاحبه نیمه‌ساختاریافته به بهترین نحو اهداف تحقیق را برآورده می‌سازد. در این پژوهش، ۱۵ نفر به‌عنوان خبره برگزیده شدند. در ادبیات مربوط به روش دلفی، معمولاً تعداد خبرگان را بین ۱۰ تا ۱۸ نفر در نظر می‌گیرند. برای نمونه‌گیری از فن گلوله برفی^۲ استفاده شد. روش نمونه‌گیری گلوله برفی در مواردی که دسترسی به افرادی که دارای ویژگی‌های موردنظر محقق می‌باشند، مشکل است، مورد استفاده قرار می‌گیرد. انواع استراتژی‌های استفاده از نمونه‌گیری گلوله برفی می‌تواند در ایجاد بستر مناسب تحقیق، انتشار اطلاعات مبتنی بر جامعه، برنامه‌های آموزش بهداشت و مطالعات تحقیقاتی به کار رود. نمونه‌گیری گلوله برفی به‌طور مؤثری در به‌کارگیری سنتی اعضای جمعیت‌های آسیب‌پذیر یا تحت مراقبت خاص استفاده می‌شود. تطابق با تکنیک

سامیتوسکا (۱۴)، در پژوهشی به بررسی موانع کارآفرینی در صنعت کشور لهستان و ارائه راهکارهایی اساسی جهت توسعه‌ی کارآفرینی پرداخت. بر اساس نتایج این پژوهش نظام پاداش مبتنی بر عملکرد کارکنان در شرکت‌ها برقرار نبود و پرداخت حقوق بر مبنای کارایی صورت نمی‌گرفت. مدیران فاقد ویژگی خطرپذیری و تفکر سیستمی بودند و از طرف دیگر کارکنان نیز انگیزه موفقیت، خطرپذیری و تحمل اختلاف سلیقه نداشتند. همچنین، نتایج این پژوهش نشان داد که شرکت‌ها فاقد نظام‌های پژوهش و توسعه، بازاریابی و فروش، ارزیابی عملکرد، بودجه‌بندی و نظام‌های اطلاعاتی مدیریت بودند و از راهبردهای رهبری هزینه و نوآوری هزینه استفاده می‌کردند. نامبرده نتیجه گرفت که سیاست‌های دولت، مشکلات قانونی و فرهنگی از موانع توسعه‌ی کارآفرینی در صنعت کشور لهستان بود.

قدیری محسن و همکاران (۶)، در تحقیقی به بررسی مهم‌ترین موانع توسعه‌ی کارآفرینی در نواحی روستایی شهرستان زنجان پرداختند. این تحقیق از نظر ماهیت و روش به‌صورت توصیفی-تحلیلی بود و جامعه آماری آن شامل خانوارهای روستایی دهستان غنی بیگلو بود. نتایج تحقیق نشان داد عامل اقتصادی، فردی و زیرساختی با توجیه ۱۳/۶۴ درصد واریانس، مهم‌ترین مانع توسعه‌ی کارآفرینی در نواحی روستایی هست. ضمن اینکه پایین بودن احساس تعلق مکانی، عدم فرصت‌های مناسب اشتغال، عدم سرمایه کافی، پایین بودن ریسک اشتغال و امکان تغییر شغل در نواحی روستایی از محدودیت‌های مهم توسعه‌ی کارآفرینی در روستاهای مورد مطالعه بوده است.

آدوال (۳) در پژوهشی به بررسی موانع توسعه کارآفرینی شرکت‌های کوچک و متوسط در صنعت چاپ نیجریه پرداخت. هدف از انجام این پژوهش شناسایی موانع در این شرکت‌ها و ارائه راهکارهای عملی برای حل این مشکلات بود. در این پژوهش بیست تن از صاحبان شرکت‌های کوچک و متوسط مورد مصاحبه قرار گرفتند. یافته‌ها نشان داده شده است که سیاست‌های نامناسب دولت، نظام آموزشی ضعیف، زیرساخت‌های نامناسب (برق)، ناتوانی مالی، نداشتن تحقیق و توسعه، مهارت‌های فنی ناکافی و اطلاعات غلط، کارآفرینی کم، مهارت‌های اداری و حسابداری ضعیف، واردات بالا و مالیات سنگین از جمله موانع موجود در شرکت‌های کوچک و متوسط صنعت چاپ نیجریه بود. همچنین، نتایج نشان داد که علاقه، شخصیت، آموزش، مهارت و تجربه کار فرد در سیر تکاملی کارآفرینی در شرکت‌های کوچک و متوسط چاپ نیجریه ضروری است. علاوه بر این، پیشنهاد شد که مشکلات فوق را می‌توان با رهبری صادقانه و از طریق اجرای سیاست مثبت اخذ شده توسط حکومت در نیجریه، ارائه زیرساخت مناسب برای کسب‌وکار، تجدید حیات کارخانه کاغذ، ایجاد سازمان‌های ویژه دولت برای شرکت‌های کوچک و متوسط چاپ، توسعه‌ی مهارت‌ها و آموزش، همکاری با سرمایه‌گذاران خارجی و همچنین کاهش مالیات بر واردات تجهیزات چاپ حل کرد.

بررسی مطالعات انجام شده در داخل و خارج کشور بیانگر

- مهم‌ترین موانع روان‌شناختی در توسعه‌ی کارآفرینی صنعت گاوداری شیری به‌ترتیب اولویت کدام‌ها هستند؟
- مهم‌ترین موانع ترویجی و آموزشی در توسعه‌ی کارآفرینی صنعت گاوداری شیری به‌ترتیب اولویت کدام‌ها هستند؟

نتایج و بحث

بر اساس تحلیل ویژگی‌های جمعیت‌شناختی پاسخ‌دهندگان نمونه موردبررسی تحقیق، این نتایج به‌دست آمد که ۸۰ درصد پاسخ‌دهندگان مرد و ۲۰ درصد دیگر، زنان هستند. همچنین، از نظر تحصیلات، ۶/۷ درصد آن‌ها دیپلم و پایین‌تر، ۱۳/۳۳ درصد فوق‌دیپلم، ۳۳/۳۴ درصد کارشناسی و ۴۶/۶۶ درصد آن‌ها تحصیلات کارشناسی‌ارشد و بالاتر را دارا می‌باشند که مشخصاً در نمونه مورد بررسی افرادی که دارای تحصیلات فوق‌لیسانس و بالاتر هستند بیشتر افراد پاسخ‌دهنده به سؤالات بر می‌گیرند و همچنین بیشتر افراد پاسخ‌دهنده به سؤالات (۴۰ درصد)، کمتر از ۳۰ سال سن دارند. در نمونه مورد بررسی افرادی که دارای سابقه‌ی خدمت بین ۵ تا ۱۰ سال هستند بیشترین تعداد پاسخ‌دهندگان به سؤالات هستند.

مطالعه‌ی دلفی شامل چهار سؤال باز بود که برای ایجاد طیف گسترده‌ای از پاسخ‌ها طراحی شده بود. سؤالات به هیئت اصلی از خبرگان در حوزه گاوداری شیری مطرح شد. سؤالات به شرح زیر است:

الف) فعالیت‌های کارآفرینی در حوزه صنعت گاوداری شیری چگونه رخ می‌دهد؟

ب) توسعه‌ی کارآفرینی در صنعت گاوداری شیری چه ویژگی‌هایی دارد؟

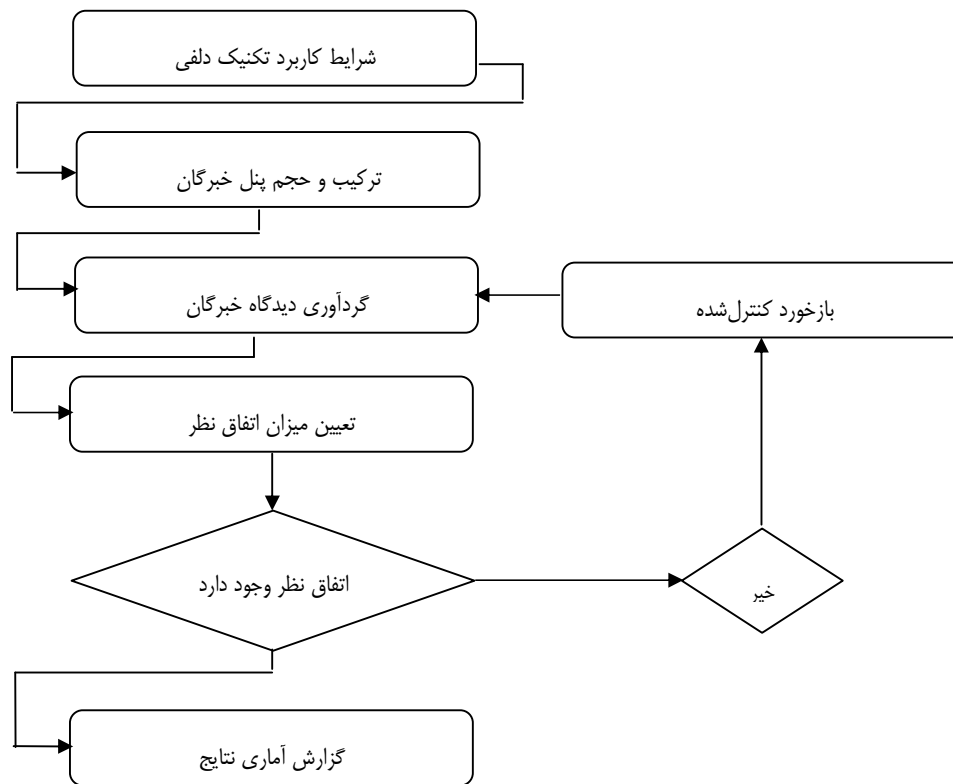
ج) موانع محدودکننده توسعه‌ی کارآفرینی در صنعت گاوداری شیری چیست؟

د) چگونه می‌توان موانع محدودکننده توسعه‌ی کارآفرینی در صنعت گاوداری شیری را حل کرد؟

نمونه‌گیری گلوله برفی به نویسنده برای کسب دسترسی به گروه‌های جمعیتی آسیب‌پذیر مورد نظر کمک می‌نماید. بدین منظور، ابتدا یک مصاحبه نیمه‌ساختاریافته با یکی از کارآفرینان برتر در صنعت گاوداری شیری انجام می‌گیرد و سپس از وی خواسته می‌شود تا فردی خبره همچون خود را به محقق معرفی کند. همین روال تا جایی ادامه می‌یابد که به نقطه اشباع برسد. برای تجزیه و تحلیل نظرات خبرگان، از روش دلفی و برای تجزیه و تحلیل کمی، از روش تجزیه و تحلیل سلسله مراتبی استفاده می‌شود. روش دلفی، در اوایل دهه ۱۹۵۰، توسط ال‌اف هلمر و همکارانش در شرکت رند، هنگامی که بر روی یک پروژه دفاعی کار می‌کردند، ایجاد شد. هر جا که به‌کارگیری قضاوت‌ها و نظرات خبرگان و شاغلان حرفه‌ای^۲ (در حوزه‌ی موردنظر) ضروری باشد، استفاده از دلفی مفید خواهد بود. در شکل (۱) مراحل انجام تکنیک دلفی نشان داده شده است.

در این مطالعه ۹ سؤال به شرح زیر ارائه شده است:

- موانع اصلی توسعه‌ی کارآفرینی در صنعت گاوداری شیری به‌ترتیب اولویت کدام‌ها هستند؟
- زیر معیارهای مربوط به هر یک از موانع اصلی توسعه‌ی کارآفرینی در صنعت گاوداری شیری کدام‌ها هستند؟
- مهم‌ترین موانع مدیریتی و اطلاعاتی در توسعه‌ی کارآفرینی صنعت گاوداری شیری به‌ترتیب اولویت کدام‌ها هستند؟
- مهم‌ترین موانع بازار در توسعه‌ی کارآفرینی صنعت گاوداری شیری به‌ترتیب اولویت کدام‌ها هستند؟
- مهم‌ترین موانع قانونی در توسعه‌ی کارآفرینی صنعت گاوداری شیری به‌ترتیب اولویت کدام‌ها هستند؟
- مهم‌ترین موانع مالی در توسعه‌ی کارآفرینی صنعت گاوداری شیری به‌ترتیب اولویت کدام‌ها هستند؟
- مهم‌ترین موانع ناشی از مداخلات نامناسب دولت در توسعه‌ی کارآفرینی صنعت گاوداری شیری به‌ترتیب اولویت کدام‌ها هستند؟



شکل ۱- روش انجام تکنیک دلفی برای جمع آوری نظرات خبرگان (حیبی و همکاران، ۲۰۱۴)
 Figure 1- Delphi technique for collecting expert opinions (Habibi et al., 2014)

ایده‌های جدید، تصحیح، تفسیر، حذف و توضیح قوت و ضعف آن‌ها به وجود می‌آید و حتی از شرکت‌کنندگان خواسته می‌شود تا استدلال و دلیل اولویت‌بندی خود، بین آیت‌ها را بیان نمایند. در این دور انگیزه اعضای پانل به شرکت بیشتر می‌گردد چرا که آن‌ها بازخورد پاسخ‌های خود را دریافت می‌کنند و مشتاق به تعیین کیفیت پاسخ‌های همکاران خود هستند. موانع و زیر معیارهای موانع توسعه کارآفرینی در صنعت گاوداری شیری طبق جدول یک ارائه شد.

مصاحبه‌های به عمل آمده در دور اول تحلیل شد و به‌طور کلی از تمامی مصاحبه‌ها موانع زیر استخراج شد: مدیریتی و اطلاعاتی، بازاری، قانونی، مالی، مداخلات نامناسب دولت، روان‌شناختی، ترویجی و آموزشی. در دور دوم، از یک پرسشنامه ساختاریافته استفاده شد و برای هر یک از موانع، ۱۰ زیرمعیار اختصاص داده شد و از افراد مشابه در دور اول خواسته شد تا هر یک از موانع را با استفاده از مقیاس لیکرت، رتبه‌بندی و به عبارتی کمیت‌پذیر نمایند. در این قسمت موارد توافق و عدم توافق مشخص می‌شود و فضای برای شناسایی

جدول ۱- موانع توسعه‌ی کارآفرینی در صنعت گاو‌داری شیری استخراج‌شده از مصاحبه
Table 1. Barriers to entrepreneurship development in milk dairy industry obtained from interview

موانع	زیر معیارها
موانع مدیریتی و اطلاعاتی	۱- عدم تدوین استراتژی‌ها در سطح شرکت مادر و شرکت‌های تابعه و وابسته
	۲- عدم تخصیص منابع موردنیاز جهت تهیه و پیاده‌سازی نظام‌های نوین اطلاعاتی، ارتباطی
	۳- عدم آشنایی کافی مدیران و کارکنان از نظام‌های جدید اطلاعات مدیریت
	۴- فقدان مشاور مجرب و توانمند داخلی
	۵- فقدان تعامل مستمر با شرکت‌های مشابه داخلی و خارجی جهت دستیابی به آخرین دستاورد و فن‌آوری‌ها در زمینه ارائه انواع خدمات
	۶- برخورد‌های غیر سامانمند و تجربی مدیران با مسائل و تصمیم‌گیری‌ها
	۷- ضعف در مهارت‌های مدیریتی
	۸- عدم شایستگی مدیریت و نداشتن دانش و قدرت موردنیاز مدیر برای استفاده کارا و مؤثر با حداکثر ظرفیت از منابع و نیروها
	۹- ناقص بودن و ناپهنگام بودن اطلاعات از بازارهای داخلی و خارجی
	۱۰- عدم حمایت جدی مدیران شرکت از اجرای پروژه‌های استراتژیک و توجه بیشتر به پروژه‌های کوچک و زودبازده در زمینه‌ی نظام‌های اطلاعاتی
موانع بازاری	۱۱- ضعف نظام قیمت‌گذاری و کنترل قیمت نهاده‌ها و محصولات
	۱۲- چالش‌های موجود در ایجاد کانال توزیع مؤثر
	۱۳- عدم شفافیت و قابلیت پیش‌بینی بازار
	۱۴- عدم تداوم توسعه‌ی محصول به‌منظور حفظ فروش
	۱۵- عدم توانایی برای ایجاد نوآوری، نام تجاری منحصربه‌فرد و فقدان حمایت از زیرساخت‌های بازاریابی
	۱۶- وجود خلأهای قانونی و نظارتی و فناوریانه و بازاری که امکان فراهم‌سازی بستر رقابتی را تضعیف نموده و مانع ارتقاء کار آیی صنعت و رقابت‌پذیری این کسب‌وکار می‌شود
	۱۷- پایین بودن نسبی قیمت محصولات نسبت به هزینه تمام‌شده و ایجاد تبانی در صنعت
	۱۸- فقدان درک و نگرش تخصصی مناسب در انجام مطالعات بازار و درک داخلی و بین‌المللی
	۱۹- تمسک به روش‌های محدود و کاملاً نامناسب پیش‌بینی عرضه و تقاضای بازار نظیر مصرف سرانه، روند رشد گذشته و غیره
	۲۰- تفکیک‌نکردن بازار به لحاظ فاکتورهایی چون ماهیت بازار، ساختار بازار و غیره و اعمال نگرش سطحی به کلیت و ابعاد بازار
موانع قانونی	۲۱- چالش‌های مربوط به شروع کسب‌وکار
	۲۲- سختی و غیرمنعطف بودن مقررات در زمینه‌ی استخدام کارکنان (قانون کار و موانع آن در این حوزه)
	۲۳- ضعف قانون ورشکستگی موجود و تنگناهای اداری مربوط به فرایند ورشکستگی
	۲۴- فقدان قوانین صحیح مالیاتی
	۲۵- پوشش بیمه‌ای نامناسب (بیمه کارگران، بیمه دام‌ها و خدمات بیمه‌ای ارائه‌شده)
	۲۶- قوانین دست و پاگیر در زمینه‌ی سرمایه‌گذاری خارجی
	۲۷- مقررات دست و پاگیر اخذ وام‌های بانکی
	۲۸- قوانین نامناسب در زمینه‌ی صادرات و واردات
	۲۹- ضعف در قوانین خرید تضمینی توسط دولت
	۳۰- پیچیدگی فرایند اخذ پروانه و مجوزهای مربوطه
موانع مالی	۳۱- شرایط دشوار کسب اعتبارات (تامین وثیقه و ضامن معتبر)
	۳۲- بهره بالای وام‌های پرداختی
	۳۳- طولانی‌بودن مدت‌زمان درخواست تا پرداخت اعتبارات
	۳۴- پایین‌بودن حجم اعتبارات پرداختی
	۳۵- مرحله‌بندی نامناسب پرداخت اعتبارات و دوره و فواصل بازپرداخت
	۳۶- مدت‌زمان کوتاه تنفس (مرحله بین بهره‌برداری و بازپرداخت)
	۳۷- کمبود نقدینگی و نداشتن سرمایه کافی
	۳۸- عدم حمایت و یا وضع الزامات زیاد بانک‌ها و مؤسسات مالی برای حمایت واحدهای دامی
	۳۹- تعیض بین شرکت‌ها در زمینه اعطای تسهیلات و ارائه خدمات دولت
	۴۰- نبود صندوق‌های سرمایه‌گذاری خطرپذیر به‌منظور تأمین منابع مالی، حمایت و ارائه‌ی خدمات مشاوره‌ای در زمینه‌های مختلف
موانع ناشی از مداخلات نامناسب دولت	۴۱- عدم اعطای کمک‌های مالی بلاعوض به شرکت‌های مستقرض به‌منظور جلوگیری از ورشکستگی
	۴۲- روشن نبودن تحولات مربوط به آینده‌ی اقتصاد کشور
	۴۳- عدم ثبات سیاست‌های اقتصادی دولت
	۴۴- فراهم‌نکردن زیرساخت‌های مناسب در زمینه‌ی فناوری‌های نوین
	۴۵- کمبود ظرفیت‌های تأمین مالی در داخل کشور
	۴۶- عدم وضع قوانین و مقررات حمایتی کافی در زمینه‌ی فروش و بازاریابی محصولات تولیدی شرکت‌ها
	۴۷- نبود سازوکارهای تشویقی (مانند یارانه و غیره)
	۴۸- تخصیص ندادن یارانه و معافیت‌های مالیاتی مناسب و کافی در زمینه‌ی اعتبارات از سوی دولت
	۴۹- بودجه محدود دولت برای نوآوری، تحقیق و توسعه و سایر زمینه‌های فناوری و فناوریانه
	۵۰- نبود هماهنگی و همکاری لازم بین سازمان‌ها و ارگان‌های مختلف
موانع روان‌شناختی	۵۱- ترس از شکست
	۵۲- عدم آینده‌نگری
	۵۳- عدم روحیه استقلال‌طلبی
	۵۴- عدم شناخت هدف
	۵۵- روحیه خطرپذیری ضعیف
	۵۶- عدم خلاقیت و نوآوری
	۵۷- عدم خودباوری
	۵۸- منفی‌گرایی و بدبینی
	۵۹- عدم داشتن روحیه کارآفرینی
	۶۰- خرافاتی و تقدیرگرا بودن
موانع ترویجی و آموزشی	۶۱- فقدان مشاور مجرب و توانمند داخلی
	۶۲- چالش‌های موجود در محتوا و شیوه‌های آموزش کارآفرینی
	۶۳- ارتباط ضعیف صنعت، دانشگاه و مراکز تحقیقاتی در زمینه ترویج کارآفرینی
	۶۴- چالش در پذیرش آموزش‌های کارآفرینی مربوط به این حوزه در دانشکده‌ها و دانشگاه‌ها
	۶۵- آموزش‌های ضعیف در بحث مهارت‌های کارآفرینانه
	۶۶- چالش در اثربخشی روش‌های آموزشی
	۶۷- چالش‌های مربوط به موقعیت جغرافیایی برای دسترسی به اطلاعات و تحقیق توسعه
	۶۸- بی‌توجهی به آموزش حین کار و توانمندسازی افراد
	۶۹- کمبود تحقیقات تفصیلی در خصوص کارآفرینان، پروژه‌های کارآفرینی، محیط و فضای کارآفرینان و سایر زمینه‌های مرتبط با توجه به شرایط و مقتضیات ایران
	۷۰- وجود یک سیستم تحقیق و توسعه‌ی ضعیف

$$S = \sum_{i=1}^n (R_i - R)^2$$

که در آن:

R_j = مجموع رتبه‌های مربوط به یک عامل

m = تعداد مجموعه رتبه‌ها یا تعداد داوران

n = تعداد عوامل رتبه‌بندی شده یا تعداد پدیده‌ها

مقدار این مقیاس هنگام هماهنگی یا موافقت کامل برابر با یک و در زمان نبود کامل هماهنگی برابر با صفر است.

در دور سوم، پرسشنامه اصلاح‌شده دوم در اختیار خبرگان قرار گرفت. پرسشنامه دوم در ضمیمه پایان‌نامه موجود هست. در این مرحله، از شرکت‌کنندگان درخواست می‌شود تا پاسخ‌ها را مجدداً مرور نموده در صورت نیاز در نظرات و قضاوت‌های خود تجدیدنظر کرده و دلایل خود را در موارد عدم اجماع ذکر نمایند و با در نظر گرفتن میانگین و میانه نمرات هر عنوان، اهمیت آن را درجه‌بندی نمایند. در اینجا نیز رتبه‌بندی نظرات انجام شده، پیش‌بینی‌های جدید ارائه می‌شود و خلاصه آماری پاسخ‌ها تهیه می‌گردد. موانع و زیرمعیارهای اصلاحی که براساس ضریب هماهنگی کندال تأیید شده بودند، در دور سوم طبق جدول ۲ تدوین گردید:

در دور دوم بر اساس نتایج مصاحبه، به رتبه‌بندی و کمی‌کردن موانع و زیرمعیارها پرداخته شد. در این دور فن دلفی، خبرگان در مورد تعدادی از زیر معیارها اتفاق نظر نداشتند و به دلیل کسب میانگین امتیاز پایین برخی معیارها حذف شدند و اصلاحات لازم صورت گرفت. از این رو به دور سوم فن دلفی نیاز بود. برای تعیین میزان وحدت نظر می‌توان از ضریب هماهنگی کندال استفاده کرد. ضریب هماهنگی کندال مقیاسی برای تعیین درجه هماهنگی و موافقت بین چندین دسته رتبه مربوط به n پدیده است. این مقیاس همبستگی رتبه‌ای میان m مجموعه رتبه را نشان می‌دهد. این مقیاس برای تعیین روائی دیدگاه داوران قابل استفاده است. ضریب هماهنگی کندال نشان می‌دهد افرادی که چند مقوله را براساس اهمیت آنها مرتب کرده‌اند، به‌طور اساسی معیارهای مشابهی را برای قضاوت درباره اهمیت هریک از مقوله‌ها به‌کار برده‌اند و از این نظر با یکدیگر اتفاق نظر دارند. فرمول محاسبه ضریب کندال به‌صورت رابطه (۱) است:

$$W = \frac{12S}{m^2(n^3 - n)}$$

(۱)

جدول ۲- جدول اصلاحی موانع توسعه‌ی کارآفرینی در صنعت گاو‌داری شیری استخراج‌شده از نتایج مصاحبه
Table 2. Corrective table barriers to entrepreneurship development in milk dairy industry obtained from interview results

معیارها	زیر معیارها	میانگین امتیاز	نتیجه
موانع مدیریتی و اطلاعاتی	۱- فقدان مشاور مجرب و توانمند داخلی	۵/۸	اجماع نظر
	۲- فقدان تعامل مستمر با شرکت‌های مشابه داخلی و خارجی جهت دستیابی به آخرین دستاورد و فن‌آوری‌ها در زمینه ارائه انواع خدمات	۶/۰۴	اجماع نظر
	۳- برخوردهای غیر سازمان‌مند و تجربی مدیران با مسائل و تصمیم‌گیری‌ها	۶/۳۳	اجماع نظر
	۴- ضعف در مهارت‌های مدیریتی	۵/۶۹	اجماع نظر
	۵- ضعف نظام قیمت‌گذاری و کنترل قیمت نهاده‌ها و محصولات	۵/۵۴	اجماع نظر
	۶- چالش‌های موجود در ایجاد کانال توزیع مؤثر	۵/۳۳	اجماع نظر
	۷- عدم شفافیت و قابلیت پیش‌بینی بازار	۵/۳۷	اجماع نظر
موانع بازار	۸- وجود خلأهای قانونی و نظارتی و فناوری و بازاری که امکان فراهم‌سازی بستر رقابتی را تضعیف نموده و مانع ارتقاء کارایی صنعت و رقابت‌پذیری این کسب‌وکار می‌شود	۶/۳۴	اجماع نظر
	۹- تمسک به روش‌های محدود و کاملاً نامناسب پیش‌بینی عرضه و تقاضای بازار نظیر مصرف سرانه، روند رشد گذشته و غیره	۵/۱۳	اجماع نظر
	۱۰- تفکیک‌نکردن بازار به لحاظ فاکتورهایی چون ماهیت بازار، ساختار بازار و غیره و اعمال نگرش سطحی به کلیت و ابعاد بازار	۵/۸۶	اجماع نظر
	۱۱- چالش‌های مربوط به شروع کسب‌وکار	۶/۳۳	اجماع نظر
موانع قانونی	۱۲- پوشش بیمه‌ای نامناسب (بیمه کارگران، بیمه دام‌ها و خدمات بیمه‌ای ارائه‌شده)	۶/۱۸	اجماع نظر
	۱۳- مقررات دست و پاگیر اخذ وام‌های بانکی	۵/۵۱	اجماع نظر
	۱۴- قوانین نامناسب در زمینه صادرات و واردات	۶/۴۴	اجماع نظر
موانع مالی	۱۵- شرایط دشوار کسب اعتبارات (تأمین وثیقه و ضامن معتبر)	۶/۶	اجماع نظر
	۱۶- پایین‌بودن حجم اعتبارات پرداختی	۶/۳۳	اجماع نظر
	۱۷- مرحله‌بندی نامناسب پرداخت اعتبارات و دوره و فواصل بازپرداخت	۶/۴	اجماع نظر
	۱۸- کمبود نقدینگی و نداشتن سرمایه کافی	۵/۷۶	اجماع نظر
	۱۹- تبعیض بین شرکت‌ها در زمینه اعطای تسهیلات و ارائه خدمات دولت	۵/۲۶	اجماع نظر
	۲۰- عدم ثبات سیاست‌های اقتصادی دولت	۵/۸	اجماع نظر
	۲۱- فراهم‌نکردن زیرساخت‌های مناسب در زمینه‌ی فناوری‌های نوین	۶/۰۴	اجماع نظر
موانع ناشی از مداخلات نامناسب دولت	۲۲- عدم وضع قوانین و مقررات حمایتی کافی در زمینه‌ی فروش و بازاریابی محصولات تولیدی شرکت‌ها	۶/۳۳	اجماع نظر
	۲۳- تخصیص‌ندادن یارانه و معافیت‌های مالیاتی مناسب و کافی در زمینه‌ی اعتبارات از سوی دولت	۵/۶۹	اجماع نظر
	۲۴- بودجه محدود دولت برای نوآوری، تحقیق و توسعه و سایر زمینه‌های فناوری و فناوری‌ها	۵/۵۴	اجماع نظر
	۲۵- نبود هماهنگی و همکاری لازم بین سازمان‌ها و ارگان‌های مختلف	۵/۳۳	اجماع نظر
	۲۶- ترس از شکست	۵/۳۷	اجماع نظر
موانع روان‌شناختی	۲۷- عدم آینده‌نگری	۶/۳۴	اجماع نظر
	۲۸- عدم روحیه استقلال‌طلبی	۵/۱۳	اجماع نظر
	۲۹- عدم شناخت هدف	۵/۸۶	اجماع نظر
	۳۰- منفی‌گرایی و بدبینی	۶/۳۳	اجماع نظر
	۳۱- خرافاتی و تقدیرگرا بودن	۶/۱۸	اجماع نظر
موانع ترویجی و آموزشی	۳۲- فقدان مشاور مجرب و توانمند داخلی	۵/۵۱	اجماع نظر
	۳۳- ارتباط ضعیف صنعت، دانشگاه و مراکز تحقیقاتی در زمینه ترویج کارآفرینی	۶/۴۴	اجماع نظر
	۳۴- چالش در اثربخشی روش‌های آموزشی	۶/۶	اجماع نظر
	۳۵- چالش‌های مربوط به موقعیت جغرافیایی برای دسترسی به اطلاعات و تحقیق توسعه	۶/۳۳	اجماع نظر
	۳۶- بی‌توجهی به آموزش حین کار و توانمندسازی افراد	۶/۴	اجماع نظر
	۳۷- وجود یک سیستم تحقیق و توسعه‌ی ضعیف	۵/۷۶	اجماع نظر

نتایج فرآیند تجزیه و تحلیل سلسله مراتبی (AHP):

استفاده از فن AHP میزان اهمیت هر یک از موانع کارآفرینی مشخص شده است. در جدول ۳ وزن‌های به دست آمده از مقایسه‌ی موانع کارآفرینی در حوزه گاوداری شیری را ملاحظه می‌کنید. این وزن‌ها پس از تقسیم شدن بر جمع ستونی، تبدیل به ماتریس به‌هنجار شده می‌شوند و میزان اهمیت هر یک از شاخص‌ها مشخص می‌گردد.

با مقایسه زوجی معیارهای اصلی بر اساس هدف، ضریب اهمیت هر یک از معیارهای اصلی محاسبه گردید. برای این منظور از نظر ۱۵ نفر از خبرگان، کارشناسان و متخصصان در حوزه کارآفرینی گاوداری شیری در استان خراسان جنوبی استفاده شده است و با استفاده از میانگین نظریات خبرگان ادغام شده است. برای پاسخ‌گویی به سؤال اصلی تحقیق با

جدول ۳- ماتریس به‌هنجار شده مقایسات زوجی و میزان اهمیت شاخص‌ها (موانع کارآفرینی)

Table 3. Normalized matrix pair comparisons and importance of indicators (entrepreneurship barriers)

شاخص‌ها	۱	۲	۳	۴	۵	۶	۷	میزان اهمیت	رتبه بندی
۱	۰/۰۲۵	۰/۰۵۸	۰/۰۰۹	۰/۰۱۱	۰/۰۰۵	۰/۰۱	۰/۱۶۴	۰/۰۴۰	۷
۲	۰/۴۶۶	۰/۴۶۶	۰/۵۴۸	۰/۳۵	۰/۲۰۶	۰/۲۶۱	۰/۲۹۶	۰/۳۳۳	۱
۳	۰/۰۵۸	۰/۰۵۸	۰/۰۶۸	۰/۴۹۱	۰/۳۶۱	۰/۱۷	۰/۱۹۷	۰/۱۹۶	۲
۴	۰/۰۹۳	۰/۰۹۳	۰/۰۰۹	۰/۰۷	۰/۲۰۶	۰/۲۶۱	۰/۰۶۵	۰/۱۲۲	۴
۵	۰/۱۱۶	۰/۱۱۶	۰/۰۰۹	۰/۰۱۷	۰/۰۵۱	۰/۳۴۸	۰/۰۱	۰/۱۱۲	۵
۶	۰/۱۵۵	۰/۱۵۵	۰/۳۴۲	۰/۰۲۳	۰/۰۱۲۹	۰/۰۸۷	۰/۲۳	۰/۱۵۰	۳
۷	۰/۰۵۱	۰/۰۵۱	۰/۰۱۱	۰/۰۳۵	۰/۱۵۴	۰/۰۱۲	۰/۰۳۲	۰/۰۴۳	۶

نرخ ناسازگاری: ۰/۰۵۷

- موانع مالی با میزان اهمیت ۰/۱۲۲ اولویت چهارم را دارد.
 - موانع ناشی از مداخلات نامناسب دولت با میزان اهمیت ۰/۱۱۲ اولویت پنجم را دارد.
 - موانع ترویجی و آموزشی با میزان اهمیت ۰/۰۴۳ اولویت ششم را دارد.
 - موانع مدیریتی اطلاعاتی با میزان اهمیت ۰/۰۴۰ اولویت هفتم را دارد.
 از بین موانع کارآفرینی در حوزه‌ی گاوداری شیری استان خراسان جنوبی، مهم‌ترین شاخص‌ها (موانع)، موانع بازار هست. همچنین، ضریب سازگاری مقایسه‌های انجام شده نیز برابر ۰/۰۵۷ به دست آمده که چون کوچک‌تر از ۰/۱ هست بنابراین می‌توان به مقایسه‌های انجام شده اطمینان کرد.

در این جدول منظور از شاخص شماره یک موانع مدیریتی و اطلاعاتی، شاخص شماره ۲ موانع بازار، شاخص شماره ۳ موانع قانونی، شاخص شماره ۴ موانع مالی، شاخص شماره ۵ موانع ناشی از مداخلات نامناسب دولت، شاخص شماره ۶ موانع روان‌شناختی و شاخص شماره ۷ موانع ترویجی و آموزشی هست. همان‌طور که ملاحظه می‌گردد اولویت اهمیت معیارهای اصلی موانع کارآفرینی در حوزه گاوداری شیری به ترتیب ذیل است.
 - بیشترین اولویت مربوط به موانع بازار با میزان اهمیت ۰/۳۳۳ است.
 - موانع قانونی با میزان اهمیت ۰/۱۹۶ اولویت دوم را دارد.
 - موانع روان‌شناختی با میزان اهمیت ۰/۱۵۰ اولویت سوم را دارد.

جدول ۴- ماتریس به‌هنجار شده مقایسات زوجی و میزان اهمیت زیر معیارهای موانع مدیریتی اطلاعاتی

Table 4. Normalized matrix paired comparisons and importance of sub-criteria for information management barriers

زیرمعیارها	۱	۲	۳	۴	میزان اهمیت	رتبه بندی
۱	۰/۰۸۲	۰/۴۵۹	۰/۰۲۴	۰/۰۹۶	۰/۱۶۵	۲
۲	۰/۰۱۱۷	۰/۰۶۵	۰/۳۹۰	۰/۰۹۶	۰/۱۴۰	۴
۳	۰/۳۲۹	۰/۰۱۶	۰/۰۹۷	۰/۱۳۴	۰/۱۴۴	۳
۴	۰/۵۷۶	۰/۴۵۹	۰/۴۸۷	۰/۶۷۳	۰/۵۴۹	۱

نرخ ناسازگاری: ۰/۰۵۴

ضعف در مهارت‌های مدیریتی هست. همان‌طور که ملاحظه می‌گردد اولویت اهمیت زیرمعیارهای موانع مدیریتی اطلاعاتی در حوزه گاوداری شیری به ترتیب ذیل است.
 - بیشترین اولویت مربوط به ضعف در مهارت‌های مدیریتی با میزان اهمیت ۰/۵۴۹ است.

در جدول ۴، ماتریس به‌هنجار شده مقایسات زوجی و میزان اهمیت زیرمعیارهای موانع مدیریت اطلاعاتی آمده است. در این جدول منظور از زیرمعیار شماره یک فقدان مشاور مجرب و توانمند داخلی، زیرمعیار شماره ۲ فقدان تعامل مستمر با شرکتهای مشابه داخلی، زیرمعیار شماره ۳ برخوردهای غیرسامانمند و تجربی مدیران با مسائل و زیرمعیار شماره ۴

ضعف در مهارت‌های مدیریتی هست. همچنین، ضریب سازگاری مقایسه‌های انجام‌شده نیز برابر ۰/۰۵۴ به‌دست آمده که چون کوچک‌تر از ۰/۱ هست بنابراین می‌توان به مقایسه‌های انجام‌شده اطمینان کرد.

جدول ۵ ماتریس به‌هنجارشده مقایسات زوجی و میزان اهمیت زیرمعیارهای موانع بازار را نشان می‌دهد.

- فقدان مشاور مجرب و توانمند داخلی با میزان اهمیت ۰/۱۶۵ اولویت دوم را دارد.

- برخوردهای غیرسازمان‌مند و تجربی مدیران با مسائل با میزان اهمیت ۰/۱۴۴ اولویت سوم را دارد.

- فقدان تعامل مستمر با شرکتهای مشابه داخلی با میزان اهمیت ۰/۱۴۰ اولویت چهارم را دارد.

از بین زیرمعیارهای موانع مدیریتی اطلاعاتی در حوزه‌ی گاوآردی شیری استان خراسان جنوبی، مهم‌ترین زیرمعیار،

جدول ۵- ماتریس به‌هنجارشده مقایسات زوجی و میزان اهمیت زیرمعیارهای موانع بازار

Table 5. Matrix to normalized pair comparisons and importance of sub-criteria for market barriers

رتبه‌بندی	میزان اهمیت	۶	۵	۴	۳	۲	۱	زیرمعیارها
۳	۰/۱۷۱	۰/۱۸۸	۰/۱۸۵	۰/۰۰۷	۰/۰۱۵	۰/۵۷۳	۰/۰۵۹	۱
۲	۰/۲۰۳	۰/۰۱۸	۰/۱۱۱	۰/۲۵۹	۰/۷۶۱	۰/۰۶۳	۰/۰۰۶	۲
۱	۰/۳۰۲	۰/۶۶۰	۰/۰۷۴	۰/۴۶۷	۰/۱۲۶	۰/۰۱۰	۰/۴۷۵	۳
۵	۰/۱۴۲	۰/۰۲۳	۰/۳۳۳	۰/۰۵۱	۰/۰۱۴	۰/۰۱۲	۰/۴۱۶	۴
۶	۰/۰۲۵	۰/۰۱۳	۰/۰۳۷	۰/۰۰۵	۰/۰۶۳	۰/۰۲۱	۰/۰۱۱	۵
۴	۰/۱۵۴	۰/۰۹۴	۰/۲۵۹	۰/۲۰۷	۰/۰۱۸	۰/۳۱۸	۰/۰۲۹	۶

نرخ ناسازگاری: ۰/۰۷۹

- تشکیل نکردن بازار با میزان اهمیت ۰/۱۵۴ اولویت چهارم را دارد.

- وجود خلأهای قانونی و نظارتی با میزان اهمیت ۰/۱۴۲ اولویت پنجم را دارد.

- تمسک به روش‌های محدود و کاملاً نامناسب با میزان اهمیت ۰/۰۲۵ اولویت ششم را دارد.

از بین زیرمعیارهای موانع بازار در حوزه‌ی گاوآردی شیری استان خراسان جنوبی، مهم‌ترین زیرمعیار، عدم شفافیت و قابلیت پیش‌بینی بازار هست. همچنین، ضریب سازگاری مقایسه‌های انجام‌شده نیز برابر ۰/۰۷۹ به‌دست آمده که چون کوچک‌تر از ۰/۱ هست بنابراین می‌توان به مقایسه‌های انجام‌شده اطمینان کرد.

جدول ۶ ماتریس به‌هنجارشده مقایسات زوجی و میزان اهمیت زیرمعیارهای موانع قانونی را نشان می‌دهد.

در جدول ۵، منظور از زیرمعیار شماره یک ضعف نظام قیمت‌گذاری، زیرمعیار شماره دو چالش‌های موجود در ایجاد کانال توزیع مؤثر، زیرمعیار شماره سه عدم شفافیت و قابلیت پیش‌بینی بازار، زیرمعیار شماره چهار وجود خلأهای قانونی و نظارتی، زیرمعیار شماره پنج تمسک به روش‌های محدود و کاملاً نامناسب و زیرمعیار شماره شش تشکیل نکردن بازار هست. همان‌طور که ملاحظه می‌گردد اولویت اهمیت زیرمعیارهای موانع بازار در حوزه‌ی گاوآردی شیری به‌ترتیب ذیل است:

- بیشترین اولویت مربوط به عدم شفافیت و قابلیت پیش‌بینی بازار با میزان اهمیت ۰/۳۰۲ است.

- چالش‌های موجود در ایجاد کانال توزیع مؤثر، با میزان اهمیت ۰/۲۰۳ اولویت دوم را دارد.

- ضعف نظام قیمت‌گذاری با میزان اهمیت ۰/۱۷۱ اولویت سوم را دارد.

جدول ۶- ماتریس به‌هنجارشده مقایسات زوجی و میزان اهمیت زیر معیارهای موانع قانونی

Table 6. Normal matrix of paired comparisons and the importance of sub-criteria for legal barriers

رتبه‌بندی	میزان اهمیت	۴	۳	۲	۱	زیرمعیارها
۳	۰/۱۹۰	۰/۴۵۴	۰/۰۷۴	۰/۱۲۵	۰/۱۰۸	۱
۲	۰/۳۳۶	۰/۲۷۲	۰/۳۷۰	۰/۳۷۵	۰/۳۲۶	۲
۱	۰/۳۶۷	۰/۱۸۱	۰/۳۷۰	۰/۳۷۵	۰/۵۴۳	۳
۴	۰/۱۰۵	۰/۰۹۰	۰/۱۸۵	۰/۱۲۵	۰/۰۲۱	۴

نرخ ناسازگاری: ۰/۰۲۹

- بیشترین اولویت مربوط به مقررات دست و پاگیر اخذ وام‌های بانکی با میزان اهمیت ۰/۳۶۷ است.

- پوشش بیمه‌ای نامناسب با میزان اهمیت ۰/۳۳۶ اولویت دوم را دارد.

- چالش‌های مربوط به شروع کسب‌وکار با مسائل با میزان اهمیت ۰/۱۹۰ اولویت سوم را دارد.

- قوانین نامناسب در زمینه صادرات و واردات با میزان اهمیت ۰/۱۰۵ اولویت چهارم را دارد.

در جدول ۶، منظور از زیرمعیار شماره یک چالش‌های مربوط به شروع کسب‌وکار، زیرمعیار شماره ۲ پوشش بیمه‌ای نامناسب، زیرمعیار شماره ۳ مقررات دست و پاگیر اخذ وام‌های بانکی و زیرمعیار شماره ۴ قوانین نامناسب در زمینه صادرات و واردات هست. همان‌طور که ملاحظه می‌گردد اولویت اهمیت زیر معیارهای قانونی در حوزه‌ی گاوآردی شیری به‌ترتیب ذیل است.

از بین زیرمعیارهای قانونی در حوزه گاوداری شیری استان خراسان جنوبی، مهم‌ترین زیرمعیار، مقررات دست و پاگیر اخذ وام‌های بانکی هست. همچنین، ضریب سازگاری مقایسه‌های انجام‌شده نیز برابر ۰/۰۲۹ به‌دست‌آمده که چون کوچک‌تر از ۰/۱ هست بنابراین می‌توان به مقایسه‌های انجام‌شده اطمینان کرد.

در جدول ۷، ماتریس به‌هنجارشده مقایسات زوجی و میزان اهمیت زیرمعیارهای موانع مالی گزارش شده است.

جدول ۷- ماتریس به‌هنجارشده مقایسات زوجی و میزان اهمیت زیرمعیارهای موانع مالی
Table 7. Matrix to normalized pair comparisons and the importance of sub-criteria for financial barriers

رتبه‌بندی	میزان اهمیت	۵	۴	۳	۲	۱	زیرمعیارها
۳	۰/۱۴۴	۰/۰۲۷	۰/۰۵۳	۰/۲۱۴	۰/۳۷۵	۰/۰۵۴	۱
۵	۰/۰۷۶	۰/۰۴۴	۰/۰۶۸	۰/۲۱۴	۰/۰۴۶	۰/۰۰۶	۲
۴	۰/۰۷۷	۰/۰۴۴	۰/۲۳۹	۰/۰۷۱	۰/۰۱۵	۰/۱۸۰	۳
۱	۰/۴۲۰	۰/۶۶۲	۰/۴۷۹	۰/۱۴۲	۰/۳۲۸	۰/۴۸۶	۴
۲	۰/۲۸۰	۰/۲۲۰	۰/۱۵۹	۰/۳۵۷	۰/۲۳۴	۰/۴۳۳	۵

نرخ ناسازگاری: ۰/۰۰۷

- مرحله‌بندی نامناسب پرداخت اعتبارات با میزان اهمیت ۰/۰۷۷ اولویت چهارم را دارد.

- پایین‌بودن حجم اعتبارات پرداختی با میزان اهمیت ۰/۰۷۶ اولویت پنجم را دارد.

از بین زیرمعیارهای موانع مالی در حوزه‌ی گاوداری شیری استان خراسان جنوبی، مهم‌ترین زیرمعیار، کمبود نقدینگی و نداشتن سرمایه هست. همچنین، ضریب سازگاری مقایسه‌های انجام‌شده نیز برابر ۰/۰۰۷ به‌دست‌آمده که چون کوچک‌تر از ۰/۱ هست بنابراین می‌توان به مقایسه‌های انجام‌شده اطمینان کرد.

در جدول ۸، ماتریس به‌هنجارشده مقایسات زوجی و میزان اهمیت زیرمعیارهای موانع ناشی از مداخلات نامناسب دولت آمده است.

در جدول ۷ منظور از زیرمعیار شماره ۱ شرایط دشوار کسب اعتبارات، زیرمعیار شماره ۲ پایین بودن حجم اعتبارات پرداختی، زیرمعیار شماره ۳ مرحله‌بندی نامناسب پرداخت اعتبارات، زیرمعیار شماره ۴ کمبود نقدینگی و نداشتن سرمایه و زیرمعیار شماره ۵ تبعیض بین شرکت‌ها در زمینه‌ی اعطای تسهیلات و ارائه خدمات دولتی هست. همان‌طور که ملاحظه می‌گردد اولویت اهمیت زیرمعیارهای موانع مالی در حوزه‌ی گاوداری شیری به‌ترتیب ذیل است:

- بیشترین اولویت مربوط به کمبود نقدینگی و نداشتن سرمایه با میزان اهمیت ۰/۴۲۰ است.
- تبعیض بین شرکت‌ها در زمینه اعطای تسهیلات و ارائه خدمات دولتی با میزان اهمیت ۰/۲۸۰ اولویت دوم را دارد.
- شرایط دشوار کسب اعتبارات با میزان اهمیت ۰/۱۴۴ اولویت سوم را دارد.

جدول ۸- ماتریس به‌هنجارشده مقایسات زوجی و میزان اهمیت زیرمعیارهای موانع ناشی از مداخلات نامناسب دولت
Table 8. Normal matrix of paired comparisons and importance of sub criteria for barriers caused by inappropriate government interventions

رتبه‌بندی	میزان اهمیت	۶	۵	۴	۳	۲	۱	زیرمعیارها
۶	۰/۰۵۹	۰/۰۲۹	۰/۰۵۴۲	۰/۲۲۴	۰/۰۱۰	۰/۰۰۶	۰/۳۰۱	۱
۴	۰/۰۸۰	۰/۰۶۷	۰/۰۶۱	۰/۰۴۴	۰/۰۱۶	۰/۰۵۵	۰/۲۴۰	۲
۳	۰/۱۰۴	۰/۰۵۳	۰/۰۹۷	۰/۰۱۱	۰/۰۶۴	۰/۲۲۰	۰/۱۸۰	۳
۵	۰/۰۷۷	۰/۰۴۴	۰/۰۵۴	۰/۰۴۴	۰/۲۵۹	۰/۰۵۵	۰/۰۰۶	۴
۱	۰/۴۱۱	۰/۵۳۶	۰/۰۴۸۸	۰/۴۰۴	۰/۳۲۴	۰/۴۴۱	۰/۲۷۱	۵
۲	۰/۲۶۶	۰/۲۶۸	۰/۲۴۴	۰/۲۶۹	۰/۳۲۴	۰/۲۲۰	۰/۲۷۱	۶

نرخ ناسازگاری: ۰/۰۲۴

مداخلات نامناسب دولت در حوزه‌ی گاوداری شیری به‌ترتیب ذیل است:

- بیشترین اولویت مربوط به بودجه محدود دولت برای نوآوری با میزان اهمیت ۰/۴۱۱ است.
- نبود هماهنگی و همکاری لازم بین سازمان‌ها و ارگان‌های مختلف با میزان اهمیت ۰/۲۶۶ اولویت دوم را دارد.
- عدم وضع قوانین و مقررات حمایتی کافی با میزان اهمیت ۰/۱۰۴ اولویت سوم را دارد.

در جدول ۸، منظور از زیرمعیار شماره یک عدم‌ثبات سیاست‌های اقتصادی، زیرمعیار شماره ۲ فراهم‌نکردن زیرساخت مناسب، زیرمعیار شماره ۳ عدم وضع قوانین و مقررات حمایتی کافی، زیرمعیار شماره ۴ تخصیص‌ندادن یارانه و معافیت‌های مالی، زیرمعیار شماره ۵ بودجه محدود دولت برای نوآوری و زیرمعیار شماره ۶ نبود هماهنگی و همکاری لازم بین سازمان‌ها و ارگان‌های مختلف هست. همان‌طور که ملاحظه می‌گردد اولویت اهمیت زیرمعیارهای موانع ناشی از

- فراهم‌نکردن زیرساخت مناسب با میزان اهمیت ۰/۰۸۰ اولویت چهارم را دارد.
 - تخصیص‌ندادن یارانه و معافیت‌های مالی با میزان اهمیت ۰/۰۷۷ اولویت پنجم را دارد.
 - عدم ثبات سیاست‌های اقتصادی با میزان اهمیت ۰/۰۵۹ اولویت ششم را دارد.
- از بین زیرمعیارهای موانع ناشی از مداخلات نامناسب دولت
- در حوزه گاو‌داری شیری استان خراسان جنوبی، مهم‌ترین زیرمعیار، بودجه محدود دولت برای نوآوری هست. همچنین، ضریب سازگاری مقایسه‌های انجام‌شده نیز برابر ۰/۰۲۴ به‌دست‌آمده که چون کوچک‌تر از ۰/۱ هست بنابراین می‌توان به مقایسه‌های انجام‌شده اطمینان کرد.
- جدول ۹، ماتریس به‌هنگار شده مقایسات زوجی و میزان اهمیت زیرمعیارهای موانع روان‌شناختی را نشان می‌دهد.

جدول ۹- ماتریس به‌هنگار شده مقایسات زوجی و میزان اهمیت زیرمعیارهای موانع روان‌شناختی

Table 16. Normal matrix of paired comparisons and significance of sub-criteria of psychological barriers

رتبه‌بندی	میزان اهمیت	۶	۵	۴	۳	۲	۱	زیرمعیارها
۵	۰/۱۰۵	۰/۰۶۱	۰/۰۶۷	۰/۰۹۰	۰/۱۴۰	۰/۱۷۱	۰/۱۰۲	۱
۶	۰/۰۶۵	۰/۰۱۵	۰/۰۵۰	۰/۰۴۵	۰/۲۱۱	۰/۰۴۲	۰/۰۲۵	۲
۴	۰/۱۴۵	۰/۰۶۱۵	۰/۰۶۷	۰/۰۵۴	۰/۰۷۰	۰/۰۱۴	۰/۰۵۱	۳
۱	۰/۲۵۲	۰/۱۲۳	۰/۲۰۳	۰/۲۷	۰/۳۵۲	۰/۲۵۷	۰/۳۰۷	۴
۳	۰/۲۰۴	۰/۰۶۱	۰/۲۰۳	۰/۲۷	۰/۲۱۱	۰/۱۷۱	۰/۳۰۷	۵
۲	۰/۲۲۷	۰/۱۲۳	۰/۴۰۶	۰/۲۷	۰/۰۱۴	۰/۳۴۲	۰/۲۰۵	۶

نرخ ناسازگاری: ۰/۰۲۱

- عدم روحیه استقلال‌طلبی با میزان اهمیت ۰/۱۴۵ اولویت چهارم را دارد.
 - ترس از شکست با میزان اهمیت ۰/۱۰۵ اولویت پنجم را دارد.
 - عدم آینده‌نگری با میزان اهمیت ۰/۰۶۵ اولویت ششم را دارد.
- از بین زیرمعیارهای موانع روان‌شناختی در حوزه‌ی گاو‌داری شیری استان خراسان جنوبی، مهم‌ترین زیرمعیار، عدم شناخت هدف هست.
- همچنین، ضریب سازگاری مقایسه‌های انجام‌شده نیز برابر ۰/۰۲۱ به‌دست‌آمده که چون کوچک‌تر از ۰/۱ هست بنابراین می‌توان به مقایسه‌های انجام‌شده اطمینان کرد.
- در جدول ۱۰، ماتریس به‌هنگار شده مقایسات زوجی و میزان اهمیت زیرمعیارهای موانع ترویجی آموزشی آمده است.

- در جدول ۹، منظور از زیرمعیار شماره یک، ترس از شکست، زیرمعیار شماره ۲ عدم آینده‌نگری، زیرمعیار شماره ۳ عدم روحیه استقلال‌طلبی، زیرمعیار شماره ۴ عدم‌شناخت هدف، زیرمعیار شماره ۵ بودجه منفی‌گرایی و بدبینی و زیرمعیار شماره ۶ خرافاتی و تقدیرگرایی است. همان‌طور که ملاحظه می‌گردد اولویت اهمیت زیرمعیارهای موانع روان‌شناختی در حوزه‌ی گاو‌داری شیری به‌ترتیب ذیل است:
- بیشترین اولویت مربوط به عدم‌شناخت هدف با میزان اهمیت ۰/۲۵۲ است.
- خرافاتی و تقدیرگرایی با میزان اهمیت ۰/۲۲۷ اولویت دوم را دارد.
- منفی‌گرایی و بدبینی با میزان اهمیت ۰/۲۰۴ اولویت سوم را دارد.

جدول ۱۰- ماتریس به‌هنگار شده مقایسات زوجی و میزان اهمیت زیرمعیارهای موانع ترویجی آموزشی

Table 10. Normal matrix of paired comparisons and the importance of sub-criteria for educational barriers

رتبه‌بندی	میزان اهمیت	۶	۵	۴	۳	۲	۱	زیرمعیارها
۶	۰/۰۷۲	۰/۰۵۵	۰/۰۵	۰/۰۳۹	۰/۱۴۰	۰/۰۷۶	۰/۰۷۴	۱
۱	۰/۳۰۱	۰/۱۱	۰/۳	۰/۵۸۵	۰/۲۱۱	۰/۳۰۴	۰/۲۶۹	۲
۵	۰/۱۳۹	۰/۵۵۵	۰/۰۵	۰/۰۲۳	۰/۰۷۰	۰/۱۰۱	۰/۰۳۷	۳
۲	۰/۱۶۸	۰/۱۱۱	۰/۱۵	۰/۱۱۷	۰/۳۵۲	۰/۰۶۰	۰/۲۲۲	۴
۴	۰/۱۵۱	۰/۰۵۵	۰/۱۵	۰/۱۱	۰/۲۱۱	۰/۱۵۲	۰/۱۴۸	۵
۳	۰/۱۶۵	۰/۱۱۱	۰/۳	۰/۱۱۷	۰/۰۱۴	۰/۳۰۴		۶

نرخ ناسازگاری: ۰/۰۱۲

- زیرمعیار شماره ۵ بی‌توجهی به آموزش حین کار و توانمندسازی افراد و زیرمعیار شماره ۶ وجود یک سیستم تحقیق و توسعه‌ی ضعیف هست. همان‌طور که ملاحظه می‌گردد اولویت اهمیت زیرمعیارهای موانع ترویجی آموزشی در حوزه‌ی گاو‌داری شیری به‌ترتیب ذیل است:

- در جدول ۱۰، منظور از زیرمعیار شماره یک فقدان مشاور مجرب و توانمند داخلی، زیرمعیار شماره ۲ ارتباط ضعیف صنعت، دانشگاه و مراکز تحقیقاتی در زمینه‌ی ترویج کارآفرینی، زیرمعیار شماره ۳ چالش در اثربخشی روش‌های آموزشی، زیرمعیار شماره ۴ چالش‌های مربوط به موقعیت جغرافیایی برای دسترسی به اطلاعات و تحقیق توسعه،

و هدفمند در کانال‌های توزیع و ایجاد بستر رقابتی برای فعالان در این حوزه می‌تواند در حل این موانع مؤثر واقع شود. دومین و سومین موانع به ترتیب موانع قانونی و روان‌شناختی بودند. دولت با اصلاح قوانین و تشریفات مربوط به شروع کسب‌وکار، اصلاح قوانین بیمه و تأمین اجتماعی، رفع مقررات دست و پاگیر مربوط به اخذ وام‌های بانکی و اصلاح قوانین مربوط به واردات و صادرات به حل موانع قانونی و با توسعه و ترویج فرهنگ کارآفرینی از پیش‌دبستان و تقویت خلاقیت، کار تیمی، خودباوری و مهارت حل مسئله و هدفمندی در زندگی و کسب‌وکار فردی یا جمعی به حل موانع روان‌شناختی کمک شایانی کند. موانع مالی و موانع ناشی از مداخلات نامناسب دولت، به ترتیب به‌عنوان چهارمین و پنجمین موانع تعیین شدند. پیشنهاد می‌شود وثیقه کمتری جهت تأمین مالی درخواست شود و سختگیری کمتری نسبت به کارآفرینان اعمال شود و با اعطای اعتبارات بانکی در حد موردنیاز، موجهات رفع این موانع و رونق اقتصادی کشور فراهم شود. دولت با فراهم‌کردن زیرساخت‌های لازم، وضع قوانین و مقررات حمایتی کافی در زمینه‌ی فروش و بازاریابی محصولات تولیدی شرکت‌ها، تخصیص دادن یارانه و معافیت‌های مالیاتی مناسب و کافی در زمینه‌ی اعتبارات فعالیت‌های کارآفرینی در این حوزه، اختصاص بودجه برای نوآوری، تحقیق و توسعه و سایر زمینه‌های فناوری و فناورانه و هماهنگی و همکاری لازم بین سازمان‌ها و ارگان‌های مختلف باعث رفع این موانع شود. موانع ترویجی و آموزشی و مدیریتی اطلاعاتی به ترتیب ششمین و هفتمین موانع شناسایی شده بودند. ایجاد و توسعه‌ی مکانیزم آموزش حین اجرا مهارت‌های مدیریتی و سامانه رتبه‌بندی مدیران در چارچوب عملکرد و کارنامه کاری که انگیزه ارتقا‌توانایی‌ها و قابلیت‌های مدیران جوان کسب‌وکارهای کوچک و متوسط را فراهم سازد می‌تواند گامی مهم در رفع این موانع داشته باشد.

- بیشترین اولویت مربوط به ارتباط ضعیف صنعت، دانشگاه و مراکز تحقیقاتی در زمینه‌ی ترویج کارآفرینی با میزان اهمیت ۰/۳۰۱ است.
 - چالش‌های مربوط به موقعیت جغرافیایی برای دسترسی به اطلاعات و تحقیق توسعه با میزان اهمیت ۰/۱۶۸ اولویت دوم را دارد.
 - وجود یک سیستم تحقیق و توسعه‌ی ضعیف با میزان اهمیت ۰/۱۶۵ اولویت سوم را دارد.
 - بی‌توجهی به آموزش حین کار و توانمندسازی افراد با میزان اهمیت ۰/۱۵۱ اولویت چهارم را دارد.
 - چالش در اثربخشی روش‌های آموزشی با میزان اهمیت ۰/۱۳۹ اولویت پنجم را دارد.
 - فقدان مشاور مجرب و توانمند داخلی با میزان اهمیت ۰/۰۷۲ اولویت ششم را دارد.
 از بین زیرمعیارهای موانع ترویجی آموزشی در حوزه گاوداری شیری استان خراسان جنوبی، مهم‌ترین زیرمعیار، ارتباط ضعیف صنعت، دانشگاه و مراکز تحقیقاتی در زمینه ترویج کارآفرینی هست. همچنین، ضریب سازگاری مقایسه‌های انجام‌شده نیز برابر ۰/۰۱۲ به‌دست‌آمده که چون کوچک‌تر از ۰/۱ هست بنابراین می‌توان به مقایسه‌های انجام‌شده اطمینان کرد.
 توسعه‌ی کارآفرینی در همه کشورها همواره با موانع جدی مواجه بوده است. از این‌رو، توسعه‌ی کارآفرینی در ایران نیز نیازمند عزم ملی است. توسعه‌ی کارآفرینی به‌عنوان یک مقوله فرابخشی، بایستی در همه ارگان‌ها، سازمان‌ها، نهادهای عمومی و دولتی مورد توجه قرار گیرد. بر اساس نتایج، موانع بازار جزو بزرگ‌ترین موانع توسعه‌ی کارآفرینی به‌حساب می‌آید. متولیان مسئول در این حوزه باید با اخذ استراتژی‌هایی جهت جلوگیری از نوسانات قیمت و کنترل قیمت نهاده‌ها گامی اساسی در رفع این موانع بردارند. همچنین، تغییر اساسی

منابع

1. Amini Shal, H., A. Yazdani, A. Chizari, P. Alaei Borujeni and H. Rafiei. 2013. Investigate the effect of management factors on production and profitability of industrial dairy cattle breeding farms: the case study of southern Tehran province. *Iranian Journal of Agricultural Economics and Development Research*, 44(1): 67-76 (In Persian).
2. Audretsch, D.B., E. Santarelli and M. Vivarelli. 1999. Start-up size and industrial dynamics: some evidence from Italian manufacturing. *International Journal of Industrial Organization*, 17(7): 965-983.
3. Ayodeji Michael, A. 2015. Entrepreneurial Development Barriers in A Developing Nation :A Case Study of the Nigerian Printing SMEs. Visamäki Spring.
4. Ayodeji, M. 2015. Entrepreneurial development barriers in a developing nation: A case study of the Nigerian Printing SMEs. Master's Thesis. Nigeria.
5. Birch, D.L. 1979. The job generation process: MIT program on neighborhood and regional change.
6. Ghadirimasoum, M., M. Cheraghi, N. Kazemi and Z. Zaree. 2014. Analysis of barriers to entrepreneurial development in rural areas: Bigelow Ghani district, city of Zanjan. *Journal of Space Economy & Rural Development*, 7(3): 3-17 (In Persian).
7. Gharon, Z., H. Shabani Ghomi, K. Kalantari and A. Masomian Asl. 2013. Factors Influencing Use of Information Technology (IT) in Management of Dairy Farms (A Case of: Western Part of Tehran Province). *Iranian Journal of Agricultural Economics and Development Research*, 43(4): 561-572 (In Persian).
8. Golbaf, M. 2005. The fifth book of Iran's agricultural year: (Livestock and Poultry, Fisheries and Aquaculture, Soil and Water, Crop, Gardening, Agricultural Machinery, Food Industry ...), Pars Gol publishing, Tehran, Iran, (In Persian).
9. Jalal zadeh, M., J. Ghasemi, S. Goodarzi, K. Farjad nia and Z. Gharoun. 2010. An analysis of the instruments of risk management in the industrial dairy cattle farms in uromieh and khoy counties. *Iranian Journal of Agricultural Economics and Development Research*, 2-41(2): 171-180 (In Persian).
10. Morris, M.H., L.F. Pitt and P. Berthon. 1996. Entrepreneurial activity in the third world informal sector: The view from Khayelitsha. *International Journal of Entrepreneurial Behavior and Research*, 2(1): 59-76.
11. Olusegun, A.I. 2012. Is small and medium enterprises (SMEs) an entrepreneurship?. *International Journal of Academic Research in Business and Social Sciences*, 2(1): 487.
12. Onugu, B.A.N. 2005. Small and medium enterprises (SMEs) in Nigeria: Problems and prospects. St. Clements University, Nigeria.
13. Poblete, L. and E. Grimsholm. 2010. Internal and external factors hampering SME growth: a qualitative case study of SMEs in Thailand.
14. Samitowska, W. 2011. Barriers to the development of entrepreneurship demonstrated by micro, small and medium enterprises in Poland. *Economics and Sociology*, 4(2): 42-49.
15. SHabhazi H., M. Kavosi, Gh. Peykani and A. Abasifar. 2009. The effect of risk pricing on the marketing margin of red meat in Iran. *Journal of Agricultural Economics and Development*, 23(1): 79-87 (In Persian).
16. SHarifzadeh, A., A. Arabiyon and M. SHarifi (2018). An Examination of Barriers to Development of Agro-enterprises in Golestan Province of Iran. *Village and Development*, 13(4): 129-160. (In Persian).
17. Unachukwu, G.O. 2009. Issues and Challenges in the Development of Entrepreneurship Education in Nigeria. *African Research Review*, 3(5): 213-226.
18. UNIDO. 2003. Industrial development report 2002– 2003. Competing through innovation and learning. Vienna: UNIDO.

Identifying and Prioritizing Barriers to Entrepreneurship Development in Cattle Dairy Industry in Southern Khorasan Province

Amin Erfannia¹, Masoud Khairandish², Ali Karshenasan² and
Mohsen Mohammadi Khyareh³

1 and 2- M.Sc. Student and Assistant Professor, University of Gonbad-Kavos

3- Assistant Professor, University of Gonbad-Kavos (Corresponding author: m.mohamadi@ut.ac.ir)

Received: April 23, 2019

Accepted: July 16, 2019

Abstract

Evidence and previous research results indicate that many barriers have affected the success of entrepreneurs in dairy industry. The main objective of this paper is to identify and prioritize the barriers to entrepreneurship development in dairy farming in southern Khorasan province. The statistical population of this study, in the Delphi method, was knowledgeable experts, among whom 15 experts were selected by snowball sampling method and the determined factors were prioritized by Analytical Hierarchy Process (AHP). The results showed that among the barriers to entrepreneurship in the dairy farming sector, the highest priority was given to market barriers with an importance of 0.333, legal barriers with a significance of 0.196, second priority and psychological barriers with an importance of 0.150 priority third. And "financial barriers", "barriers caused by inappropriate government interventions", "educational and educational barriers", and "management-information barriers" are other barriers to entrepreneurship development in the dairy industry of southern Khorasan province. In general, the results indicate the importance and necessity of policymakers to eliminate the barriers of entrepreneurship towards the development of entrepreneurship in dairy cattle industry in South Khorasan province.

Keywords: Cattle Dairy Industry, Delphi Method, Entrepreneurship, Snowball Sampling, Southern Khorasan