

Research Paper

Factors Influencing the Sociocultural Empowerment of Rural Women in the Production and Processing of Medicinal Plants

Aida Alahdini Vandi¹, Abolghasem Bagheri² and Ahmad Soleymanipour³

1- Researcher, Department of Economic, Social, and Agricultural Extension Research, Isfahan Agricultural and Natural Resources Research and Education Center, Agricultural Research, Education and Extension Organization, Isfahan, Iran

2- Assistant Professor, Department of Agriculture, Payame Noor University, Tehran, Iran,
(Corresponding author: mmohsen55@pnu.ac.ir)

3- Assistant Professor, Department of Economic, Social, and Agricultural Extension Research, Isfahan Agricultural and Natural Resources Research and Education Center, Agricultural Research, Education and Extension Organization, Isfahan, Iran

Received: 17 January, 2025

Revised: 6 April, 2025

Accepted: 26 May, 2025

Extended Abstract

Background: Given the significant potential of Iran's agricultural sector—particularly in the cultivation of medicinal plants—empowering rural women in this field can serve as an effective strategy for improving their socioeconomic status. However, few studies have specifically addressed this issue. This study aims to investigate factors influencing the cultural, social, and economic empowerment of rural women engaged in the production and processing of medicinal plants in Chaharmahal and Bakhtiari Province.

Methods: This research employed a descriptive-survey methodology. The statistical population consisted of rural women in Chaharmahal and Bakhtiari Province. A sample of 209 individuals was selected based on Bartlett's table and considering a 1% margin of error. Stratified sampling with proportional allocation was used to distribute the questionnaires. The main data collection tool was a researcher-made questionnaire with 27 items. Its content validity was confirmed by university faculty members and experts from research institutions and executive organizations. The reliability of the instrument was assessed using Cronbach's alpha coefficient. The main items were measured using a five-point Likert scale (1 = Very Low to 5 = Very High). Independent variables included economic empowerment, participation, and the role of cooperative funds, awareness, and training, governmental support, local support, and infrastructural access. All these variables were ordinal and measured using the same five-point Likert scale. Additionally, age, education, occupation, and land ownership were included as control variables. The dependent variable—sociocultural empowerment—was measured using six Likert-scale items. The average score of each respondent on the items related to each variable was used to form that variable. The final analysis was performed using ordinal logistic regression in SPSS.

Results: Analysis of the demographic characteristics showed that the majority of respondents (40.2%) were aged between 20 and 30 years, and most were housewives (42.1%). In terms of education, 35.3% held a completed high school diploma. Regarding land ownership, 49.8% owned between 3 and 4 hectares of farmland. Only 13.6% of participants demonstrated a high level of cultural, social, and economic empowerment. Influential factors were identified based on the literature and tested in the model. The ordinal logistic regression model, selected based on a significant chi-square statistic ($\chi^2 = 184.767$, $p < 0.01$), was fitted to the data. The results showed that the variable *participation* had a significant and positive relationship with empowerment (regression coefficient = 1.06, $p < 0.05$), with an odds ratio of 2.89—indicating that a one-unit increase in participation raises the odds of higher empowerment by nearly 2.9 times. *Awareness and training* also had a positive and significant effect (regression coefficient = 0.698, $p < 0.01$), with an odds ratio of 2.00, meaning that a one-unit increase in awareness doubles the odds of higher empowerment. *Governmental support* had a significant effect (coefficient = 0.999, $p < 0.01$), increasing the odds of higher empowerment by 2.7 times. *Local support* was also found to be significant (coefficient = 0.469, $p < 0.05$), with an odds ratio of 1.6 (60% increase). The other variables did not show statistically significant effects.

Conclusion: Rural women's empowerment plays a key role in achieving sustainable rural development. Given the remarkable potential of the agricultural sector, especially in the field of medicinal plants, empowering rural women in this domain can effectively enhance their

socioeconomic conditions. The findings indicate that participation, awareness and training, governmental support, and local support significantly influence the cultural, social, and economic empowerment of women active in the medicinal plant value chain. Promoting participation and knowledge significantly increases the likelihood of higher empowerment levels. Moreover, state and local support play critical roles in creating equal opportunities. Based on the results, it is recommended to establish local councils of women active in medicinal plant production, offer skill-based training through specialized centers, create microcredit lines dedicated to rural women for purchasing processing equipment, and develop a localized monitoring system for women's empowerment in collaboration with agricultural and provincial institutions. Additionally, increasing women's participation in local and national decision-making processes can boost their self-confidence and empowerment. Targeted educational programs should aim to raise awareness in various aspects of medicinal plant production and processing. Government and non-governmental organizations must also ensure sufficient budget allocation for these empowerment initiatives. Finally, the design and implementation of programs must consider the specific needs and conditions of different groups of rural women, and the effectiveness of such programs should be continuously monitored and evaluated for improvement.

Keywords: Rural women's empowerment, Medicinal plants, Governmental support, Local support, Sociocultural aspects, Women's education, Rural development.

How to Cite this Article: Alahdini Vandi, A., Bagheri, A., & Soleymanipour, A. (2025). Factors Influencing the Sociocultural Empowerment of Rural Women in the Production and Processing of Medicinal Plants. *J Entrepreneurial Strategies Agric*, 12(2), 129-143. DOI: 10.61882/jea.2025.439



مقاله پژوهشی

عوامل مؤثر بر توانمندسازی فرهنگی - اجتماعی زنان روستایی در حوزه تولید و فرآوری گیاهان دارویی

آیدا الالدین وندی^۱، ابوالقاسم باقری^۲ و احمد سلیمانی پور^۳

۱- محقق، بخش تحقیقات اقتصادی، اجتماعی و ترویج کشاورزی، مرکز تحقیقات و آموزش کشاورزی و منابع طبیعی استان اصفهان، سازمان تحقیقات، آموزش و ترویج

کشاورزی، اصفهان، ایران

۲- استادیار، گروه کشاورزی، دانشگاه پیام نور، تهران، ایران، (نویسنده مسوول: mmohsen55@pnu.ac.ir)

۳- استادیار پژوهش، بخش تحقیقات اقتصادی، اجتماعی و ترویج کشاورزی، مرکز تحقیقات و آموزش کشاورزی و منابع طبیعی استان اصفهان، سازمان تحقیقات، آموزش و ترویج کشاورزی، اصفهان، ایران

تاریخ پذیرش: ۱۴۰۴/۰۳/۰۵

تاریخ ویرایش: ۱۴۰۴/۰۱/۱۷
صفحه ۱۲۹ تا ۱۴۳

تاریخ دریافت: ۱۴۰۲/۱۰/۲۸

چکیده مبسوط

مقدمه و هدف: با توجه به ظرفیت‌های چشمگیر بخش کشاورزی ایران، به‌ویژه در زمینه کشت گیاهان دارویی، توانمندسازی زنان روستایی در این حوزه می‌تواند به‌عنوان راهکاری مؤثر برای بهبود وضعیت فرهنگی- اجتماعی آنان در نظر گرفته شود. با این حال، مطالعات اندکی به‌طور خاص به بررسی این موضوع پرداخته‌اند. این مطالعه با هدف بررسی عوامل مؤثر بر توانمندسازی فرهنگی- اجتماعی زنان روستایی در عرصه تولید و فرآوری گیاهان دارویی در استان چهارمحال و بختیاری یکی از قطب‌های مهم تولید گیاهان دارویی انجام شده است.

مواد و روش‌ها: روش کلی مورد استفاده در این پژوهش توصیفی- پیمایشی است. جامعه آماری پژوهش مشتمل بر زنان روستایی استان چهارمحال و بختیاری بود. بر اساس جدول بارتلت و با در نظر گرفتن خطای یک درصد، تعداد ۲۰۹ نفر به‌عنوان حجم نمونه انتخاب شدند. برای توزیع پرسشنامه‌ها از روش نمونه‌گیری طبقه‌ای با انتساب متناسب استفاده شد. ابزار اصلی جمع‌آوری داده‌ها، پرسشنامه محقق ساخته با ۲۷ گویه بود که روایی (صوری) آن توسط برخی اساتید دانشگاه و همچنین صاحب‌نظران موضوعی از مؤسسات پژوهشی و سازمان‌های اجرایی تأیید شد. پایایی ابزار مورد استفاده با استفاده از ضریب آلفای کرونباخ بررسی شد. گویه‌های اصلی پرسشنامه در قالب طیف لیکرت پنج‌سطحی (بسیار کم = ۱، کم = ۲، متوسط = ۳، زیاد = ۴ و بسیار زیاد = ۵) طراحی شدند. متغیرهای مستقل مورد استفاده در این پژوهش شامل مشارکت، توسعه زیرساختی، حمایت‌های دولتی، حمایت‌های محلی، آموزش و فعالیت اقتصادی بودند. علاوه بر این، متغیرهای سن، تحصیلات، شغل و مالکیت اراضی به‌عنوان سایر متغیرهای مستقل در مدل اضافه شدند. توانمندسازی فرهنگی- اجتماعی به‌عنوان متغیر وابسته تحقیق در قالب ۶ گویه سنجیده شد. میانگین نمرات کل هر پاسخگو در گویه‌های مربوط به هر متغیر، معیار تشکیل آن متغیر قرار گرفت. در نهایت به‌منظور تحلیل داده‌ها، مدل پژوهش با استفاده از نرم‌افزار SPSS و روش رگرسیون لجستیک ترتیبی مورد برآزش قرار گرفت.

یافته‌ها: نتایج بررسی ویژگی‌های جمعیت‌شناختی پاسخگویان نشان دادند که اکثر پاسخگویان (۴۰/۲ درصد) از نظر سن بین ۲۰ تا ۳۰ سال و از نظر شغل خانه‌دار بودند (۴۲/۱ درصد). نتایج حاصل از بررسی وضعیت تحصیلی جامعه هدف نشان دادند که اکثر پاسخگویان (۲۵/۳ درصد) از تحصیلات دیپلم برخوردار بودند. همچنین، به‌لحاظ مالکیت اراضی، ۴۹/۸ درصد دارای ۳ تا ۴ هکتار زمین زراعی بودند. یافته‌های این پژوهش نشان دادند که تنها ۱۳/۶ درصد این افراد از توانمندی بالایی فرهنگی- اجتماعی برخوردار بودند که در این راستا، عوامل مؤثر بر توانمندی با توجه به ادبیات پیشین استخراج و مورد آزمون قرار گرفتند. مدل رگرسیون لجستیک بر مبنای آماره کای اسکور محاسباتی (۱۸۴/۷۶۷) در سطح خطای ۱ درصد، انتخاب و مورد برآزش قرار گرفت. یافته‌های این پژوهش نشان دادند که متغیر مشارکت با ضریب رگرسیونی ۱/۰۶ و در سطح خطای ۵ درصد، رابطه مثبت و معنی‌دار با توانمندی فرهنگی- اجتماعی زنان روستایی در حوزه گیاهان دارویی داشت. مقدار نسبت برتری برآورد شده برای این متغیر (برابر ۲/۸۹) نشان می‌دهد که با افزایش یک واحد در میزان مشارکت، شانس قرار گرفتن زنان در طبقه توانمندی بالاتر، حدود ۲/۹ مرتبه افزایش می‌یابد. نتایج حاکی از وجود رابطه مثبت و معنی‌دار بین متغیر آموزش با متغیر توانمندی فرهنگی- اجتماعی زنان روستایی (ضریب رگرسیونی ۰/۶۹۸ در سطح خطای ۱ درصد) بودند. نسبت برتری مربوط به این رابطه نشان می‌دهد که افزایش یک واحد در میزان آموزش زنان، ۲ برابر شانس قرارگیری آنان در طبقه توانمندی بالاتر را در مقایسه با توانمندی پایین‌تر افزایش می‌دهد. متغیر حمایت دولتی با ضریب رگرسیونی ۰/۹۹۹ در سطح خطای ۱ درصد، اثر معنی‌داری بر متغیر توانمندی فرهنگی- اجتماعی زنان روستایی داشته است. نسبت برتری متناظر با این رابطه نشان داد که با افزایش یک واحد در مقدار حمایت دولتی، شانس واقع شدن زنان در طبقه بالاتری از توانمندی فرهنگی- اجتماعی حدود ۲/۷ مرتبه افزایش یافت. متغیر حمایت محلی نیز با ضریب رگرسیونی ۰/۴۶۹ در سطح خطای ۵ درصد، اثر معنی‌دار و مثبتی بر متغیر توانمندی فرهنگی- اجتماعی زنان روستایی داشت. نسبت برتری متعلق به این رابطه حاکی از این بود که یک واحد افزایش در میزان حمایت محلی، شانس واقع شدن زنان در طبقه بالاتری از توانمندی را بالغ بر ۱/۶ مرتبه (۶۰ درصد) افزایش داد. سایر متغیرهای تحقیق اثر معنی‌داری بر توانمندی فرهنگی- اجتماعی زنان روستایی در حوزه گیاهان دارویی نداشتند.

نتیجه‌گیری: توانمندسازی زنان روستایی به‌عنوان یکی از ارکان اصلی توسعه پایدار، نقشی کلیدی در پیشرفت جوامع روستایی ایفا می‌کند. نتایج این پژوهش نشان دادند که از میان زنان روستایی فعال در حوزه گیاهان دارویی، تنها ۱۳/۶ درصد از توانمندی فرهنگی- اجتماعی بالایی برخوردار بودند. تحلیل رگرسیون لجستیک ترتیبی نشان می‌دهد که متغیرهای مشارکت، آموزش، حمایت دولتی و حمایت محلی به‌طور مثبت و معنادار بر افزایش سطح توانمندی فرهنگی- اجتماعی زنان تأثیرگذار هستند. به‌ویژه مشارکت در فعالیت‌های جمعی مرتبط با کشت، فرآوری و بازاریابی گیاهان دارویی نقش تعیین‌کننده‌ای در ارتقای جایگاه فرهنگی- اجتماعی زنان داشته است. همچنین، زنانی که در دوره‌های آموزشی مرتبط با گیاهان دارویی شرکت کرده‌اند یا تحت حمایت نهادهای محلی و دولتی بوده‌اند، به‌مراتب از سطح بالاتری از توانمندی برخوردار بوده‌اند. این یافته‌ها تأکید می‌کنند که زنجیره گیاهان دارویی می‌تواند بستر مناسبی برای ارتقای توانمندسازی زنان روستایی در ابعاد اجتماعی و فرهنگی باشد. در این راستا، پیشنهاد می‌شود که با ایجاد تعاونی‌های زنان روستایی در حوزه گیاهان دارویی، بستر مناسبی برای تقویت مشارکت زنان و توانمندی آنها در ابعاد فرهنگی- اجتماعی در استان چهارمحال و بختیاری فراهم گردد. علاوه بر این، برنامه‌های آموزشی هدفمند برای افزایش آگاهی زنان روستایی در زمینه‌های مختلف تولید و فرآوری گیاهان دارویی مورد توجه قرار گیرند تا بر مبنای آن، توانمندی زنان روستایی ارتقا یابد. همچنین، ضروری است که دولت و سازمان‌های غیردولتی علاوه بر همکاری مؤثر، تسهیلات کم‌بهره، یارانه و خدمات بیمه‌ای به زنان روستایی فعال در زنجیره گیاهان دارویی، مشروط به شرکت در برنامه‌های آموزشی و فعالیت‌های گروهی اختصاص دهند. برنامه‌های توانمندسازی باید به‌طور مستمر پیش و ارزیابی شوند تا اثربخشی آن‌ها سنجیده شود و در صورت نیاز، اصلاحات لازم انجام شود.

واژه‌های کلیدی: توانمندسازی، توسعه روستایی، زنان روستایی، گیاهان دارویی

مقدمه

توانمندسازی فرهنگی - اجتماعی زنان روستایی در مناطق روستایی یک ضرورت انکارناپذیر است. توانمندسازی فرهنگی - اجتماعی زنان روستایی فعال در زنجیره ارزش گیاهان دارویی امروزه تنها یک ضرورت اخلاقی، بلکه پیش شرط توسعه پایدار کشاورزی و شکوفایی جوامع روستایی است. ایران با تنوع زیستی چشمگیر و اقلیم متناسب، از کانون‌های بالقوه تولید گیاهان دارویی در جهان به شمار می‌رود؛ با این حال، سهم زنان در مراحل کشت، برداشت، فرآوری و بازاریابی این گیاهان به‌رغم ظرفیت بالا، همچنان کمتر از توان واقعی است. این شکاف، در حالی تداوم دارد که مطالعات متعدد نشان می‌دهند که حضور زنان در زنجیره گیاهان دارویی موجب خلق اشتغال سبز، افزایش درآمد خانوار و حفظ دانش بومی می‌شود و نقشی محوری در شکوفایی جوامع و پیشرفت اقتصادی ایفا می‌کند (Rao et al., 2014).

با توجه به این که زنان نیمی از جمعیت جهان را تشکیل می‌دهند، نادیده گرفتن استعدادها، خلاقیت و توانایی‌های آنان، به منزله از دست‌دادن فرصت‌های عظیم برای رشد و توسعه در تمامی عرصه‌ها خواهد بود، رسیدن به توسعه نیازمند به توجه و تلاش‌های هماهنگ در سطح ملی، منطقه‌ای و بین‌المللی است (Ghanbari & Ansari, 2015). در بسیاری از جوامع روستایی در سراسر جهان، زنان روستایی با چالش‌های متعدد و موانعی مواجه هستند که از مشارکت کامل آنها در فعالیت‌های اقتصادی، فرآیند تصمیم‌گیری و توسعه جامعه جلوگیری می‌کنند. در بسیاری از روستاهای ایران - به‌ویژه در استان چهارمحال و بختیاری که زیست‌بوم آن مناسب کشت گونه‌هایی چون باریجه، ختمی و گاوزبان است - زنان بار اصلی مراقبت، جمع‌آوری و نخستین مراحل خشک‌کنی را بر دوش دارند، اما با موانعی چون دسترسی محدود به آموزش‌های تخصصی، بازارهای پایدار، مالکیت زمین و حمایت‌های نهادی روبه‌رو هستند (Amir Ahmadi et al., 2022). زنان روستایی نقش مهمی در تولید کشاورزی، امنیت غذایی و رفاه کلی جوامع‌شان دارند. با این حال، آنها اغلب دسترسی محدودی به آموزش، منابع مالی، مالکیت زمین، فناوری، مراقبت‌های بهداشتی و فرصت‌های دیگر را دارند (Sidhant & Pura, 2024). از سوی دیگر، زنجیره گیاهان دارویی ویژگی‌هایی دارد که آن را از سایر زیربخش‌های کشاورزی متمایز می‌کند: وابستگی شدید به دانش کیفی و استانداردهای بهداشتی، نوسان قیمت بالاتر و قابلیت ارزش‌افزایی در مقیاس خرد. این ویژگی‌ها فرصت مناسبی را می‌آفریند تا توانمندسازی زنان از سطح تولید اولیه به مرحله فرآوری و برندسازی گسترش یابد و موقعیت آنان در ساختار اجتماعی ارتقا پیدا کند (Gubhaju, 2023).

یکی از مهم‌ترین اشکال توانمندسازی، توانمندسازی فرهنگی - اجتماعی است. این نوع توانمندسازی روابط اجتماعی زنان و موقعیت آنها در ساختارهای اجتماعی را تقویت می‌کند و به آنها اهدافی فراتر از محیط خانه می‌بخشد. برخلاف گذشته که دستاوردهای زنان به دلیل جنسیت‌شان نادیده گرفته می‌شد، اکنون مشارکت‌های آنها در جامعه به رسمیت شناخته شده‌اند و ارزش‌گذاری می‌شوند. این نوع توانمندسازی به مبارزه با تبعیض

می‌پردازد (Chittemma & Dasaratharamaiah, 2020). هنگامی که یک زن قادر به مشارکت در فعالیت‌های فرهنگی و اجتماعی است، به نظر می‌رسد که از این لحاظ توانمند شده است. وضعیت اجتماعی، تعامل با دیگران، دسترسی به سازمان‌های مختلف، مشارکت در فعالیت‌های فرهنگی و اجتماعی، شرکت در سمینارها و غیره، از جمله راه‌های دستیابی به قدرت فرهنگی و اجتماعی هستند. همچنین، استقلال اقتصادی، آزادی عمل، توانایی و مشارکت در تصمیم‌گیری، احترام به نفس، برابری جنسیتی، توسعه سلامت و دانش و غیره، همگی از راه‌های رسیدن به توانمندسازی محسوب می‌شوند (Dhaubhadel, 2022).

زمانی می‌توان بر اهمیت توسعه زنان روستایی تأکید کرد که به آنان نقش ویژه و کلیدی در جامعه داده شود و احساس مفید بودن در آنها تقویت شود. این امر موجب خواهد شد که زنان به نقش و جایگاه واقعی خود پی ببرند. در چنین شرایطی، زنان با اتکا به توانایی‌های خود، در مسیر توسعه فردی و اجتماعی، نسبت به گذشته مؤثرتر خواهند بود. لذا باید با ارزیابی پایداری اجتماعی فعلی زنان روستایی و حرکت به سمت جایگاه واقعی آنان، برای توسعه آنها برنامه‌ریزی کرد. توانمندسازی زنان روستایی، ایجاد احساس مفید بودن در آنها و شناسایی جایگاه واقعی آنان در جامعه، نقش مؤثرتری برای زنان در فرایند توسعه ایفا می‌کنند (Heidari, 2019; Bahmani et al., 2019).

برآوردهای فائو نشان می‌دهند که زنان بخش قابل‌توجهی از نیروی کار کل بخش کشاورزی را تشکیل می‌دهند، چه به‌عنوان تولیدکنندگان فردی غذا و چه به‌عنوان کارگران کشاورزی. تقریباً دوسوم نیروی کار زن در کشورهای در حال توسعه در کارهای کشاورزی مشغول هستند (IFAD, 2011). مطالعات نشان می‌دهند که زنان سهم قابل‌توجهی در تولید جهانی غذا دارند. این مشارکت در برخی از کشورهای در حال توسعه می‌تواند تا ۸۰ درصد برسد که از مردان بیشتر است. زنان در بسیاری از جوامع، مانند آفریقا و آسیا، اغلب ساعات بیشتری نسبت به مردان کار می‌کنند. کار هفتگی زنان حدود ۱۳ ساعت افزایش می‌یابد و از سوی دیگر، زنان در کشورهای اروپای شرقی و آمریکای لاتین حدود ۶ تا ۷ ساعت بیشتر از مردان کار می‌کنند (Aburaida, 2021).

با توجه به اهمیت توانمندسازی در کسب فرصت‌های اقتصادی بیشتر، مطالعات پیشین به‌طور گسترده‌ای بر جنبه‌های مختلفی از توانمندسازی در بین زنان تمرکز کرده‌اند (Bano et al., 2021; Akter et al., 2020; Al-Qahtani et al., 2020). به‌طور ویژه، معدودی تحقیقات نقش توانمندسازی زنان در بخش کشاورزی را در کانون توجه قرار داده‌اند. این در حالی است که این مطالعات، سازه توانمندسازی را در یک مفهوم کلی در نظر گرفته‌اند و ابعاد فرهنگی - اجتماعی آن را به‌طور اختصاصی مغفول داشته‌اند (Jemaneh & Shibeshi, 2023; Anderson et al., 2021; Biyi & Akande, 2015). واقعاً، توانمندسازی در یک مفهوم عام نمی‌تواند به‌طور ویژه، قابلیت‌های اقتصادی یک فرد یا جامعه را منعکس کند؛ بنا بر

سوق می‌دهد. مشارکت مانند پلی است که افراد و گروه‌های محلی را به سطوح بالاتر تصمیم‌گیری و عرصه‌های کلان‌تر اجتماع مرتبط می‌کند (Kleiner, 2021). شرکت در فعالیت‌های اقتصادی، عامل مهمی برای بهبود وضعیت اقتصادی فرد است. برای دستیابی به بهبود اقتصادی بلندمدت، مشارکت مستمر امری ضروری است. زنان بخش قابل توجهی از نیروی کار کشاورزی در سطح جهان را تشکیل می‌دهند و مشارکت آنها مزایای متعددی به همراه دارد (Patel et al., 2022). زنان روستایی از طریق فعالیت‌هایی مانند کشاورزی، و فعالیت‌های مولد و درآمدزا به سیستم تولید خانوارها کمک می‌کنند که برای اقتصاد روستایی حیاتی است (Akter et al., 2022).

یکی از مهم‌ترین برنامه‌های توسعه و توانمندسازی زنان در تمامی کشورها، گروه‌های خودیاری^۲ است. زنان روستایی با مشارکت در گروه‌های خودیاری، در حال کسب درآمد و فرصت‌های شغلی هستند. با ایجاد درآمد و دارایی از طریق گروه‌های خودیاری، آنها از نظر اجتماعی، اقتصادی، آموزشی، سیاسی و روانی در جامعه توانمند می‌شوند. گروه‌های خودیاری با ارتقای موقعیت روانی، فرهنگی، اجتماعی، اقتصادی و سیاسی زنان روستایی، آنها را به‌طور قابل توجهی توانمند کرده‌اند. مشارکت در گروه‌های خودیاری باعث افزایش خوداتکایی، اعتمادبه‌نفس و تعاملات اجتماعی زنان شده است (Kashid, 2015; Tigari & Aishwarya, 2020; Gubhaju, 2023; Harigopal, 2023). گروه‌های خودیاری در کشور ما به الهام‌بخش رفاه زنان تبدیل شده‌اند و تشکیل گروه‌های خودیاری جایگزین مناسبی برای دستیابی به اهداف توسعه روستایی و جلب مشارکت جامعه در تمام برنامه‌های توسعه روستایی است که در نهایت منجر به توانمندسازی زنان در همه ابعاد می‌شود (Chittemma & Dasaratharamaiah, 2020). مشارکت زنان در تعاونی‌ها نه تنها بر دانش و مهارت‌های فنی آنها بلکه بر جنبه‌های اجتماعی زندگی‌شان نیز تأثیر می‌گذارد (Chandrashekhara, 2019; Okwaram & Uhuegbulem, 2017; Ghebremichael, 2013). این مشارکت فرصتی را برای ایجاد روابط قوی‌تر با دیگران فراهم می‌کند که می‌تواند منجر به موارد زیر شود:

حمایت اجتماعی: با داشتن شبکه‌ای از افراد قابل اعتماد، زنان روستایی می‌توانند در مواقع نیاز از حمایت عاطفی و عملی بیشتری برخوردار شوند (Asari & Juan, 2023). اشتراک منابع: روابط قوی‌تر می‌تواند به اشتراک منابع و دانش منجر شوند که به‌نوبه خود به بهبود کارایی و موفقیت کلی تعاونی کمک می‌کنند (Khatrri Basnet, 2023).

تقویت اعتمادبه‌نفس: تعامل مثبت با دیگران می‌تواند اعتمادبه‌نفس زنان را افزایش دهد و آنها را قادر سازد تا نقش رهبری فعال‌تری را در جامعه بر عهده بگیرند (Yuliarini, 2020).

علاوه بر این، دولت‌ها و نهادهای محلی می‌توانند با اتخاذ رویکردهای حمایتی به توانمندسازی زنان روستایی در ارتقای سطح زندگی‌شان کمک کنند. برخی از مطالعات موجود، افزایش

این، انجام مطالعات بیشتر برای بررسی تفکیک ابعاد توانمندسازی ضرورت دارد.

در بین عوامل مختلف، آموزش نقش مهمی در توانمندسازی فرهنگی - اجتماعی زنان روستایی دارد و آنها را قادر می‌سازد تا در توسعه پایدار اقتصادی، فرهنگی و اجتماعی مشارکت داشته باشند. افزایش دانش و آگاهی زنان روستایی درباره مطالبات و منافع خود، بالا بردن توانایی‌های اقتصادی و اجتماعی آنان، و همچنین شناخت بهتر فرصت‌های موجود در جوامع روستایی می‌تواند به توانمندسازی و پیشرفت این زنان کمک کند (Tayde & Chole, 2010). توانمندسازی زنان اساساً فرآیندی برای ارتقای جایگاه اقتصادی، اجتماعی و سیاسی زنانی است که به‌طور سنتی در جامعه از تبعیض رنج می‌برند. این ابزار حیاتی برای گسترش توانایی زنان در دسترسی به منابع و اتخاذ تصمیمات استراتژیک زندگی آنها نقش مهمی را ایفا می‌کند (Pagaria & Sharma, 2020). مطالعات نشان داده‌اند که برنامه‌های آگاهی‌سازی و آموزش می‌توانند آگاهی، نگرش و کاربرد دانش را در بین زنان روستایی تقویت کنند و منجر به تغییرات مثبت در ویژگی‌های توانمندسازی آنها شوند (Tripathi & Yadav, 201). آموزش به افراد فارغ از جنسیت اجازه می‌دهد تا به حقوق و تعهدات خود دسترسی داشته باشند. پایین بودن سطح تحصیلات و عدم آگاهی به‌طور قابل توجهی بر مشارکت زنان روستایی در دوره‌های آموزشی و ترویجی تأثیر می‌گذارد (Doddahanumaiah, 2023). همچنین، آموزش باعث افزایش اعتمادبه‌نفس، عزت‌نفس و خودکفایی در افراد می‌شود، به افراد امکان دسترسی به آگاهی‌های اجتماعی، سیاسی، فکری و مذهبی را می‌دهد و می‌تواند مانع رشد تعصبات، تنگ‌نظری‌ها، و خرافه‌پرستی شود. به‌طور کلی، آموزش نقش محوری و ضروری در توانمندسازی و پیشرفت افراد در جامعه دارد (Chittemma & Dasaratharamaiah, 2020). علاوه بر این، آگاهی از سیاست‌ها و برنامه‌های ویژه زنان، مانند برنامه‌های مرتبط با مشارکت‌های اقتصادی زنان و چالش‌های بازاریابی روستایی، می‌تواند بینشی را برای سیاست‌گذاران، متخصصان و ذینفعان علاقه‌مند به ارتقای برابری جنسیتی و توسعه فراگیر فراهم کند (Behera et al., 2024; Moklesunnahar & Jui, 2023; Kumari, 2022). به‌طور کلی، آگاهی با فراهم کردن دانش و منابع برای مشارکت کامل زنان در فعالیت‌های اقتصادی، سیاسی و اجتماعی، عامل کلیدی در ارتقای توانمندسازی اجتماعی زنان روستایی است.

مشارکت^۱ وجه اساسی و درعین حال گم‌شده توسعه پایدار در روستاها است (Ghanbari & Ansari, 2015). مشارکت فرآیندی است که طی آن، افرادی از طریق احساس تعلق به گروه و شرکت فعالانه و داوطلبانه در آن، به‌طور ارادی به فعالیت اجتماعی دست می‌یابند به تعبیر دیگر، مشارکت تعهدی مشترک برای انجام دادن فعالیتی معین است که در آن، پیگیری اقدامات به‌صورت توافقی و آگاهانه صورت می‌گیرد (Sharifian Sani, 2001). عدم مشارکت فعال در جامعه، فرد را از مزایای آن محروم می‌کند و او را به انزوا و طرد اجتماعی

² Self-help groups

¹ Participant

توسعه زیرساخت‌ها نقش اساسی را در ایجاد محیطی مناسب برای توسعه همه‌جانبه و مشارکت فعالانه زنان روستایی در جامعه ایفا می‌کند. برخی محققین (Banjo et al., 2012; Hettige, 2006; Joshi, 2018; Mahai, 2023) در تحقیقات خود، به بهبود زیرساخت‌های ضعیف اشاره داشتند و آن را یک عامل مهم در توسعه روستایی ذکر کردند. همچنین، حمل و نقل، فناوری، آموزش و خدمات عمومی از جمله زیرساخت‌های کلیدی برای توانمندسازی فقرا در مناطق روستایی هستند. سرمایه‌گذاری در زیرساخت‌ها می‌تواند منجر به افزایش درآمد، کاهش فقر و بهبود کیفیت زندگی در مناطق روستایی شود.

توسعه بین‌المللی، اعطای حقوق برابر به زنان در مالکیت و کنترل زمین را برای ریشه‌کن کردن فقر و دستیابی به برابری جنسیتی و برخورداری از توانمندی ضروری می‌داند. این امر در اهداف توسعه پایدار¹ نیز مورد تأکید قرار گرفته است. به‌طوری که پایان دادن به فقر و برابری جنسیتی و توانمندسازی زنان و دختران مستلزم دسترسی برابر زنان به زمین و سایر منابع اقتصادی است (Slavchevska et al., 2020). در حالی که اهمیت حقوق زنان بر زمین مورد اجماع است، اما تعریف دقیقی از این حقوق وجود ندارد. گاهی اوقات حقوق زمین با مالکیت رسمی زمین اشتباه گرفته می‌شود. با این حال، در مناطقی که سیستم‌های مدیریت سنتی زمین، دسترسی و استفاده از بخش زیادی از زمین‌های کشاورزی را کنترل می‌کنند، اکثر زمین‌های کشاورزی بدون ثبت و بدون اسناد رسمی مالکیت یا حق استفاده باقی می‌مانند. افرادی که سند ندارند ممکن است بسیاری از حقوق مرتبط با مالکیت را داشته باشند. علاوه بر این، مالکیت تنها یک بعد از حقوق زمین کشاورزی است و در برخی زمینه‌ها ممکن است مهم‌ترین بعد نباشد. سایر ابعاد مرتبط شامل حق مدیریت زمین و کنترل محصولات آن است (Bomuhangi et al., 2013). مالکیت زنان بر دارایی‌ها، از جمله زمین، می‌تواند به توانمندسازی زنان، تقویت کنشگری و قدرت چانه‌زنی آنها در برابر شوک‌های اقتصادی مختلف کاهش دهد. بنا بر این، تأکید بر «مالکیت» در ادبیات حقوق زنان بر زمین، بازتابی از نگرانی در مورد حقوق قانونی و برابری زنان در یک جامعه است (Atwagala, 2021).

اشاره به این نکته ضروری است که برخی از مطالعات پیشین بدون در نظر گرفتن ابعاد فرهنگی - اجتماعی به تبیین توانمندسازی زنان در مناطق جغرافیایی مختلف پرداخته‌اند که به‌عنوان یک شکاف تحقیقاتی مهم قابل طرح است. بر این اساس، در تحقیق حاضر سعی شده است تا عوامل مؤثر بر توانمندسازی فرهنگی - اجتماعی زنان در استان چهارمحال و بختیاری و در حوزه تولید و فرآوری گیاهان دارویی مورد شناسایی و بررسی قرار گیرند. این استان با تنوع اقلیمی یکی از قطب‌های اصلی تولید گیاهان دارویی در ایران محسوب می‌شود که زمینه‌ساز رویش بومی و تجاری گونه‌های ارزشمند دارویی است.

توانمندی زنان را در گرو ارائه حمایت‌های لازم از سوی مراجع دولتی دانسته‌اند؛ این در حالی است که در مناطق روستایی، افزون بر حمایت‌های دولتی، حمایت‌های محلی نیز به‌عنوان یک ضرورت مطرح است (Senapati & Ojha, 2019; Panakaje et al., 2021). دولت‌ها به‌طور معمول در قالب اجرای طرح‌ها و برنامه‌های توسعه روستایی به استقرار و توسعه روندهایی از توانمندسازی زنان کمک می‌کنند (Ghosh et al., 2021). همچنین، آن‌ها ممکن است با ارائه تسهیلات مالی یا سایر مشوق‌های قانونی، فضای توسعه کسب‌وکارهای جدیدی را فراهم کنند که به نوبه خود در توانمندسازی اقشار آسیب‌پذیر به‌ویژه زنان سهیم است. افزون بر این، نهادهای محلی نظیر تعاونی‌ها، دهیاری‌ها، شوراهای اسلامی و غیره ممکن است با ارائه مشوق‌های خرد اقتصادی، اجتماعی و مدنی، فضای توسعه همکاری، تعاون و در نتیجه توانمندسازی را فراهم کنند (Andriamahery & Qamruzzaman, 2022). حمایت‌های محلی برای مناطق روستایی ممکن است در قالب ظهور فرصت‌های اجتماعی برای حضور زنان در فعالیت‌های اقتصادی مرتبط با بخش کشاورزی نمود بیرونی پیدا کنند. مطالعات تجربی نشان داده‌اند که حمایت‌های دولتی و محلی به‌طور قابل توجهی منجر به بهبود توانمندی زنان می‌شود. برای نمونه، اوبایلو و چیمه (Obayelu & Chime, 2020)، قربانی و همکاران (Ghorbani et al., 2016) و کهیند و همکاران (Kehinde et al., 2024) نشان دادند که برنامه‌ها و مشوق‌های دولتی در افزایش سطح توانمندی زنان نقش قابل توجهی داشته‌اند. همچنین، خان و همکاران (Khan et al., 2016)، اختر و چانگ (Akhter & Change, 2020) با ارائه شواهد تجربی، نقش جنبه‌هایی از حمایت‌های محلی بر سطح توانمندی زنان را مورد تأیید قرار داده‌اند. با این وجود، مطالعات پیشین نقش دو رویکرد حمایت دولتی و حمایت محلی را به‌طور همزمان مورد بررسی قرار نداده‌اند.

توسعه زیرساخت‌ها نیز نقش مهمی را در توانمندسازی زنان روستایی ایفا می‌کند. فراهم کردن دسترسی به منابع ضروری و فرصت‌ها در جامعه، امکان پیشرفت اقتصادی، اجتماعی و سیاسی برای این گروه را فراهم می‌آورد. بهبود زیرساخت‌های ارتباطاتی و حمل‌ونقل، دسترسی زنان روستایی را به اطلاعات، آموزش و کسب مهارت‌های لازم برای توسعه پایدار افزایش می‌دهد. در نتیجه، زنان روستایی قادر می‌شوند تا با به دست آوردن دانش و مهارت‌های مورد نیاز، نقش فعال‌تری را در توسعه جوامع خود ایفا کنند (Mahai, 2023). این توسعه، مشارکت زنان در تعاونی‌های بازار، فعالیت‌های کارآفرینی و کشاورزی را تسهیل می‌نماید. از این طریق، زنان روستایی با کسب درآمد، و دسترسی به فرصت‌های بازار به توانمندی اقتصادی دست می‌یابند و توانمندسازی اقتصادی از این طریق حاصل می‌شود. همچنین، توسعه زیرساخت‌های فیزیکی مانند جاده‌سازی و ارائه خدمات اولیه، کیفیت زندگی زنان روستایی را بهبود بخشیده، محرومیت‌های اجتماعی و اقتصادی آنان را کاهش می‌دهد (Rustinsyah, 2018). این امر موجب افزایش مشارکت اجتماعی و سازمانی زنان روستایی می‌شود. در نتیجه،

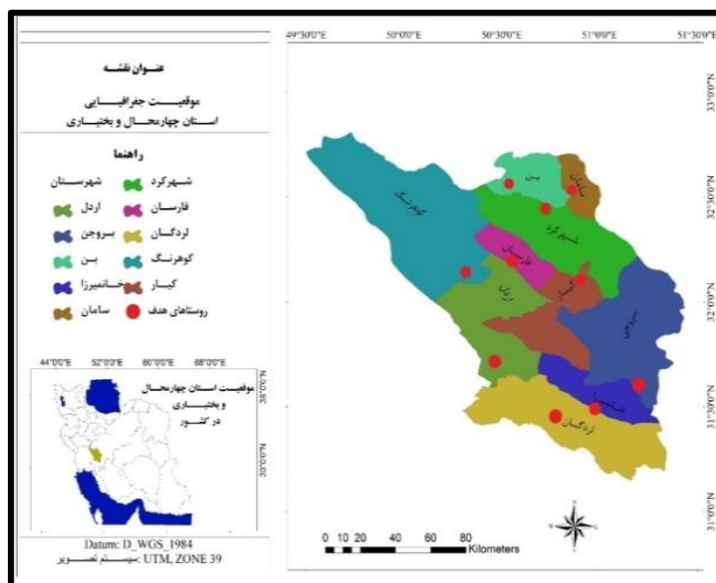
¹ Sustainable Development Goals

از این فعالیت‌ها محدود است و به توانمندسازی پایدار زنان منجر نشده است. فعالیت‌های این زنان در حوزه گیاهان دارویی بیشتر به صورت سنتی و در مقیاس کوچک انجام می‌شوند و سهم محدودی در ارتقای وضعیت اقتصادی خانوارها دارند. علاوه بر این، برخی از زنان در فرآوری‌های جانبی مانند تولید عرقیات، اسانس‌ها و داروهای سنتی مشارکت دارند، اما این مشارکت‌ها اغلب بدون پشتوانه فنی و بازار مشخص صورت می‌گیرد. این گروه با وجود بهره‌گیری از دانش بومی و تجربه‌های نسل‌های گذشته، به دلیل کمبود حمایت‌های نهادی، ضعف در مهارت‌های مدیریتی و نبود زیرساخت‌های مناسب، نتوانسته‌اند نقش خود را به طور مؤثر در حفظ و توسعه گیاهان دارویی ایفا کنند. فعالیت‌های آنان عمدتاً به صورت خانوادگی و در قالب تعاونی‌های محدود محلی سازمان‌دهی شده است که با موانع متعددی مانند نبود سرمایه‌گذاری، ضعف شبکه‌سازی و محدودیت‌های فرهنگی مواجه‌اند. در نتیجه، زمینه برای ارتقای مهارت‌های فنی و کسب درآمد مستقل برای زنان در سطح محدودی فراهم شده است. این ویژگی‌ها نیاز فوری به برنامه‌های آموزشی، حمایتی و سیاست‌گذاری هدفمند را برای ارتقای توانمندی زنان روستایی و افزایش نقش مؤثر آنان در اقتصاد محلی و توسعه پایدار کشاورزی دارویی نشان می‌دهند.

سطح زیر کشت گیاهان دارویی در این استان از حدود ۲۰۰ هکتار در سال ۱۳۹۵ به ۱۸۵۰ هکتار در سال ۱۴۰۱ افزایش یافته است که نشان از اهمیت این محصولات دارد (Agricultural Jihad Organization, 2021).

مواد و روش‌ها

این پژوهش از نوع کاربردی و با هدف شناسایی عوامل مؤثر بر توانمندسازی فرهنگی-اجتماعی زنان روستایی در بستر تولید و فرآوری گیاهان دارویی در استان چهارمحال و بختیاری با استفاده از روش توصیفی-پیمایشی و رگرسیون لجستیک ترتیبی انجام شد. با توجه به نقش روزافزون زنان در مراحل مختلف کاشت، برداشت، خشک‌کنی، فرآوری و حتی بازاریابی گیاهان دارویی، تمرکز این مطالعه بر روی زنانی است که به طور مستقیم در این زنجیره ارزش مشارکت دارند. زنان روستایی مورد بررسی در این پژوهش، عمدتاً در کشت و فرآوری گونه‌های بارز گیاهان دارویی نظیر گل محمدی، آویشن، زعفران، بابونه، سیاهدانه، نعنای فلفلی، شیرین بیان و سنبل‌الطیب فعالیت دارند. هر چند که این فعالیت‌ها از نظر معیشتی حائز اهمیت‌اند، اما به دلیل نبود آموزش‌های تخصصی، حمایت‌های مالی و دسترسی به بازارهای رسمی، درآمد حاصل



شکل ۱- موقعیت روستاهای هدف مورد مطالعه در استان چهارمحال و بختیاری منبع: ترسیم نگارنده

Figure 1. Location of the target villages studied in Chaharmahal and Bakhtiari Province: Author's drawing

گردید (شکل ۱). در انتخاب هدفمند عواملی چون سطح فعالیت و مشارکت در حوزه گیاهان دارویی با محوریت زنان در نظر گرفته شد. در این روش، پراکندگی جغرافیایی مناسب حفظ و تفاوت‌های منطقه‌ای از منظر فرهنگی و اجتماعی بهتر پوشش داده می‌شود، ضمن این که در تحلیل‌های کیفی بسیار مناسب است. در نهایت، متناسب با جمعیت زنان هر روستا، پرسشنامه‌ها به صورت کاملاً تصادفی در میان زنان توزیع و تکمیل گردیدند که نتایج آن در جدول ۱ آمده‌اند. ابزار اصلی جمع‌آوری داده‌ها پرسشنامه محقق‌ساخته بود که روایی (صوری) آن با مراجعه به اساتید دانشگاه در حوزه علوم جغرافیایی و برنامه‌ریزی و چند

جامعه آماری پژوهش مشتمل بر زنان روستایی استان چهارمحال و بختیاری در نمونه‌های موردبررسی بود (۸۴۸۰ N). برای تعیین حجم نمونه از جدول بارتلت و همکاران (Bartlett et al., 2001) استفاده شد. بر اساس برآوردهای این جدول، با در نظر گرفتن خطای یک درصد، حجم نمونه برابر ۲۰۹ نفر به دست آمد. برای توزیع پرسشنامه‌ها در محدوده مورد مطالعه از تکنیک نمونه‌گیری طبقه‌ای با انتساب متناسب استفاده شد. به این منظور، با توجه به گستردگی محدوده مورد مطالعه، ابتدا از هر شهرستان یک دهستان به صورت هدفمند و سپس در هر دهستان نیز یک روستا به صورت هدفمند انتخاب

پرسشنامه بیشتر از ۰/۷ بود که نشانگر پایایی مناسب پرسشنامه طراحی شده بود (جدول ۲). گویه‌های اصلی پرسشنامه در قالب طیف لیکرت پنج‌سطحی (بسیار کم = ۱، کم = ۲، متوسط = ۳، زیاد = ۴ و بسیار زیاد = ۵) طراحی شدند.

تن از صاحب‌نظران موضوعی از مؤسسات پژوهشی و سازمان‌های اجرایی تأیید شد. برای بررسی پایایی ابزار مورد استفاده از پیش‌آزمون با تعداد ۳۰ پرسشنامه استفاده شد. پیش‌آزمون در روستای سرمازه از توابع شهرستان اردل انجام گرفت. ضریب آلفای کرونباخ حاصل شده برای ابعاد مختلف

جدول ۱- حجم جامعه و نمونه به تفکیک مناطق مورد مطالعه

Table 1. The population and sample size by the study area

پرسشنامه توزیع شده Distributed questionnaire	زنان Women	روستا Village	دهستان Rural area	شهرستان County
24	989	هرچگان Harchagan	حومه Hoom	شهرکرد Shahrekord
7	305	دوراها Dorahan	دوراها Dorahan	بروجن Borojen
53	2153	ده چشمه Dah Cheshmeh	میزدج علیا Mizdaj Alia	فارسان Farsan
5	174	دهنو میلاس Dehnu Milas	میلاس Milas	لردگان Lordegan
5	217	شلیل سفلی Shalil Sofla	شلیل Shalil	اردل Ardel
5	126	دزک علیا Dezhak Olya	دواب Doab	کوهرتک Kuhrang
35	1439	سرتشیز Sarteshniz	کیار شرقی Kiyar Sharghi	کیار Kiyar
15	628	سوادجان Savadjan	هوره Hure	سامان Saman
28	1147	بارده Bardeh	وردنجان Vardanjan	بن Ben
32	1302	بردبر Bardbar	خانمیرزا Khanmirza	خانمیرزا Khanmirza
209	8480		-	مجموع (Sum)

زیرساختی، حمایت‌های دولتی، حمایت‌های محلی، آموزش، فعالیت اقتصادی، سن، تحصیلات، شغل و مالکیت اراضی بودند. به‌منظور اندازه‌گیری متغیرهای مورد اشاره، از گویه‌های موجود در پرسشنامه و از معیار جزءبندی استفاده شد. به بیان ساده‌تر، میانگین نمرات کل هر پاسخگو در گویه‌های مربوط به هر متغیر، معیار تشکیل آن متغیر قرار گرفت. این پژوهش با تکیه بر جنبه ویژه‌ای از توانمندی زنان (توانمندی فرهنگی- اجتماعی) به پیشبرد ادبیات موضوع کمک می‌کند. علاوه بر این، در این پژوهش، افزون بر نقش حمایت‌های دولتی، سهم حمایت‌های محلی نیز در تبیین وضعیت توانمندی فرهنگی و اجتماعی زنان در نظر گرفته شده است. این موضوع می‌تواند بینش عمیق‌تری را در خصوص تدوین برنامه‌های جامع توانمندسازی ارائه دهد.

متغیر توانمندسازی فرهنگی- اجتماعی به‌عنوان متغیر وابسته تحقیق در نظر گرفته شد. سنجش توانمندی فرهنگی- اجتماعی بر مبنای پرسشنامه محقق‌ساخته با شش گویه با مقیاس لیکرت پنج‌سطحی انجام شد. به‌طوری‌که برای هر پاسخ‌دهنده، میانگین نمرات گویه‌های مربوط به توانمندسازی فرهنگی- اجتماعی محاسبه شد که در بازه ۶ تا ۳۰ قرار گرفت. برای تحلیل بهتر، این نمرات بر اساس صدک‌های ۳۳ و ۶۶ به سه سطح تقسیم شدند: سطح پایین؛ نمرات کمتر یا مساوی صدک ۳۳، سطح متوسط؛ نمرات بین صدک‌های ۳۳ و ۶۶ و سطح بالا؛ نمرات بیشتر از صدک ۶۶ هستند. از آنجا که این متغیر دارای ماهیت ترتیبی^۱ است، برای تحلیل آن از مدل رگرسیون لجستیک ترتیبی استفاده شد. همچنین، متغیرهای مستقل تحقیق شامل مشارکت، توسعه

جدول ۲- مقادیر آلفای کرونباخ برای سنجش پایایی متغیرهای پژوهش

Table 2. Cronbach's alpha values for measuring the reliability of the questionnaire

آلفای کرونباخ (Cronbach's alpha)	تعداد گویه (Number of items)	سازه (Structure)
0.961	6	توانمندی فرهنگی- اجتماعی زنان (وابسته) Women's cultural - social empowerment (Dependent)
0.72	3	مشارکت Participation
0.77	6	توسعه زیرساختی Infrastructure Development
0.75	6	حمایت‌های دولتی Government Support
0.81	3	حمایت‌های محلی Local support
0.79	5	آموزش Education
0.73	4	توانمندی اقتصادی Economic Empowerment

¹ Ordinal

نتایج و بحث

فراوانی مربوط به تحصیلات دیپلم و دانشگاهی بود. در بعد اشتغال، اکثر زنان به فعالیت‌های خانه‌داری یا کشاورزی (شامل کشت گیاهان دارویی، جمع‌آوری، خشک‌کنی و بسته‌بندی) اشتغال دارند. از نظر مالکیت اراضی، بخش قابل توجهی دارای زمین زراعی بین ۳ تا ۴ هکتار بوده‌اند. همچنین، طبقه‌بندی پاسخگویان بر اساس میزان توانمندی فرهنگی-اجتماعی نشان‌دهنده تمرکز عمده در سطح پایین توانمندی است، به گونه‌ای که اکثریت زنان از دسترسی محدود به منابع آموزشی، بازارهای فروش و فرصت‌های ارتقای شغلی برخوردار هستند.

نتایج بررسی ویژگی‌های جمعیت‌شناختی پاسخگویان در جدول ۳ قابل مشاهده هستند. جامعه آماری این پژوهش شامل زنان روستایی فعال در حوزه تولید و فرآوری گیاهان دارویی در استان چهارمحال و بختیاری است. بررسی ویژگی‌های جمعیت‌شناختی پاسخگویان (جدول ۳) نشان می‌دهد که میانگین سنی افراد ۲۸ سال است و اکثریت آن‌ها در گروه سنی ۲۰ تا ۳۰ سال قرار دارند. از نظر وضعیت تحصیلی، بیشترین

جدول ۳- توزیع فراوانی پاسخگویان در طبقات مختلف متغیرهای کیفی تحقیق

Table 3. Frequency distribution of respondents in different categories of qualitative research variables

متغیر (Variable)	طبقات (Classes)	فراوانی (Abundance)	درصد (Percentage)
توانمندی فرهنگی-اجتماعی زنان (وابسته) Women's cultural – social empowerment (Dependent)	کم Low	43	17.8
	متوسط Medium	166	68.6
	زیاد High	33	13.6
	(Sum)	209	100
سن Age	۱۵ تا ۲۰ سال 15 to 20 years	50	23.9
	۲۰ تا ۳۰ سال 20 to 30 years	84	40.2
	۳۰ تا ۴۰ سال 30 to 40 years	53	25.4
	۴۰ تا ۵۰ سال 40 to 50 years	14	6.7
	بیشتر از ۵۰ سال Over 50 years	8	3.8
(Sum)	209	100	
شغل Occupation	خانه‌دار Housewife	88	42.1
	بیکار Unemployed	16	7.7
	محصّل Student	29	13.9
	معلم Teacher	9	4.3
	کشاورز Farmer	44	21.1
	مفازده‌دار Shopkeeper	5	2.4
(Sum)	18	8.6	
(Sum)	209	100	
تحصیلات Education	بی‌سواد Illiterate	6	2.9
	در حد خواندن و نوشتن Literacy	11	5.3
	ابتدایی Elementary	41	19.6
	راهنمایی Guide	9	4.3
تحصیلات دانشگاهی University Education	دیپلم High school diploma	74	35.4
	تحصیلات دانشگاهی University Education	68	32.5
	(Sum)	209	100
مالکیت اراضی Land ownership	فاقد مالکیت No ownership	25	12
	یک هکتار و کمتر One hectare or less	22	10.5
	دو هکتار Two hectares	15	7.2
	سه هکتار Three hectares	35	16.7
	چهار هکتار Four hectares	69	0.33
(Sum)	43	20.6	
(Sum)	209	100	

در مدل لجستیک ترتیبی، پیش از بررسی پارامترهای مدل و تعیین معنی داری متغیرهای مستقل، لازم است سنجه‌های مطلق و نسبی مرتبط با برازندگی مدل مورد بررسی قرار گیرد. بررسی برازش مدل تحقیق بر داده‌ها بر پایه سنجه مطلق کای اسکوئر انجام می‌شود. این سنجه درصدد آزمون این فرض صفر است که متغیرهای مستقل شواهد کافی در راستای پیش‌بینی متغیر وابسته ارائه نمی‌دهند. تفاضل مقادیر کای اسکوئر در دو مدل مجزا که یکی از آن‌ها صرفاً مقدار ثابت را در بر می‌گیرد (بدون متغیر مستقل) و دیگری مشتمل بر تمامی متغیرهای مستقل است، مبنای قضاوت برای قدرت برازندگی مدل است. در این راستا، نتایج جدول ۴ نشان می‌دهند

جدول ۴- برازش مدل پژوهش

Table 4. Research model fit

سطح معنی داری Significance level	درجه آزادی Degree of freedom	کای اسکوئر Chi-square	2-Log Likelihood	مدل Model
0.000	23	184.767	458.426	مقدار ثابت Fixed value
			373.659	مدل Model

و معنی دار در سطح خطای ۵ درصد). مقدار نسبت برتری این متغیر ($\text{Exp}(x)$) برابر $2/89$ برآورد شده است که نشان می‌دهد که با افزایش یک واحد در میزان مشارکت، شانس قرار گرفتن زنان در طبقه توانمندی بالاتر را حدود $2/9$ برابر در مقایسه با توانمندی پایین‌تر افزایش می‌دهد. همچنین، رابطه مثبت و معنی دار متغیر آموزش با متغیر توانمندی فرهنگی-اجتماعی زنان روستایی (ضریب رگرسیونی $0/698$ با آماره والد $8/28$ که در سطح خطای ۱ درصد معنی دار است) نشان می‌دهد که آموزش منجر به افزایش توانمندی فرهنگی-اجتماعی زنان روستایی مرتبط به فعالیت گیاهان دارویی می‌شود. به طور دقیق‌تر، نسبت برتری مربوط به این رابطه حاکی از آن است که افزایش یک واحدی در میزان آموزش زنان، 2 برابر شانس قرارگیری آنان در طبقه توانمندی بالاتر را در مقایسه با توانمندی پایین‌تر افزایش می‌دهد. متغیر حمایت دولتی با ضریب رگرسیونی $0/999$ و آماره والد $21/60$ در سطح خطای ۱ درصد اثر معنی داری بر متغیر توانمندی فرهنگی-اجتماعی زنان روستایی در حوزه گیاهان دارویی دارد. نسبت برتری متناظر با این رابطه نشان می‌دهد که با افزایش مقدار حمایت دولتی، شانس واقع شدن زنان در طبقه بالاتری از توانمندی فرهنگی-اجتماعی حدود $2/7$ برابر افزایش می‌یابد. متغیر حمایت محلی با ضریب رگرسیونی $0/469$ و آماره والد $3/85$ در سطح خطای ۵ درصد اثر معنی داری بر متغیر توانمندی فرهنگی-اجتماعی زنان روستایی دارد. به این ترتیب، تفسیر نسبت برتری (شانس) در این رابطه حائز اهمیت است. نسبت برتری متعلق به این رابطه ناظر بر این است که یک واحد افزایش در میزان حمایت محلی، شانس واقع شدن زنان در طبقه بالاتری از توانمندی را بالغ بر $1/6$ مرتبه (60 درصد) افزایش می‌دهد. سایر متغیرهای تحقیق شامل سن، مالکیت اراضی، فعالیت اقتصادی و توسعه زیرساختی اثر معنی داری بر توانمندی فرهنگی- اجتماعی زنان روستایی در حوزه موردبررسی ندارند.

به طور کلی، در تحلیل رگرسیون لجستیک ترتیبی، افزون بر ارزیابی برازش مدل تحقیق، لازم است تا نیکوئی برازش نیز مدنظر قرار گیرد. آزمون نیکوئی برازش مدل تعیین می‌کند که مدل برآوردشده تا چه اندازه بر داده‌ها برازش دارد. اطلاعات جدول ۵ نشان می‌دهد که آماره‌های کای اسکوئر برای آزمون‌های پیرسون و انحراف^۱ به ترتیب برابر $967/984$ و $373/659$ برآورد شده‌اند. با توجه به این که آماره انحراف با درجه آزادی 601 نتایج معنی داری به دست نمی‌دهند، می‌توان فرض صفر مبنی بر برازش مدل بر داده‌ها را پذیرفت و اطمینان حاصل نمود که مدل رگرسیونی به خوبی بر داده‌ها برازش یافته است. در رگرسیون لجستیک نیز مانند رگرسیون خطی، وجود سنجه‌هایی که بتواند میزان واریانس تبیین شده متغیر وابسته را نشان دهد، یک ضرورت است. در این راستا، سنجه‌های شبه R^2 از جمله کاکس و اسنل^۲، نگل کرک^۳ و مک فادن^۴ در جدول ۶، محاسبه شده‌اند که به نظر می‌رسد مبنایی برای انتخاب از میان مدل‌های رقیب باشد. بنا بر این، تفسیر این آماره‌ها بر مبنای مفهومی که در رگرسیون خطی کاربرد دارد، با قید احتیاط مطرح است. به طور کلی، مقادیر آماره کاکس و اسنل، نگل کرک و مک فادن به ترتیب برابر $0/587$ ، $0/630$ و $0/331$ به دست آمده‌اند. بنا بر این، می‌توان دریافت که متغیرهای مستقل تحقیق بالغ بر 33 تا 63 درصد از واریانس توانمندی زنان را توضیح می‌دهند.

بررسی تأثیر متغیرهای مستقل بر توانمندی فرهنگی- اجتماعی زنان از طریق ارزیابی ضرایب مسیر رگرسیونی و سطح معنی داری آن‌ها امکان پذیر است. جدول ۷ جزئیات مربوط به عوامل توضیح دهنده توانمندی فرهنگی-اجتماعی زنان روستایی را نشان می‌دهد. بر اساس مندرجات این جدول، متغیر مشارکت با ضریب رگرسیونی $1/06$ رابطه مثبت و معنی دار با توانمندی فرهنگی- اجتماعی زنان روستایی استان چهارمحال بختیاری در حوزه گیاهان دارویی دارد (آماره والد برابر $29/140$

³ Nagelkerke
⁴ McFadden

¹ Deviance
² Cox and Snell

جدول ۵- نیکوئی برازش مدل پژوهش

Table 5. Goodness of fit of the research model

سطح معنی‌داری Significance level	درجه آزادی Degree of freedom	کای اسکور Chi-square	آماره Statistics
0.01	601	967.984	پیرسون Pearson
1	601	373.659	انحراف Deviance

جدول ۶- سنجه‌های شبه R² محاسباتی در مدل پژوهشTable 6. Computational pseudo-R² measures in the research model

مقدار (value)	آماره (Statistics)
0.587	کاکس و اسنل (Cox and Snell)
0.630	نگل کرک (Nagelkerke)
0.331	مک‌فادن (McFadden)

جدول ۷- برآورد پارامترهای مدل پژوهش

Table 7. Estimation of research model parameters

فاصله اطمینان ۹۵ درصدی 0.95 confidence interval		نسبت برتری Exp (x)	سطح معنی‌داری Sig.	آماره والد Wald	انحراف معیار Std. Error	تخمین Estimate	متغیر/طبقات Variable/Classes
حد بالا Upper limit	حد پایین Lower limit						
8.99	1.73	212.3	0.004	8.36	1.85	5.35	کم Low
10.98	3.66	1511.7	0.000	15.35	1.87	7.32	متوسط Medium
14.53	6.76	41856.4	0.000	28.82	1.98	10.64	زیاد High
0.78	-0.44	1.19	0.588	0.29	0.31	0.17	فعالیت اقتصادی Economic activity
1.45	0.68	2.89	0.000	29.14	0.19	1.06	مشارکت Partnership
1.17	0.22	2.01	0.004	8.28	0.24	0.69	آموزش Education
1.42	0.58	2.72	0.000	21.61	0.21	0.99	حمایت دولتی Government support
0.94	0.001	1.60	0.05	3.85	0.24	0.46	حمایت محلی Local support
0.53	-0.27	1.13	0.537	0.38	0.21	0.12	توسعه زیرساختی Infrastructure development
0.02	-0.04	0.99	0.563	0.33	0.02	-0.01	سن Age
3.22	-0.90	3.21	0.268	1.22	1.05	1.16	بی‌سواد Illiterate
1.85	-0.01	1.53	0.561	0.34	0.73	0.42	در حد خواندن و نوشتن Literacy
0.67	-1.07	0.82	0.651	-0.23	0.44	-0.20	ابتدایی Elementary
1.35	-1.82	0.79	0.773	0.08	0.81	-0.23	راهنمایی Guide
1.25	-0.22	1.67	0.171	1.87	0.38	0.51	دیپلم High school diploma
1.22	0.99	1.67	0.841	0.04	0.56	0.11	خانه‌دار Housewife
3.01	0.04	1.12	0.044	4.05	0.76	1.52	بی‌کار Unemployed
0.95	-1.67	4.59	0.592	0.29	0.67	-0.36	محصّل Student
1.27	-2.24	0.70	0.589	0.29	0.89	-0.48	معلم Teacher
1.52	-0.89	0.62	0.606	0.27	0.61	0.31	کشاورز Farmer
3.27	-1.26	1.37	0.383	0.76	1.15	1.00	مغازه‌دار Shopkeeper
-1.51	-4.01	2.73	0.00	18.74	-0.64	-2.76	فاقد مالکیت No ownership
0.16	-2.05	0.06	0.092	2.83	-0.56	-0.94	یک هکتار و کمتر One hectare or less
0.42	-2.15	0.39	0.188	1.73	-0.66	0.86	دو هکتار Two hectares
0.32	-1.69	0.42	0.180	1.80	-0.51	-0.69	سه هکتار Three hectares
0.29	-1.5	0.50	0.184	1.77	-0.46	0.61	چهار هکتار Four hectares

جدول ۸- آزمون توازی (برابری) سطوح متغیر وابسته

Table 8. Test of parallelism (equality) of dependent variable levels

سطح معنی داری Significance level	درجه آزادی Degree of freedom	کای اسکوئر Chi-square	2-Log Likelihood	مدل Model
0.659	46	41.56	373.659	فرض صفر Null hypothesis
			332.099	عمومی General

نظیر کشاورزی می‌تواند تأثیر مثبتی بر توانمندسازی زنان روستایی داشته باشد؛ با این حال، نیاز به پشتیبانی و توسعه بیشتری برای زنان در این زمینه وجود دارد (Sultana *et al.*, 2023). در این راستا، پیشنهاد می‌شود که با ایجاد تعاونی‌های زنان در حوزه گیاهان دارویی، بستر مناسبی برای تقویت مشارکت و توانمندی در بین زنان روستایی استان چهارمحال و بختیاری ایجاد شود.

همچنین، یافته‌های پژوهش نشان می‌دهند که آموزش اثر قابل توجهی بر توانمندسازی فرهنگی- اجتماعی زنان روستایی در حوزه گیاهان دارویی داشته است. بر اساس برخی شواهد تجربی (Moklesunnahar & Jui, 2023)، زنانی که از سطح سواد بالاتری برخوردارند، از نظر اقتصادی و اجتماعی توانمندتر هستند و از فرصت‌های بیشتری برای مشارکت در جامعه بهره‌مند می‌شوند زیرا آن‌ها می‌توانند به واسطه برخورداری از سطح آموزش بالاتر، قابلیت‌های بیشتری برای شناسایی نیازهای خود، برقراری تعاملات گسترده‌تر و در نتیجه توسعه اجتماعی و اقتصادی خود دارند. در حالی که آموزش نقش مهمی در توانمندسازی زنان روستایی ایفا می‌کند، اما عوامل دیگری مانند دسترسی به منابع مالی، بازار کار و زیرساخت‌ها نیز در این زمینه مؤثرند. با توجه به یافته‌های این پژوهش، برای افزایش آگاهی، مشارکت و توانمندی زنان روستایی در زمینه تولید و فرآوری گیاهان دارویی، پیشنهاد می‌شود که برنامه‌های آموزشی هدفمند و متناسب با گروه‌های مختلف زنان فعال در حوزه گیاهان دارویی استان طراحی و اجرا گردد. این برنامه‌ها باید بر اساس میزان توانمندی، تجربه، و سطح سواد زنان طبقه‌بندی شوند و برای هر گروه، محتوای آموزشی خاصی تدوین شود. به عنوان مثال، برای زنان با توانمندی کمتر، آموزش‌های مقدماتی در زمینه کاشت، برداشت و فرآوری گیاهان دارویی و همچنین مهارت‌های بازاریابی ضروری است؛ در حالی که برای گروه‌های توانمندتر، آموزش‌های تخصصی‌تر مانند استانداردسازی تولید، فرآوری و تولید عرقیات و اسانس‌ها، و اتصال به زنجیره ارزش پیشنهاد می‌شود. در این زمینه، همکاری بین بخشی میان نهادهای دولتی همچون سازمان جهاد کشاورزی، معاونت زنان استانداری، ریاست جمهوری، سازمان فنی و حرفه‌ای و صندوق کارآفرینی در زمینه حمایت مالی و تسهیلات می‌تواند نقش مؤثری در توانمندسازی واقعی زنان ایفا کند. همچنین، لازم است که در طراحی این برنامه‌ها به تفاوت‌های محلی، فرهنگی و اجتماعی در روستاهای مختلف استان توجه شود. نتایج نشان می‌دهند که در برخی مناطق، مشارکت زنان بیشتر به فرآوری سنتی مانند خشک کردن و بسته‌بندی محدود است، در حالی که در مناطق دیگر، پتانسیل

یکی از مفروضات مهم در رگرسیون لجستیک ترتیبی، برقراری شانس تناسب است. به این معنا که رابطه میان یک متغیر مستقل با متغیر وابسته نباید در سطوح مختلف متغیر وابسته متغیر باشد. این موضوع از طریق کاربست آزمون توازی (برابری) سطوح متغیر پاسخ بررسی می‌شود. چنانچه آماره کای اسکوئر در این آزمون معنی دار برآورد شود (سطح معنی داری کمتر از ۰/۰۵) می‌توان شواهد کافی را برای رد فرض صفر بر عدم برابری ضرایب ترتیبی لاجیت در سطوح مختلف متغیر پاسخ به دست آورد. در چنین شرایطی، عدم اعتبار مدل برآورد شده مطرح می‌شود. بر این اساس و با توجه به اطلاعات به دست آمده در جدول ۸، آماره کای اسکوئر در آزمون توازی سطح متغیر وابسته (برابر ۴۱/۵۶۰ با درجه آزادی ۴۶) نتایج معنی داری را به دست نمی‌دهد (سطح معنی داری ۰/۶۵۹). می‌توان استنباط نمود که فرض صفر مورد تأیید و شانس تناسب برقرار است. بنا بر این، معادله برآورد شده از اعتبار کافی برخوردار است.

نتیجه‌گیری کلی

توانمندسازی زنان روستایی به عنوان یکی از ارکان اصلی توسعه پایدار، نقشی کلیدی را در پیشرفت جوامع روستایی ایفا می‌کند. با توجه به ظرفیت‌های چشمگیر بخش کشاورزی استان چهارمحال و بختیاری به دلیل تنوع اقلیمی به ویژه در حوزه تولید و فرآوری گیاهان دارویی، توانمندسازی زنان روستایی در این حوزه می‌تواند به عنوان راهکاری مؤثر برای بهبود وضعیت فرهنگی و اجتماعی آنان در نظر گرفته شود. در این پژوهش، عوامل مؤثر بر توانمندسازی فرهنگی- اجتماعی زنان روستایی در حوزه گیاهان دارویی مورد بررسی قرار گرفت. نتایج این پژوهش نشان دادند که از میان زنان روستایی فعال در حوزه گیاهان دارویی، تنها ۱۳/۶ درصد از توانمندی فرهنگی- اجتماعی بالایی برخوردار بودند. تحلیل رگرسیون لجستیک ترتیبی نشان می‌دهد که متغیرهای مشارکت، آموزش، حمایت دولتی و حمایت محلی به طور معناداری بر افزایش سطح توانمندی فرهنگی- اجتماعی زنان در حوزه تولید و فرآوری گیاهان دارویی استان چهارمحال و بختیاری تأثیرگذار هستند. بر اساس یافته‌ها، مشارکت به طور معناداری می‌تواند تأثیر مثبت بر توانمندسازی فرهنگی- اجتماعی زنان روستایی داشته باشد. همان طور که نتایج مطالعات دیگر نیز نشان می‌دهند، مشارکت در گروه‌های خودیار^۲ تأثیر مثبت و معناداری بر توانمندسازی روانی زنان قبیله‌ای روستایی از جمله افزایش اعتماد به نفس، مهارت‌ها، و کیفیت زندگی داشته است (Mahato & Jha, 2024). مطالعه دیگر نشان می‌دهد که مشارکت در فعالیت‌های

² Self-help groups¹ Test of Parallel Lines

مشروط به شرکت در برنامه‌های آموزشی و فعالیت‌های گروهی اختصاص یابند و جامعه محلی همکاری مؤثری در این زمینه داشته باشد. در مجموع، توانمندسازی زنان روستایی استان چهارمحال و بختیاری به‌عنوان یکی از قطب‌های مهم ایران در حوزه تولید و فراوری گیاهان دارویی، نه یک اقدام مقطعی، بلکه فرآیندی تدریجی و چندلایه است که نیازمند حمایت ساختاری، آموزش مداوم، مشارکت فعال و ایجاد بسترهای نهادی پایدار است. سیاست‌گذاران، نهادهای محلی و سازمان‌های غیر دولتی می‌توانند با هماهنگی و رویکرد منطقه‌محور، مسیر توانمندسازی پایدار را برای این گروه کلیدی فراهم سازند. علاوه بر این، برای بهبود و ارزیابی اثربخشی برنامه‌های توانمندسازی زنان، لازم است که نظامی برای پایش، بازخوردگیری و اصلاح دوره‌های طراحی شود تا در صورت عدم تحقق اهداف، بتوان برنامه را به‌صورت علمی بازطراحی نمود.

برای ورود به بازارهای رسمی یا صادراتی نیز وجود دارد. بنا بر این، پیشنهاد می‌شود که یک مدل اجرایی پویا طراحی گردد که شامل ارزیابی اولیه سطح توانمندی هر گروه از زنان روستایی، ارائه آموزش متناسب، فراهم کردن حمایت‌های نهادی، و نظارت مستمر بر اجرای برنامه‌ها باشد. حمایت‌های دولتی و محلی نیز از دیگر عوامل تأثیرگذار بر توانمندی فرهنگی-اجتماعی زنان روستایی استان چهارمحال و بختیاری در حوزه تولید و فراوری گیاهان دارویی هستند. برخی مطالعات پیشین مؤید نتیجه این بخش از پژوهش هستند به‌طوری که (Ghnbari & Ansari, 2017; Kehinde et al., 2024) نشان دادند که حمایت‌های دولتی و نیز حمایت‌های محلی در بهبود سطح توانمندی زنان حائز اهمیت بودند. بر این اساس، پیشنهاد می‌شود که تسهیلات کم‌بهره، یارانه و خدمات بیمه‌ای به زنان روستایی فعال در زنجیره گیاهان دارویی،

References

- Aburaida, L. M. (2021). Obstacles facing rural women development in the Palestinian society: Nablus Governorate as a Case Study. *Journal of Culture and Values in Education*, 4(1), 88–99.
- Agricultural Jihad Organization. (2021). Agricultural statistics of Isfahan province. Available at: <https://www.maj.ir>.
- Al-Qahtani, M. M. Z., Alkhateeb, T. T. Y., Mahmood, H., Abdalla, M. A. Z., & Qaralleh, T. J. O. T. (2020). The role of the academic and political empowerment of women in economic, social and managerial empowerment: The case of Saudi Arabia. *Economies*, 8(2), 45-51.
- Amir Ahmadi, F., Yousefi, M., & Mirjalili, S. A. (2022). Study of flora, life forms and medicinal species in the central part of East Kiar in Chaharmahal and Bakhtiari Province. *Taxonomy and Biosystematics*, 14(51), 1-24. <https://doi.org/10.221108/tbj.2022.134423.1207> [In Persian]
- Anderson, C. L., Reynolds, T. W., Biscaye, P., Patwardhan, V., & Schmidt, C. (2021). Economic benefits of empowering women in agriculture: Assumptions and evidence. *The Journal of Development Studies*, 57(2), 193-208.
- Andriamahery, A., & Qamruzzaman, M. (2022). Do access to finance, technical know-how, and financial literacy offer women empowerment through women's entrepreneurial development? *Frontiers in Psychology*, 12, 1–15. <https://doi.org/10.3389/fpsyg.2021.776844>
- Asari, H., & Juan, I. S. (2023). Sosialisasi peran koperasi simpan pinjam CU Dharma Bakti terhadap pemberdayaan masyarakat. J-Abdi: *Jurnal Pengabdian Kepada Masyarakat*, 2(12), 7059–7064. <https://doi.org/10.53625/jabdi.v2i12.5464>
- Atwagala, D.S. (2021). 'Visitors have become owners': internationalization of land and its implication for rural women. *Journal of Contemporary African Studies*, 39, 88-103.
- Bahmani, A., Zamanian, A. R., Aslani, F. (2019). Explaining the mediating role of empathy in the relationship between psychological capital and entrepreneurship of rural women (Case study: women in Choubbast village). *Entrepreneurship Strategies in Agriculture*, 7(14), 87-94.
- Bano, S., Farid, N., Ashfaq, A., & Mas'udah, S. (2021). Uplifting the socio-economic empowerment of women through handicraft industry. *MKP*, 34, 367.
- Behera, H. B., Ghosh, P., Wbes, J. K., Chakraborty, S., Das, N., & Mistri, S. (2024). The role of women in rural marketing: Empowerment and economic drivers. *Asian Journal of Management and Commerce*, 15(2), 468–474. <https://doi.org/10.22271/27084515.2024.v5.i1f.294>
- Bhati, P., & Bhadu, S. S. (2023). An initiative to strengthen MSME for socio-economic development and empowerment of rural women in Rajasthan. *Journal of Management Research and Analysis*, 10(4), 243–247. <https://doi.org/10.18231/j.jmra.2023.041>
- Bomuhangi, A., Doss, C., & R. Meinen-Dick. (2013). Who Owns the Land? Perspectives from Rural Ugandans and Implications for Land Acquisitions. *Feminist Economics*, 20 (1), 76–100. <https://doi.org/10.1080/13545701.2013.855320>.
- Chandrashekara, Y. P. (2019). Co-Operative societies and women empowerment in rural provinces. *Geo. Eye*, 8(1), 37-40.
- Chittemma, S., & Dasaratharamaiah, K. (2020). Socio-Economic Empowerment of Rural Women through Self-Help Groups: A Study. *Scholars Journal of Economics, Business and Management*. [Cited on pp. 3, 7]
- Doddahanumaiah, B. H. (2023). The education and the social empowerment of rural women in India. *EPRA International Journal of Research & Development (IJRD)*, 8(7), 23-32. <https://doi.org/10.36713/epra13881>

- Ghanbari, Y., Ansari, R. (2015). Identifying and Explaining Social and Economic Factors Affecting the Empowerment of Rural Women (Case Study: Rostam County). *Journal of Rural Research and Planning*, 11(4), 1-10. [In Persian]
- Ghebremichael, B. (2013). The Role of Cooperatives in Empowering Women. *Journal Of Business Management & Social Sciences Research*, 2, 51-54.
- Ghorbani, M., Awazpour, L., Rasekhi, S. (2016). Analysis of the social capital of rural women's networks in the direction of empowering local communities (Study area: Bezijan village, Mahallat county, Markazi province). *Social Studies and Research in Iran*, 5(2), 34-49. [In Persian]
- Ghosh, M. K., Hasan, S. S., Fariha, R., Bari, M. O., & Parvin, M. A. (2021). Women empowerment through agriculture in Chapainawabganj. *Bangladesh. European Journal of Agriculture and Food Sciences*, 3(1), 153-160. <https://doi:10.24018/ejfood.2021.3.1.235>
- Gubhaju, R. (2023). Women empowerment in self help groups through microfinance: A case study of Rautahat District. *Apex Journal of Business and Management*, 1(1), 33-54. <https://doi.org/10.5281/zenodo.8402577>
- Haider, F. Z., Noor, K. Y., & Abbas, I. A. (2023). The role of social networking sites in promoting the culture of Iraqi rural women and empowering them. *3C TIC: cuadernos de desarrollo aplicados a las TIC*, 12(1), 352-376.
- Harigopal Agrawal, D. (2023). Role of microfinance and self help groups in rural women empowerment – A study of two sub districts under Mahisagar District, Gujarat. *International Journal For Multidisciplinary Research*, 5(6), 43-52. <https://doi.org/10.36948/ijfmr.2023.v05i06.10298>
- Heidari, S. (2019). Analyzing the Effects of Social Empowerment on Improving the Political Participation of Rural Women (Case Study: Tabriz County). *Regional Geography and Development*, 19(1), 147-177. [In Persian]
- Jemaneh, S.A., & Shibeshi, E.M. (2023). Women empowerment in agriculture and its effect on household food security: evidence from Gamo Zone of Southern Ethiopia. *Agriculture & Food Security*, 12, 1-26. <https://doi.org/10.1186/s40066-023-00437-1>
- Joshi, B. (2018). Recent trends of rural out-migration and its socio-economic and environmental impacts in Uttarakhand Himalaya. *Journal of Urban and Regional Studies on Contemporary India*, 4(2), 1-14. <http://home.hiroshima-u.ac.jp/hindas/index.html>
- Kehinde, O. K., Osasona, K. K., Temitope, O. O., Funke, S. M., & Racheal, O. A. (2024). Nexus between value addition in maize and empowerment of rural women: evidence from Osun state, Nigeria. *SVU-International Journal of Agricultural Sciences*, 6(1), 138-145. <https://doi:10.21608/svuijas.2024.267116.1339>
- Khan, M. A., Kanwal, N., Nabi, P. G., & Shah, A. A. (2016). Empowering women entrepreneurs through microcredit: Assessing the role of Sarhad Rural Support Program in Pakistan. *Journal of Entrepreneurship, Management and Innovation*, 12(1), 91-112.
- Kleiner, T. M. (2021). Civic participation and social exclusion in rural and urban regions. *Voluntaris*, 1(1), 114-134. <https://doi.org/10.5771/2196-3886-2021-1-114>
- Kumari, P. (2022). Role of women empowerment in achieving social transformation and sustainable development. *International Journal of Multidisciplinary Research and Growth Evaluation*, 3(6), 134-138. <https://doi.org/10.54660/anfo.2022.3.6.5>
- Kumari, J. (2012). Micro Finance and Rural Women Empowerment: A Case Study. *International Journal of Innovative Research and Development*, 1, 144-153.
- Kwapong, O. (2008). Policy Implications For Using Icts For Empowerment Of Rural Women In Ghana. *Turkish Online Journal of Educational Technology*, 7, 35-45.
- Mahai, L. S. (2023). Motives and challenges for participating in open and distance learning in higher education in Tanzania: A case of rural women. *Contemporary Issues in Education: Linking Research and Practice. Advance Online Publication*. <https://doi.org/10.37759/ICE01.2023.03>
- Mahato, T., & Jha, M. K. (2024). Does participation in self-help group affect the psychological empowerment of tribal women? Evidence from India. *International Journal of Development Issues. Advance Online Publication*. <https://doi.org/10.1108/IJDI-04-2024-XXXX>
- Moklesunnahar, M. M., & Jui, M. J. (2023). Empowerment of rural women in education sector: An analysis of Bangladesh perspective. *International Journal of Research and Innovation in Social Science*, 6(2), 160-169. <https://doi.org/10.47772/IJRISS.2023.7614>
- Obayelu, O.A. and Chime, A.C. (2020), "Dimensions and drivers of women's empowerment in rural Nigeria". *International Journal of Social Economics*, 47(3), 315-333. <https://doi.org/10.1108/IJSE-07-2019-0455>
- OkwaraM., O., & UhuegbuleM., J. (2017). Roles of Cooperatives in Economic and Rural Empowerment in Imo State, Nigeria. *American Scientific Research Journal for Engineering, Technology, and Sciences*, 33, 146-154.
- Pagaria, P., & Sharma, S. (2020). Awareness regarding women empowerment programmes in Barmer district of Rajasthan. *International Journal of Agricultural Sciences*, 12(7), 431-434.
- Patel, M. S., Bhatt, M. R., & Bhati, K. (2022). Participation pattern of rural women in household production system. *Gujarat Journal of Extension Education*, 34(1). <https://doi.org/10.56572/gjoe.2022.34.1.0026>

- Rao, S.S., Vlassoff, C., & Sarode, J. S. (2014). Economic Development, Women's Social and Economic Empowerment and Reproductive Health in Rural India. *Asian Population Studies*, 10(1), 4-22.
- Rustinsyah, R. (2018). Women Empowerment for Poverty Reduction in Ring-1 Rural Area of a Cement Company in Tuban, East Java Province, Indonesia. *Masyarakat, Kebudayaan dan Politik*, 31, 107-118.
- Senapati, A. K., & Ojha, K. (2019). Socio-economic empowerment of women through micro-entrepreneurship: Evidence from Odisha. India. *International Journal of Rural Management*, 15(2), 159-184.
- Sewell, S.J., & Desai, S. (2016). The Impacts of Undeveloped Roads on the Livelihoods of Rural Women. Sharifian Sani, M. (2001). Citizen participation, urban governance and urban management. *Urban Management Quarterly*, 8(1), 11-22. [In Persian]
- Sidhant Khulbe, D., & Pura Chandra Joshi, D. (2024). Socio-economic Empowerment of Women in Rural Area of Udham Singh Nagar District (With Special Reference to Kiccha Block). *International Journal for Multidisciplinary Research*. [Cited on p. 2]
- Slavchevska, V., Doss, C.R., de la O Campos, A.P., & Brunelli, C. (2020). Beyond ownership: women's and men's land rights in Sub-Saharan Africa. *Oxford Development Studies*, 49, 2 - 22.
- Sultana, N., Awal, A., & Karim, M.R. (2023). Women empowerment through political participation – a perception study of Indian rural women. *Revista de Gestão e Secretariado (Management and Administrative Professional Review)*.
- Tayde, V.V., R.R. (2010). Empowerment appraisal of rural women in Marathwada region of Maharashtra state. *Indian Research Journal of Extension Education*, 10(2), 33-36.
- Tigari, H., & Aishwarya, R. (2020). Self help groups: An effective approach towards women empowerment. *Shanlax International Journal of Economics*, 7(7), 365–370
- Tripathi, H., & Yadav, S. (2018). Awareness, Attitude and Application of Knowledge among Rural Women: A Case Study of Kasargod in Kerala. *International Journal of Innovative Knowledge Concepts*, 6, 15-20.
- Yuliarini, N.N., Dunggio, M., & Yasa, I.M. (2020). Improving public welfare through strengthening social capital and cooperative empowerment. *Cogent Business and Management*, 7(1), 21-34.